

BEZPEČNOST NA SILNICÍCH

Každodenně se stáváme účastníky silničního provozu a je nezbytné vědět, jak se v něm bezpečně pohybovat. Dopravní nehody jsou v ČR nejčastější příčinou úmrtí osob při mimořádných událostech. I když celkový počet obětí pomalu klesá, každý rok se jedná o téměř tisíc osob.



Je velký rozdíl v tom, jestli jsme účastníky silničního provozu jako chodci, cyklisté, motorkáři nebo řidiči automobilu. Kromě všeobecných znalostí pravidel silničního provozu (silniční zákon) je nutné v případě používání jakéhokoli dopravního prostředku znát a dodržovat jeho specifické požadavky na technickou výbavu a stav. Velkou roli také hrají praktické zkušenosti s řízením vozidla, které má každý účastník silničního provozu jiné. Základem bezpečnosti na silnicích je především vzájemná ohleduplnost všech účastníků a nepřeceňování vlastních sil a schopností.

V rámci tohoto tématu naleznete základní rady o bezpečném chování na silnicích a rady, jak se vyhnout nejčastějším rizikům. Pokud už dojde k dopravní nehodě, naleznete zde také základní postupy, jak se zachovat, včetně poskytování první pomoci.

TIP: Podrobnější rady a informace k bezpečnému chování na pozemních komunikacích naleznete na webových stránkách www.ibesip.cz.

Přehled kapitol:

[Bezpečné vozidlo](#)

[Rizikové chování za volantem](#)

[Nečekané situace na silnicích](#)

[Železniční přejezdy](#)

[Dopravní nehoda](#)

[Přeprava dětí a zvířat](#)

[Vozidla s právem přednostní jízdy](#)

[Motorkáři](#)

[Cyklisté](#)

[Chodci a in-line bruslaři](#)

Bezpečné vozidlo

Jak má být podle předpisů vybaven váš automobil, co je vhodné mít s sebou nad rámec povinné výbavy, co naopak může být rizikem nebo není v rámci výbavy povoleno? Na tyto otázky naleznete odpovědi v této kapitole.

POVINNÁ A DOPORUČENÁ VÝBAVA

Od 1. října 2018 obsahuje povinná výbava automobilu:

- lékárníčku,
- výstražný trojúhelník a
- reflexní vestu.

Náhradním kolem, příručním zvedákem a klíčem na matice kol musí být vybaveny osobní automobily s výjimkou vozidel:

- která mají opatřena všechna kola pneumatikami zvláštní konstrukce umožňující nouzové dojetí po defektu s indikací defektu vozidla,
- která jsou vybavena prostředky pro bezdemontážní opravu poškozené pneumatiky umožňující nouzové dojetí,
- která mají sjednanou asistenční službu.

Náhradní pojistky a náhradní žárovky již nejsou součástí povinné výbavy.

V automobilu doporučujeme, ještě nad rámec povinné výbavy, vozit zejména vlečné lano, pracovní rukavice, svítilnu a hasicí přístroj. V zimě je zejména při cestách do hor vhodné mít v autě i sněhové řetězy, lopatku a náhradní nemrznoucí náplň do ostřikovačů.

Pokud pojedete do zahraničí, vždy si prostudujte obsah povinné výbavy v dané zemi s přihlédnutím k aktuálnímu ročnímu období. V mnoha zemích předpisy např. požadují mít reflexní vestu určité barvy pro všechny cestující ve vozidle.



ZIMNÍ PNEUMATIKY

Zimní pneumatiky jsou základním předpokladem bezpečné jízdy v situaci, kdy teplota klesne dlouhodobě pod 6°C. Jejich složení je přizpůsobeno chladnějšímu povrchu vozovky, což zajišťuje výrazně lepší jízdní vlastnosti ve srovnání s letními i tzv. celoročními pneumatikami.

NEZNALOST ZÁKONA NEOMLOUVÁ: V České republice je povinnost mít na vozidle zimní pneumatiky v období od 1. listopadu do 31. března následujícího roku a to na úsecích, které jsou označeny příslušnou dopravní značkou („zimní výbava“) a také na všech ostatních komunikacích v situaci, kdy se vyskytuje sníh nebo led anebo lze vzhledem k povětrnostním podmínkám takovou situaci očekávat. Hloubka dezénu pneumatiky musí být min. 4 mm u vozidel do 3,5 t a 6 mm u vozidel nad 3,5 t.

Používat zimní pneumatiky od listopadu do března (příp. i déle) doporučujeme v každém případě. Vyhněte se tím riziku krácení pojistného plnění v případě způsobení dopravní nehody vlivem nevhodných pneumatik.

TECHNICKÝ STAV VOZIDLA

Bezvadný technický stav vozidla je nejen vyžadován platnou legislativou, ale především jde o základní podmínku bezpečné jízdy. Pravidelnou detailní kontrolu vozidla nechte provést odborným servisním technikem minimálně jednou za dva roky (nebo i častěji, např. po zimní sezoně, kdy je vozidlo vystaveno zhoršeným klimatickým podmínkám). Průběžnou kontrolu provádějte pravidelně sami. Při ní jde zejména o:

- správné nahuštění a stav dezénu pneumatik,
- funkčnost osvětlení vozidla,
- stav provozních kapalin,
- případný únik provozních kapalin,
- upevnění matic šroubů kol apod.

Každé vozidlo musí pravidelně absolvovat prohlídku na stanici technické kontroly - nové po 4 letech od uvedení do provozu a poté vždy po 2 letech. O termínu platnosti aktuální technické kontroly informuje červená nálepka na zadní registrační značce vozidla.



Jednou z hrozeb pro vaše vozidlo je i požár. Kromě pravidelné kontroly technického stavu (zejm. palivového systému) je z preventivních důvodů nutné dbát i na další aspekty:

- nepoužívat v bezprostřední blízkosti nádrže a motorového prostoru vozidla otevřený oheň,
 - nepoužívat otevřený oheň v zimním období k rozmrazování vozidla,
 - nenechávat ve vozidle předměty, které by při vysokých letních teplotách (teplota v interiéru vozidla může v létě dosáhnout až 70°C) mohly způsobit požár nebo výbuch (zapalovače, parfémy, spreje a jiné tlakové nádoby vyjma hasicího přístroje, zábavní pyrotechnika aj.),
- neparkovat vozidla bezprostředně po jízdě na okrajích polí nebo ve vysoké trávě; horký výfuk může způsobit zejm. v suchém období požár trávy a následně i vozidla.

ZAJÍMAVOST: Věděli jste, že kuna, ale i někteří hlodavci mohou také způsobit požár vozidla? Nejen na venkově, ale také na frekventovaných místech (např. na městských sídlištích) se opakovaně vyskytly případy, kdy se tato zvířata usídlila v prostoru vozidla (zejména v motorové části) a poškodila elektrorozvody. Tato technická závada následně při jízdě způsobila požár vozidla. Doporučujeme koupit speciálního spreje, který odpuzuje tato zvířata. Vyhněte se tak vážným a ne zrovna levným problémům.

TUNING

Nová vozidla, prodávaná autorizovanými prodejci, musí svým technickým stavem a výbavou odpovídat platné legislativě. Při koupi vozidla „z druhé ruky“ je však potřeba dávat pozor na případné dodatečné úpravy, které nemusí odpovídat předpisům. Může se jednat zejména o neschválenou montáž alternativního pohonu (např. propan-butan), neschválené vizuální doplňky (kola, světla, spoilery, příliš zatmavená skla). Takové doplňky mohou ohrožovat ostatní účastníky silničního provozu (např. přes tmavá skla není možné navázat oční kontakt) nebo mohou nebezpečně měnit vlastnosti vozidla (zásahy do motoru nebo aerodynamiky vozidla). Ujistěte se proto, že veškeré

dodatečné úpravy vašeho vozidla mají příslušný atest (písemné osvědčení o určitých vlastnostech produktu).

Rizikové chování za volantem

Na co si dát pozor při řízení automobilu, jaké látky mohou snížit pozornost, jaké činnosti mohou způsobit ztrátu koncentrace a jak bezpečně řídit automobil? Na tyto otázky naleznete odpovědi v této kapitole.

NÁVYKOVÉ LÁTKY A LÉKY

Řízení vozidla je psychicky i fyzicky náročná činnost, která vyžaduje maximální soustředění. Proto je nezbytně nutné se jak při řízení, tak v dostatečně dlouhé době před řízením vyhnout konzumaci nebo užívání všech látek, které mohou soustředění narušit. Po požití návykové látky nebo určitých druhů léků jsou řidiči nebezpeční sobě i okolí.

I při nízké hladině alkoholu ztrácí řidič správný odhad, zhoršují se mu reakce a naopak se zvyšuje chuť riskovat. Řidič může podceňovat rizikové situace nebo přeceňovat své schopnosti. S vyšší hladinou alkoholu přichází i horší vnímání barev, ztráta rovnováhy, nevolnost, únava apod.

Další návykové látky (drogy) mohou působit na každého člověka jinou měrou a s odlišným účinkem. Některé drogy (tzv. „taneční“) způsobují falešný pocit nadbytku energie, potlačují krátkodobě únavu, mohou způsobit ztrátu zábran a podněcují řidiče k rychlé a agresivní jízdě. Jiné drogy mohou naopak působit utlumujícím dojmem a řidiči hrozí únava a riziko mikrospánku. Ve všech případech však drogy narušují prostorové vidění a snižují koncentraci a řidiči pod jejich vlivem častěji chybují.

Také některé léky ovlivňují soustředění řidiče. Jde zejména o léky k potlačení bolesti a na uklidnění. Výrobci léků mají povinnost uvádět veškeré vedlejší účinky léků v příbalovém letáku, který by si měl každý před požitím léku pečlivě pročit. V případě nejistoty se poraďte se svým lékařem nebo lékárníkem.

RIZIKOVÉ ČINNOSTI PŘI ŘÍZENÍ

Pozornost řidiče by měla být za jízdy plně věnována provozu na komunikaci a řízení vozidla. Mezi nejčastější rizikové činnosti, které byly mnohokrát příčinou dopravní nehody, patří zejména:

- jakákoliv manipulace s mobilním telefonem,
- kouření,
- konzumace potravin a nápojů,
- obsluha rádia a CD přehrávače,
- vyhledávání v navigaci nebo v mapě,
- ovládání palubního počítače,
- otáčení při komunikaci s cestujícími vzadu (děti, zvířata).



ZÁSADY BEZPEČNÉHO ŘÍZENÍ VOZIDLA

Za volant sedejte, jen pokud jste si jistí svým dobrým zdravotním stavem, psychickou i fyzickou kondicí. Při řízení se věnujte pouze silničnímu provozu a ovládání vašeho vozidla. Moderní automobily již většinou mají ovládání nejčastěji potřebných funkcí na volantu - využijte toho, abyste

zbytečně nemuseli pouštět volant. Různé moderní asistenční systémy vozu mohou svádět k pocitu, že vše máte pod kontrolou, přesto jezděte tak, jako by tyto systémy ve voze nebyly.

Máte-li v autě navigaci nebo dotykový displej k ovládání funkcí vozu, nastavte si potřebné úkony ještě před jízdou. Za jízdy nekuřte a nejezte, tyto činnosti vám blokují jednu ruku v případě, kdy dojde k rizikové situaci (např. defekt kola za jízdy) a vy potřebujete pevně držet volant. Co v takové situaci znamená pro vaši pozornost do klína nebo na podlahu upuštěná cigareta, si asi dovede každý domyslet.

I pokud máte hands-free sadu, není telefonování bezpečné, protože odvádí pozornost od řízení. Je-li to jen trochu možné, zvonící telefon ignorujte a zavolejte zpět při nejbližší přestávce v řízení. Přestávky dělejte při delších cestách pravidelně, ne až při pocitu únavy. Blížící se únavě se snažte předcházet např. častým zastavováním s protažením, snížením teploty ve voze (otevření okýnka), žvýkáním žvýkačky, komunikací se spolujezdcem apod. Nejlepší je ale včas zastavit a dopřát si pořádný spánek.

Nečekané situace na silnicích

Co dělat, když se vám při řízení náhle objeví překážka v cestě a jak tyto situace předvídat? Na tyto otázky naleznete odpovědi v této kapitole.

Řidiči motorových i nemotorových vozidel čelí při jízdě mnoha různým kolizním situacím. Ve všech případech platí zásada jet takovou rychlostí, aby řidič dokázal zabrzdit a zastavit na takovou vzdálenost, na kterou má rozhled. Některé události lze předvídat v souvislosti s aktuální situací, místem, povětrnostními podmínkami nebo ročním obdobím.

STŘET SE ZVÍŘETEM

Nejen v místech, která jsou osazena dopravními značkami informujícími o zvýšeném riziku střetu se zvěří, je nutné být ve střehu. Divoce žijící zvěř může vběhnout do vozovky všude tam, kde nejsou okolní pozemky odděleny od vozovky plotem, domácí zvířata zase v obcích nebo jejich blízkosti.

Nejčastěji ke střetu s divoce žijícím zvířetem dochází na jaře a na podzim v časných ranních či podvečerních hodinách. Pokud se vám v cestě zvíře objeví a máte ještě čas reagovat, ztlumte světla a s ohledem na okolní provoz začněte intenzivně brzdit. Pokud už nemáte čas reagovat, nesnažte se za každou cenu srážce vyhnout. Naopak se snažte udržet i po nárazu přímý směr jízdy. Rychlý manévr volantem by mohl způsobit smyk a mnohem horší následky než samotná srážka se zvěří.

Po nárazu vždy zastavte na bezpečném místě a zkontrolujte stav vozidla. Jsou-li následky srážky vážnější, zdokumentujte fotoaparátem škodu na vozidle i sražené zvíře pro potřeby řešení pojistné události (máte-li tento typ pojištění sjednán). Pokud se nejedná o zvíře divoké, ale domácí, odpovídá za škodu i odvoz zvířete jeho majitel. Obecně je však zakázáno sraženou zvěř naložit a odvézt. O sražené zvěři vždy informujte policii, která to oznámí místně příslušnému mysliveckému sdružení nebo majiteli.

SNÍŽENÁ VIDITELNOST

Zejména při snížené viditelnosti platí pravidlo „vidět a být viděn“. Je důležité mít zapnutá správná světla, např. mlhová světla rozsvítíte pouze při mlze a hustém dešti, jinak mohou oslňovat. Naopak dálková světla v mlze vůbec nepoužívejte, vytvoří před vámi neprůhlednou stěnu. Nezapomínejte také mlhová světla vypínat, když už to není třeba. Jízda za řidičem s rozsvícenými zadními mlhovkami je velmi nepříjemná.

Řidiči motorových vozidel by měli při snížené viditelnosti předvídat i přítomnost neosvětlených chodců, cyklistů nebo překážek na vozovce, např. vysypaná část nákladu, zbytky roztržené pneumatiky nebo odpadky, které vyhazují za jízdy ven nezodpovědní řidiči. Při snížené viditelnosti nemusíte včas toto nebezpečí zaznamenat, proto vždy jeďte jen tak rychle, abyste dokázali bezpečně zastavit na vzdálenost, kam dosvítí vaše vozidlo.

NÁHLÝ VSTUP CHODCE DO VOZOVKY

Náhlé vběhnutí nebo vkročení chodce do vozovky je nejčastější ve městech. Největší riziko hrozí v místech, kde řidiči nemají dostatečný rozhled do stran, např. přes řadu parkujících aut u chodníku nebo husté křoví. Ne vždy je také vzhledem k situaci na vozovce možné v případě náhlého vstupu chodce do vozovky vybočit do protisměru, proto je nutné předem přizpůsobit rychlost této hrozbě.

Zvýšená koncentrace chodců bývá u přechodů pro chodce, nástupních ostrůvků a zastávek hromadné dopravy nebo v blízkosti škol. Chodci se mohou vyskytovat i mimo obce, např. v blízkosti autobusových zastávek. Právě u zastávek se často stává, že chodec vstoupí do vozovky ze zákrytu autobusu, což by řidiči měli předvídat.



SENIORŮ NA SILNICÍCH

Senioři za volantem mohou být rizikem pro ostatní účastníky provozu z důvodu pomalejších reakcí na náhlé změny provozu a někdy také kvůli své „nevyježděnosti“.

Senioři v mnoha případech používají automobil jen k občasným nákupům, návštěvám příbuzných nebo např. hřbitova. Jejich zvýšený výskyt v silničním provozu lze proto pozorovat zejména o víkendech a během roku v období tradičních svátků (Vánoce, Velikonoce, Dušičky), kdy je třeba předvídat a respektovat jejich jízdní návyky. Troubením nebo jinou formou agresivity situaci řešit nelze.

Železniční přejezdy

Jaká jsou rizika spojená se železničními přejezdy a co dělat, pokud například uvidíte nějaké vozidlo uvízlé mezi závorami? Na tyto otázky naleznete odpovědi v této kapitole.

RIZIKOVÉ CHOVÁNÍ

Železniční přejezdy jsou v ČR velmi častým místem závažných dopravních nehod. Střet vlaku s automobilem nebo chodcem končí většinou tragicky - zejména pro řidiče a chodce, někdy ale také pro strojvedoucího a cestující ve vlaku.

Bez ohledu na možné důsledky velké množství řidičů a chodců riskuje na všech typech přejezdů, kdy se snaží dostat se přes přejezd ještě před průjezdem vlaku. V některých případech dokonce objíždějí již spuštěné závory. Průzkumy ukázaly, že se to nejčastěji děje na vícekolejných železničních přejezdech frekventovaných tratí, kde jsou závory spuštěny delší dobu.

Někteří řidiči po průjezdu vlaku nečekají na ukončení světelné a zvukové výstrahy a vjedou na trať. Hrozí jim tak srážka s vlakem přijíždějícím z druhého směru na jiné koleji. Řidiči také často nerespektují dopravní značku „stůj, dej přednost v jízdě“, která je na některých nechráněných přejezdech v případě špatného výhledu na trať umístěna.

Chodci a cyklisté riskují i při zcela spuštěných závorách, které obcházejí, objíždějí nebo podlézají. Spoléhají při tom na místní znalost a odhad, který se však nemusí vyplatit.



STALO SE: Dne 22. 7. 2015 došlo k tragické železniční nehodě v městečku Studénka. Řidič kamionu nerespektoval výstražnou signalizaci na železničním přejezdu a pokusil se projet přes přejezd, ještě než se spustí závory. Přejet ale nestihl a po uvěznění mezi závorami zpanikařil, zůstal stát v kolejisti a způsobil tak nehodu rychlíku Pendolino, který do kamionu narazil v rychlosti cca 140 km/h. Srážka způsobila vykolejení vlaku, 3 osoby při nehodě zahynuly, 18 cestujících bylo vážně zraněno a škody přesáhly 160 milionů Kč.



JAK SE SPRÁVNĚ NA PŘEJEZDU CHOVAT

K železničnímu přejezdu je třeba (bez ohledu na příslušné předpisy o povolené rychlosti) přijíždět tak, aby byl řidič vždy schopen při nenadálé události vozidlo bezpečně před přejezdem zastavit. Pomalá jízda by měla být pravidlem zejména pro řidiče jednostopých vozidel, protože na kolejích hrozí zvýšené riziko uklouznutí a pádu.

Pokud je v provozu výstražná signalizace, zastavte vždy v bezpečné vzdálenosti od přejezdu a čekejte tak dlouho, dokud výstraha trvá.

V případě uvíznutí na přejezdu z důvodu spuštění závor by měl řidič pokračovat bez zastavení a projet závorami (jsou na tuto eventualitu konstruovány) i za cenu případného poškození vozidla.

V případě uvíznutí na přejezdu z důvodu technické poruchy vozidla nebo překážky v jízdě by ale měl řidič okamžitě vystoupit, podívat se na druhou stranu výstražného zařízení, kde je číslo přejezdu a volat na tísňovou linku 112. Dispečer je schopen do několika málo minut provoz na trati zastavit.



NEZNALOST ZÁKONA NEOMLOUVÁ: Podle zákona o silničním provozu (zákon č. 361/2000 Sb.) řidič nesmí vjíždět na železniční přejezd:

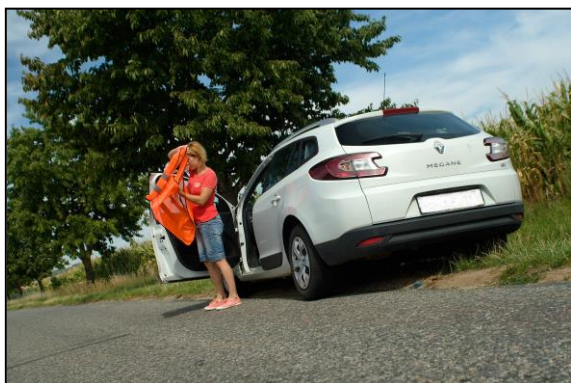
- je-li dávana výstraha dvěma červenými střídavě přerušovanými světly signálu přejezdového zabezpečovacího zařízení,
- je-li dávana výstraha přerušovaným zvukem houkačky nebo zvonku přejezdového zabezpečovacího zařízení,
- sklápějí-li se, jsou-li sklopeny nebo zdvihají-li se závory,
- je-li již vidět nebo slyšet přijíždějící vlak nebo jiné drážní vozidlo nebo je-li slyšet jeho houkání nebo pískání; toto neplatí, svítí-li přerušované bílé světlo signálu přejezdového zabezpečovacího zařízení,
- dáva-li znamení k zastavení vozidla zaměstnanec dráhy kroužením červeným nebo žlutým praporkem a za snížené viditelnosti kroužením červeným světlem,
- nedovoluje-li situace za železničním přejezdem jeho bezpečné přjetí a pokračování v jízdě.

Dopravní nehoda

Jak se správně zachovat, jste-li svědky nebo účastníky dopravní nehody a jak poskytnout první pomoc zraněným? Na tyto otázky naleznete odpovědi v této kapitole.

ČINNOST NA MÍSTĚ NEHODY DO PŘÍJEZDU ZÁCHRANÁŘŮ

Pokud jste účastníkem dopravní nehody a je-li to možné s ohledem na aktuální situaci, nejprve zastavte vozidlo a zabezpečte ho proti dalšímu pohybu (vypnutí motoru, vytažení klíčku nebo karty ze spínací skříňky, zatažení ruční brzdy).



Rozsviďte výstražná světla a před vstupem do vozovky si oblečte reflexní vestu (mějte ji uloženou ve vozidle vždy v dosahu řidiče). V dostatečné vzdálenosti za vozidlem umístěte výstražný trojúhelník.

Pokud je evidentní, že zraněné osoby potřebují bezodkladnou první pomoc (zástava dechu, rozsáhlé krvácení) neprodleně přivolejte pomoc (tel. č. 155) a poté se věnujte zraněným.

Do příjezdu záchranářů zabezpečte místo nehody provizorně tak, aby nedošlo ke zhoršení situace. Rozdělte si činnosti s dalšími přítomnými - jedná se jak o provizorní regulaci dopravy, tak o zamezení rizik v důsledku nehody (požár, únik nebezpečných látek). Ostatní nezranění účastníci nehody by měli na příjezd záchranářů čekat v bezpečné vzdálenosti od havarovaných vozidel a od vozovky, např. za svodidly.



Pokud dojde k požáru a máte odpovídající hasicí přístroj a znalosti, jak správně hasit, pokuste se požár uhasit (viz kapitole „Požár vozidla“).

Nepřeceňujte však své síly. Hrozí-li únik převážených nebezpečných látek, informujte o tom záchranáře a přemístěte se do bezpečné vzdálenosti.

Jestliže již nikomu nehrozí bezprostřední nebezpečí, věnujte se dalším činnostem. Nejdříve zajistěte bezproblémový příjezd pro záchranné složky. Pokud lze předpokládat přilet vrtulníku záchranné služby, vytipujte vhodné místo k přistání (prostor bez stromů, el. vedení a křovin). Při přiletu vrtulníku signalizujte svoji pozici např. reflexní vestou nebo svítilnou. Vhodné místo pro přistání si však vybere vždy pilot.

Poté lze řešit i méně důležité činnosti, např. označení pozice havarovaných vozidel, fotodokumentaci, vyplnění formuláře „Záznam o dopravní nehodě“, zjištění kontaktů na svědky apod. Nezapomeňte také zabezpečit majetek účastníků nehody. Do příjezdu policie se zdržte pití alkoholu.

PŘIVOLÁNÍ POMOCI

Pokud již nevolal na tísňové linky některý z jiných účastníků nehody nebo svědků, přivolejte pomoc. Nemáte-li mobilní telefon, požádejte někoho jiného, nebojte se zastavit i projíždějící vozidla. Každý má povinnost ze zákona v takové situaci poskytnout pomoc.

NEZNALOST ZÁKONA NEOMLOUVÁ: Trestný čin „neposkytnutí pomoci“ (trestní sazba až 2 roky) spáchá ten, kdo osobě, která je v nebezpečí smrti nebo jeví vážné známky poruchy zdraví nebo jiného vážného onemocnění, neposkytne potřebnou pomoc, ač tak může učinit bez nebezpečí pro sebe nebo jiného.

Trestný čin „neposkytnutí pomoci řidičem dopravního prostředku“ (trestní sazba až 5 let nebo zákaz činnosti) spáchá řidič dopravního prostředku, který po dopravní nehodě, na níž měl účast, neposkytne osobě, která při nehodě utrpěla újmu na zdraví, potřebnou pomoc, ač tak může učinit bez nebezpečí pro sebe nebo jiného.

Jde-li o vážnou nebo hromadnou nehodu, volejte tísňovou linku 112, jejímž prostřednictvím budou vyrozuměni hasiči, policie i zdravotnická záchranná služba (viz kapitola „Nahlášení mimořádné události“).

TIP: Policii nemusíte volat v případech, kdy:

- nedojde ke zranění nebo usmrcení osoby,
- nedojde ke hmotné škodě nad 100 000 Kč,
- nebyla poškozena součást pozemní komunikace (dopravní značení, stavby),
- účastníci dopravní nehody mohou sami zabezpečit plynulost provozu,
- nedojde ke škodě na majetku třetí osoby (např. poškození firemního vozidla),
- dojde k dohodě o viníkovi nehody.



Pokud však záchranáře přivoláte, buďte připraveni jim ihned po příjezdu podat všechny potřebné informace, zejména:

- jaká hrozí nebezpečí a co jste již sami udělali k jejich omezení,
- počet osob nebo zvířat, která jsou ve vozidlech a je třeba je vyprostit,
- jaký je stav zraněných.

Buďte k dispozici veliteli zásahu (což je velitel té složky, která dorazí na místo první nebo řídí zásah, obvykle hasič) pro případ poskytnutí dalších informací. Řiďte se vždy pokyny velitele zásahu.

PRVNÍ POMOC



Při dopravních nehodách vznikají většinou závažné úrazy v důsledku působení vysoké energie na tělo člověka. Při poskytování první pomoci respektujte následující pravidla:

1. Dbejte na vlastní bezpečnost. Zhodnoťte riziko pro sebe, zraněného i ostatní záchránce (dopravní provoz, plyn, elektrický proud, požár, jedovaté látky v prostředí uvolněné z havarovaných nákladních automobilů atd.). Máte-li možnost, využijte pro svoji ochranu např. gumové rukavice.

2. Volejte tísňovou linku 155 vždy, když jste svědkem závažného děje - dopravní nehody ve vysoké rychlosti, zaklínění, katapultáž z vozidla, zachycení a přejetí vozidlem a vždy, když dojde při dopravní nehodě ke zranění. Operátorovi tísňové linky popište typ úrazu.

3. Pátřejte po masivním zevním krvácení. Pokud při prvním kontaktu se zraněným zjistíte, že masivně

krvácí, proveďte ihned opatření k zástavě krvácení. Pevně tlačte svými prsty na krvácející místo přímo v ráně. Pokud vyvinete dostatečný tlak na správné místo, krvácení tím velmi omezíte, až zastavíte. Krvácející místo držte až do příjezdu odborné pomoci. Zaškrcovadlo přikládejte pouze na končetiny a to v situacích, kdy přímý tlak není schopen účinně zastavit masivní krvácení (např. při amputaci). Pro bezpečné a účinné použití zaškrcovadla je nutný nácvik. Pokud musíte použít zaškrcovadlo, vytvořte jej z pevného materiálu, např. textilního šátku, opasku nebo využijte specializované (např. SWAT). Optimální šířka je alespoň 5 cm. Zaškrcenou končetinu znehybněte a zapište si čas přiložení.

4. Zhodnoťte dýchání. Pokud je postižený v bezvědomí a nedýchá, je nutné nejdříve zprůchodnit dýchací cesty mírným záklonem hlavy. Pokud nedojde k obnovení dýchání a postižený je ještě



v havarovaném voze, okamžitě ho vyprostěte z vozu a zahajte kardiopulmonální resuscitaci. V případě, že to nelze, jde většinou o silnou deformaci vozu se špatným přístupem ke zraněnému a resuscitaci nelze provádět. Vyčkejte do příjezdu profesionálů.

5. Pokud má postižený zachované životní funkce - dýchá, dodržujte zásady šetrného přístupu. Postiženému při vědomí pomozte zaujmout polohu, tzv. úlevovou, ve které se cítí nejlépe. V případě, že je postižený v bezvědomí a dýchá normálně, jej položte na záda. Vždy zajistěte tepelný komfort – podložku a přikrývky, které můžete doplnit izotermickou fólií. Při očekávaném rychlém příjezdu záchranné služby a v případě, že postiženému nehrozí žádné další nebezpečí (např. požár havarovaného vozu, přejetí dalším vozem atd.) není důvod zraněného z vozu vyprošťovat či provádět improvizované znehybnění končetin nebo pacienta přenášet pomocí improvizovaných transportních prostředků. Tyto výkony přenechte profesionálům.



ČINNOST NA MÍSTĚ NEHODY PO ODJEZDU ZÁCHRANÁŘŮ

Po odjezdu záchranářů důkladně zkontrolujte stav vašeho vozu. I když poškození vypadá na první pohled jako drobné (pomačkané plechy), může být příčinou vážnějších závad, které nelze okamžitě odhalit. Pokud máte sebemenší pochybnosti o stavu vozidla, nepokračujte v jízdě. Přivolejte odtahovou službu, nejlépe prostřednictvím vaší pojišťovny. Kontakt na pojišťovnu naleznete na vaší „zelené kartě“. Při volání mějte zelenou kartu připravenou, pojišťovna bude chtít po vás další údaje uvedené na této kartě.

TIP: Kontaktovat pojišťovnu můžete i přes univerzální telefonní číslo **1224** (provozuje Česká kancelář pojistitelů), na kterém vás po zjištění nezbytných informací přepojí na asistenční službu vaší pojišťovny. Tímto postupem předejdete problémům s tzv. „lovci nehod“, což jsou komerční asistenční služby, které se mohou bez přivolání objevit na místě nehody a nabízet vám své služby (odtah a opravu vozu). Následně se často ukáže, že tyto služby jsou nekvalitní nebo předražené.

Přeprava dětí a zvířat

Jaká jsou rizika přepravy dětí a zvířat v autě a jaké způsoby jejich přepravy jsou povolené? Na tyto otázky naleznete odpovědi v této kapitole.

RIZIKA PŘI PŘEPRAVĚ DĚTÍ A ZVÍŘAT

Přeprava dětí a zvířat vyžaduje vždy specifický přístup a přípravu před cestou, a to vzhledem k jejich bezpečnosti i komfortu.

Nezajištěné děti nebo zvířata v automobilu jsou značně ohrožena v případě náhlého brzdění nebo úhybného manévru, nemluvě o dopravní nehodě (náraz nebo převrácení vozidla). Například při čelním nárazu nezajištěné dítě nebo zvíře nejenže utrpí vážná zranění nárazem do sedadla před sebou, ale může svou kinetickou energií způsobit vážné zranění i dalším cestujícím.

Rizikem je i nedostatek pohodlí pro převážené děti a zvířata (příliš vysoká teplota, příliš dlouhá jízda bez zastavení, žízeň, hlad, nevolnost apod.), které se projevují neklidem dětí a zvířat a následným možným vyrušením nebo ztrátou koncentrace řidiče při jízdě.

Nejvíce trpí děti i zvířata v letních vedrech - i při zapnuté klimatizaci může být na slunné straně vozidla příliš vysoká teplota (lze řešit koupí clony do auta nebo provizorním závěsem - např. tričkem pověšeným v zadním okýnku). **Nikdy nenechávejte děti nebo zvířata v horku bez dohledu v zaparkovaném autě!** Teplota zde může rychle vystoupat i přes 70°C.

STALO SE: 22. 7. 2015 zapomněl v Nitře na Slovensku otec dvouletou dceru ráno v autě. Po několika hodinách si jí všimli kolemjdoucí, ale holčička byla vlivem extrémního přehřátí již mrtvá.

ZÁSADY SPRÁVNÉ PŘEPRAVY DĚTÍ

Děti do 150 cm výšky nebo do 36 kg hmotnosti musí být převáženy v odpovídajícím typu zádržného bezpečnostního systému (= dětské sedačky). Při nákupu sedačky se vždy ujistěte, že daný výrobek má příslušný atest (písemné osvědčení o určitých vlastnostech produktu). Nejbezpečnější způsob upevnění sedačky je systém úchytů „Isofix“, proto pokud je jím vaše auto vybaveno, vybírejte si pouze tento systém. Samozřejmostí je vyzkoušení sedačky - jak montáž do vozidla, tak i komfort dítěte. Pro děti nad 150 cm nebo 36 kg platí běžné předpisy, tj. použití bezpečnostního pásu.

Existují různé názory na to, kde by měla být sedačka umístěna. Některé typy sedaček (pro velmi malé děti) lze umístit na přední sedadlo proti směru jízdy (Pozor, vždy je při montáži sedačky nutné odpojit airbag u spolujezdce!). Výhodou je blízkost rodiče v případě potřeby komunikace nebo uklidňování dítěte - není nutné se otáčet dozadu.

Většina typů sedaček je však určena k montáži na zadní sedadla, což odborníci doporučují jako nejbezpečnější místo pro děti v autě. Zde lze obvykle umístit dvě sedačky, výjimečně i tři (zjistěte si, kolik úchytů „Isofix“ vaše auto na zadních sedačkách má). Správné upevnění sedačky si nacvičte

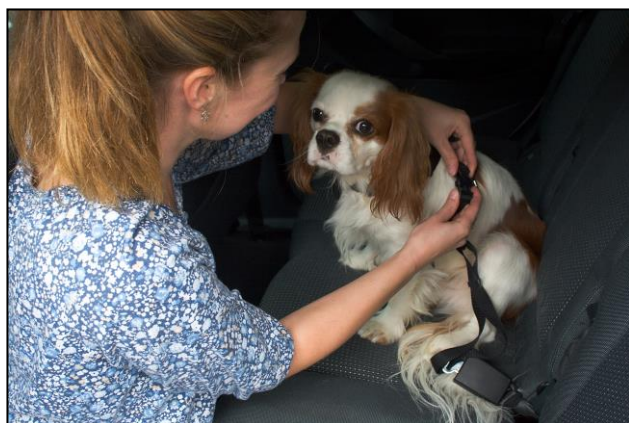


předem a v klidu (bez dítěte) podle návodu k použití. Dítě by mělo být v sedačce upevněno tak, aby nemohlo dojít k samovolnému uvolnění záchytných pásů ani k podklouznutí dítěte pod pásy. Pokud se dítě poutá samo, vždy jej zkontrolujte. Sami jděte dětem příkladem a vždy se poutejte bezpečnostními pásy.

Při jízdě přizpůsobte vše potřebám dítěte. Upravte rychlost jízdy tak, abyste předešli náhlým a neočekávaným změnám rychlosti a směru jízdy. Oblečení pro dítě zvolte s ohledem na délku cesty a roční období, aby se při jízdě cítilo pohodlně. Při dlouhých cestách mějte připraveno občerstvení a vhodnou formu zábavy pro případ nudy nebo únavy. Často zastavujte a společně se protáhněte.

PŘEPRAVA ZVÍŘAT

Pro přepravu zvířat platí obecně stejná pravidla jako pro děti - tj. vhodný zádržný systém, vhodný způsob jízdy, tepelný komfort a časté přestávky s možností doplnění tekutin a venčení.



Menší zvířata je nejvhodnější převážet v přepravních boxech. Nutné je zvíře postupně cvičit na delší pobyt v boxu, jinak bude stresované. Pro větší zvířata, zvl. psy, které převážíte v kabině automobilu, existují různé zádržné systémy (popruhy), často zapojitelné do úchytu bezpečnostních pásů. Velké psy je nejvhodnější převážet v zavazadlovém prostoru vozidla, odděleném sítí nebo kovovou přepážkou od prostoru pro cestující. I zde by však měl být pes umístěn v přepravním boxu nebo zajištěn pomocí zádržného systému.

Vezete-li zvíře autem poprvé, vyzkoušejte si nejprve při krátké jízdě jeho reakce na okolní provoz. Některá zvířata zvládají přepravu autem bez problémů, jiná mohou pociťovat nevolnost, být ustrašená nebo agresivní.

NEZNALOST ZÁKONA NEOMLOUVÁ: Podle zákona o silničním provozu (zákon č. 361/2000 Sb.) je řidič povinen zabezpečit i přepravované zvíře tak, aby neohrozilo jeho bezpečnost a bezpečnost osádky vozidla. Konkrétní podrobnosti k zabezpečení zvířat v zákoně ale uvedeny nejsou. V případě cesty do zahraničí si ověřte předpisy dané země týkající se přepravy zvířat (např. i nutnost mít pro psa patřičné doklady – očkovací průkaz, cestovní pas apod.)

Vozidla s právem přednostní jízdy

Jak se správně zachovat, pokud při jízdě v autě uslyšíte houkající sirénu vozidla záchranářů a jak se správně řídit v koloně, aby mohli záchranáři projet? Na tyto otázky naleznete odpovědi v této kapitole.

JÍZDA VOZIDEL S PRÁVEM PŘEDNOSTNÍ JÍZDY

Vozidla s právem přednostní jízdy jsou v ČR vybavena schváleným typem zvláštního výstražného světla modré nebo modré a červené barvy („majáku“) se zvukovou signalizací.

Právo využít přednostní jízdy (v přesně vymezených případech) mají:

- Policie ČR a vojenská policie,

- obecní, resp. městská policie,
- profesionální a dobrovolní hasiči,
- zdravotnická záchranná služba,
- vězeňská služba,
- celní správa a další vozidla (stanovena zákonem).

Řidiči těchto vozidel smějí používat výstražné světelné a zvukové znamení pouze v případech, kdy je to nutné z hlediska času (záchrana lidských životů, zdraví a majetku). Bezodůvodné použití majáku v provozu je zakázáno. Rovněž je zakázáno nainstalovat maják na jiná vozidla nebo napodobovat vzhled vozidel policie, hasičů nebo záchranné služby.

V jiných zemích mohou být pravidla pro přednostní jízdu odlišná, stejně jako označení takových vozidel. Před jízdou do zahraničí se vždy seznamte s předpisy dané země.

V některých případech řidiči vozidel s právem přednostní jízdy nepoužívají světelné a zvukové znamení současně. Jde o případy, kdy vzhledem k provozu nebo noční době není nutné mít trvale zapnuté sirény anebo se jedná o podmínku účinného zásahu (nepozorovaný příjezd na místo).

Ve všech případech však řidiči vozidel, jedoucích „pod majákem“ musí dbát potřebné opatrnosti, aby neohrozili další účastníky silničního provozu.

ŘAZENÍ OSTATNÍCH VOZIDEL PŘI PRŮJEZDU ZÁCHRANÁŘŮ

V případě, že ve své blízkosti uslyšíte sirénu záchranářů, je na místě maximální opatrnost a ohleduplnost k projíždějícím vozidlům s právem přednostní jízdy. Především se vůči těmto vozidlům chovejte čitelně (včasná signalizace, že přibrzdujete nebo uhýbáte z cesty). Počítejte také s reakcemi ostatních řidičů - někteří mohou při zaslechnutí sirény začít zmatkovat. Zvláště ve městech nebo v husté zástavbě se v první okamžik řidiči nemusí podařit rozpoznat, ze kterého směru vozidla záchranářů přijíždí. Ztlumte proto rádio, stáhněte okýnka a zjistěte, odkud výstražný signál přichází. Jedině tak budete moci adekvátně reagovat.

Umožněte vozidlům s právem přednostní jízdy a vozidlům jimi doprovázeným bezpečný a plynulý průjezd, a jestliže je to nutné, zastavte na takovém místě, abyste jim nepřekáželi. I když ještě



nevidíte, o jakou složku se jedná, počítejte při zastavování vždy s tím, aby mohlo bezpečně projet i velké hasičské auto. Myslete také na to, že vozidel s majáky může jet i několik za sebou, proto se vždy po průjezdu záchranářů důkladně rozhlédněte, než znovu vjedete do provozu.

Není-li dálnice nebo silnice pro motorová vozidla s nejméně dvěma jízdními pruhy volně průjezdná z důvodu kolony stojících nebo pomalu jedoucích vozidel, jste jako řidiči povinni vytvořit mezi jízdními pruhy

prostor pro průjezd vozidel s právem přednostní jízdy. Při tom smíte vjet na krajnici nebo na střední dělící pás. Jsou-li v jednom směru jízdy více než dva jízdní pruhy, vytváří se tento prostor mezi jízdním pruhem, který je nejvíce vlevo, a k němu přiléhajícím jízdním pruhem. K lepšímu zapamatování poslouží "pravidlo pravé ruky" (viz. obrázek).

Řidičům ostatních vozidel je vjezd do pruhu pro průjezd vozidel s právem přednostní jízdy a jízda v tomto pruhu zakázána; toto neplatí pro vozidla správce pozemní komunikace a vozidla sloužící k odstranění následků dopravní nehody nebo překážky provozu na pozemních komunikacích.

Svítili-li zvláštní výstražné světlo modré nebo modré a červené barvy na stojícím vozidle, snižte podle okolností rychlost jízdy a popřípadě i zastavte.

Je zakázáno neoprávněně užívat zvláštních výstražných světel a zvláštního zvukového výstražného znamení, které užívá vozidlo s právem přednostní jízdy, nebo je napodobovat.

Také chodci nesmí omezit projíždějící vozidla záchranářů, a to ani na přechodu pro chodce, pokud jim na semaforu svítí zelená.

ZÁSADY SPRÁVNÉHO PARKOVÁNÍ K UMOŽNĚNÍ PRŮJEZDU ZÁCHRANĚŘŮ

Nejen při jízdě, ale i při parkování je nutné chovat se ohleduplně vůči případnému příjezdu záchranářů. Zejména na velkých sídlištích mají kvůli špatnému parkování problémy hasiči a zdravotnická záchraná služba přijet až na místo mimořádné události. Není výjimkou, že ve velkých městech hasiči dojedou téměř až k místu požáru během několika minut, ale další cenné minuty ztrácejí na posledních stovkách metrů, kdy se hasičské cisterny musejí pomalu proplétat mezi bezohledně zaparkovanými auty. Někdy dokonce hasiči musejí auta přenášet mimo vozovku.

Při parkování se proto vždy ujistěte, že stojíte tak, aby kolem vašeho vozu mohla projet hasičská cisterna (min. 3 m šířky volné vozovky). Nikdy také neparkujte na místech, určených jako nástupní plochy pro požární techniku (označeno příslušnou dopravní značkou). Při požárech rozhodují o přežití často minuty a nezapomeňte, že správným parkováním chráníte i svoje životy a majetek.

Motorkáři

Jak se správně chovat na motocyklu, na co si dát pozor a čím mohou být motorkáři nebezpeční ostatním účastníkům provozu? Na tyto otázky naleznete odpovědi v této kapitole.

RIZIKOVÉ CHOVÁNÍ MOTORKÁŘŮ

V posledních letech se na našich silnicích objevilo mnohem více řidičů na motocyklech, resp. skútrech. To souvisí jak s neustále houstnoucí dopravou, ve které je jednostopé vozidlo ve výhodě, tak i se změnou předpisů.

Na našich komunikacích se tedy objevilo mnoho nezkušených řidičů jednostopých vozidel, kteří



se dopouštějí chyb. Rizikově se však nechovají pouze oni, ale i řidiči automobilů vůči motorkářům a také zkušení motorkáři vůči ostatním účastníkům provozu. Nejčastějšími prohřešky jsou v případě motorkářů příliš rychlá jízda a riskantní předjíždění. Nepřiměřená rychlost v zatáčce mnohokrát končí tragicky a předjíždění motorkářem často přes plnou čáru nebo „myškou“ před protijedoucím vozidlem zažila asi většina řidičů automobilů. Opačným extrémem je příliš pomalá jízda dvou i více motorkářů vedle sebe nebo ve skupině. U nezkušených řidičů je častým problémem nepředvídatelná jízda a nezvládnutí stroje v kritických situacích.

ZAJÍMAVOST: S platností od 19. 1. 2013 došlo ke změně zákona o provozu na pozemních komunikacích, kde je mj. umožněno osobám s řidičským oprávněním sk. B řídit také vozidla zařazená do sk. A1 s omezením výkonu do 11 kW, objemem do 125 cm³ a s automatickou převodovkou.



VHODNÁ VÝBAVA NA MOTOCYKL

Co se týká výbavy na motocykl, předpisy nařizují pouze přilbu se štítem na ochranu očí. To je ale naprosté minimum, co musí jezdec na svoji ochranu mít. Typu stroje a klimatickým podmínkám by mělo odpovídat i oblečení. Na popojíždění po městě na skútru si řidič sice vystačí s běžným oděvem, ale právě oděv slouží jako ochrana těla při případném pádu nebo srážce s jiným vozidlem. Navíc chrání tělo i před kontaktem s hmyzem, což může být ve velké rychlosti dost bolestivé.



Pro motorkáře se vyrábějí speciální oděvy s kvalitní ochranou povrchu těla pro různá roční období. Je vhodné si vybírat oděvy a doplňky také podle barvy - výrazné barvy jsou výhodou z hlediska vašeho bezpečí v provozu (jste lépe vidět). Nemáte-li skútr, ale „normální“ motorku, jsou důležité i vhodné boty. Rukavice je dobré mít s sebou (alespoň uložené v boxu) po celý rok. Doporučeným prvkem ochrany proti následkům pádu je i speciální chránič páteře, hrudi, loktů, zápěstí a kolen.

Vhodnou výbavu by měl mít i spolujezdec. Často jsou na silnici vidět bezvadně oblečení motorkáři, za jejichž zády ale sedí „kočka“ jen v minisukni a tílku.

BEZPEČNÉ ŘÍZENÍ MOTOCYKLU

Pokud si bez předchozích zkušeností koupíte skútr nebo na motocykl nasedáte poprvé po letech, doporučujeme absolvovat kondiční jízdy v autošколе. Zde vás instruktor naučí základní dovednosti a návyky (správný posed na motocyklu,

řazení, akcelerace, brzdění, nájezd do zatáčky a zatáčení). První samostatné jízdy absolvujte mimo běžný provoz, abyste si stroj „osahali“.

Před každou jízdou zkontrolujte technický stav stroje (čím déle byl odstaven, tím důkladněji). Zejména funkčnost brzd, osvětlení a stav provozních kapalin. Zkontrolujte také nastavení ovládacích prvků (brzdy, spojka, výška sedla). Po zimní přestávce nechte zkontrolovat stroj v servisu, pokud sami nemáte zkušenosti s jeho údržbou.

Při samotné jízdě mějte neustále na paměti, že jste mezi ostatními vozidly velmi zranitelní a hůř viditelní. Proto buďte vidět (rozsvícená světla, výrazné barvy oděvu nebo reflexní doplňky) a neustále sledujte provoz okolo sebe. Jezděte ohleduplně a předvídejte, co mohou ostatní udělat. Nespoléhejte na to, že máte přednost na hlavní silnici. Zvýšenou opatrnost věnujte křižovatkám, kde může vozidlo před vámi bez signalizace odbočit a ohrozit vás. Předjíždějte vždy s rozmyslem a včas to signalizujte. Při zastavení v koloně sledujte provoz za vámi, jste v tomto okamžiku velmi ohroženi, pokud vozidla za vámi nedobrdí. Ideální je stát v mezeře mezi vozidly. Do zatáček vjíždějte tak, abyste byli schopni zastavit v případě nečekané překážky nebo jiného problému na vozovce (písek, olejová skvrna, listí, bláto nebo sláma od zemědělských strojů). Při delších jízdách odpočívejte a doplňujte tekutiny častěji, než když jedete v automobilu. Jakýkoliv diskomfort může totiž vést ke ztrátě koncentrace a k pádu.

Správné návyky by měl mít i spolujezdec. Během jízdy se spolujezdec musí držet madel za sedadlem (případně řidiče), v zatáčkách se musí naklánět stejně jako řidič a při brzdění (pokud je to nutné) se zapírat o nádrž, nikoli o řidiče.

NEBEZPEČÍ PŘI ŘÍZENÍ MOTOCYKLU

Mějte na paměti, že narozdíl od automobilu může být pro motorkáře v případě nepozornosti kritická i relativně běžná díra na vozovce, vyjeté koleje, propadlý kanál, zpomalovací retardéry, spáry mezi panely, koleje na tramvajovém pásu, srážka s malým zvířetem apod. Nebezpečné je také setkání s bodavým hmyzem, pokud se dostane pod přílbu - částečnou ochranou může být kukla pod helmu.

Mnohem riskantnější je pro motorkáře také mokrá vozovka, zejména kaluže vody, kluzké vodorovné dopravní značení a pásy tekutého asfaltu, kterým jsou opravovány spáry na vozovce. Je-li to možné, v dešti vůbec nevyjíždějte.

VZÁJEMNÝ RESPEKT AUTOMOBILISTŮ A MOTORKÁŘŮ

Se vzrůstajícím počtem motorkářů na našich komunikacích je nezbytné pochopit odlišnosti jednotlivých druhů dopravy a naučit se vzájemnému respektu. Hlavním rozdílem je účel používání vozidla – auto obvykle používáme z důvodu každodenní nutnosti, motocykl většinou ve volném čase (relaxace, cesty na dovolenou nebo za zábavou). Z toho pramení i častá averze automobilistů vůči motorkářům (argumenty typu „zdržuje, protože se kochá“ nebo „jede jako prase“).

Důsledkem je na jedné straně bezohledné předjíždění motorkáře automobilem (příliš blízko), kdy hrozí u motorkáře ztráta rovnováhy vlivem tlakové vlny nebo i vytlačení na krajnici s rizikem pádu. Na druhé straně příliš riskantní jízda motorkářů může způsobit problémy zejména v hustém provozu, kde automobil není při vyhýbání tak obratný a často nemá srovnatelně účinné brzdy. Velmi nebezpečné je i projíždění motorkářů jedoucí kolonou aut nebo mezi souběžně jedoucími řadami vozů, což řidiči nemusejí očekávat a může i nechtěně dojít ke kolizi. Automobilisté si musí uvědomit, že motorkáři jsou v provozu sice obratnější a rychlejší, ale současně zranitelnější a méně stabilní v případě možných problémů na vozovce. Proto by zejména automobilisté měli být v blízkosti motorkáře ve střehu. Motorkáři naopak musí brát ohled na větší rozměry a horší obratnost automobilů v hustém provozu.

Cyklisté

Jak má být správně vybaveno jízdní kolo a jak se bezpečně chovat na kole v silničním provozu? Na tyto otázky naleznete odpovědi v této kapitole.

RIZIKOVÉ CHOVÁNÍ

V místech, kde je smíšený provoz cyklistů a chodců (stezky pro chodce a cyklisty) nebo cyklistů a motorových vozidel (běžné komunikace), je třeba počítat s poměrně častým rizikovým chováním některých cyklistů. Jako příklady lze uvést:

- jízdu na nedostatečně vybaveném jízdním kole (zejm. chybějící osvětlení při snížené viditelnosti),
- příliš rychlou nebo nepředvídatelnou jízdu ohrožující ostatní (zejm. chodce),
- nevhodné vybavení cyklisty (chybějící přilba, oděv bez reflexních prvků),
- převážení neupevněného nákladu (např. tašky s nákupem na řídítkách nebo žebřík přes rameno).

POVINNÁ VÝBAVA JÍZDNÍHO KOLA

Každé jízdní kolo musí být povinně vybaveno:

- dvěma na sobě nezávislými účinnými brzdami (jízdní kola určená pro děti předškolního věku, vybavena volnoběžným nábojem s protišlapací brzdou, nemusí být vybavena přední brzdou),
- odrazkami (přední bílá, zadní červená, boční oranžové na pedálech a v pletení kol z obou stran),
- cyklistickou přilbou musí být vybaven cyklista do 18 let věku.

V případě snížené viditelnosti musí být dále jízdní kolo vybaveno:

- světlo s svítícím dopředu bílým světlem; světlo musí být seřízeno a upraveno trvale tak, aby se toto seřízení nemohlo samovolně nebo neúmyslným zásahem řidiče měnit, je-li vozovka dostatečně a souvisle osvětlena, může být světlo nahrazeno svítlnou bílé barvy s přerušovaným světlem,
- zadní svítlnou červené barvy, která může být kombinována se zadní odrazkou červené barvy a může být nahrazena svítlnou s přerušovaným světlem červené barvy,
- zdrojem elektrického proudu, jde-li o zdroj se zásobou energie, musí svou kapacitou zajistit svítivost světla po dobu nejméně 1,5 h bez přerušení.

Jízdní kolo musí mít také zaslepené konce řídítkové trubky. Pláště a ráfky nesmí být viditelně poškozeny. Kromě povinné výbavy dále doporučujeme vybavit jízdní kolo i zvonkem a blatníky.

BEZPEČNÉ CHOVÁNÍ NA SILNICI A CYKLOSTEZCE

Základem bezpečného chování cyklisty při jízdě je respekt vůči ostatním účastníkům provozu a maximální ostražitost a předvídatost.

Zcela nezastupitelným prvkem bezpečné jízdy je přilba. Vzhledem k rizikům, která hrozí zvláště v hustém provozu nebo v obtížném terénu, by měla být kvalitní cyklistická přilba samozřejmostí nejen pro cyklisty mladší 18 let. Úrazy hlavy jsou při pádu z kola nebo nárazu do překážky nejčastější příčinou vážných zranění. Přitom přilba dokáže zabránit až 85% úrazům hlavy a 88% úrazům mozku.

Před jízdou vždy zkontrolujte stav vašeho jízdního kola, zejména:



- stav nahuštění pneumatik,
- stav a funkčnost brzd (po delší době mimo provoz mohou zejména hydraulické brzdy vykazovat nižší účinnost),
- funkčnost osvětlení,
- promazání pohyblivých komponentů (řetěz, přehazovačka, náboje kol).

Budte oblečeni tak, aby vám oděv nepřekážel při jízdě (např. nežádoucí uvíznutí části oděvu v řetězu kola může způsobit nebezpečný pád). Oblékejte se do výrazných barev nebo oblečení kombinujte s reflexními prvky.

Na jízdní kolo nasedejte pouze v dobrém zdravotním stavu a vždy střízliví. Na vozovce se pohybujte vždy při pravém okraji. Je-li zde vyznačen pruh pro cyklisty nebo vede-li souběžně cyklostezka, jste povinni je použít. Pokud jedete ve větším počtu, pak vždy po jednom za sebou. Předvídejte, co mohou udělat ostatní účastníci provozu a sami vždy včas dávejte najevo své úmysly. Zejména odbočování signalizujte upažením vždy dostatečně dopředu. Rychle jedoucí řidič za vámi má tak delší čas k reakci. Před odbočením doleva se vždy ohlédněte. Pokud chcete použít přechod pro chodce, pak sesedněte a kolo ved'te. Obecně pak pro cyklisty platí běžná pravidla silničního provozu.



Na cyklostezce nebo stezce pro chodce a cyklisty se často vyskytují kromě chodců (i se psy či dětskými kočárky) také in-line bruslaři. Každý se pohybuje jinou rychlostí. Proto je zde ohleduplnost a předvídavost zcela nezbytná. Jednotliví účastníci provozu se nesmí vzájemně ohrozit. Jsou-li na stezce vyznačeny pruhy pro chodce a cyklisty, je chodec i cyklista povinen užít pouze svůj vyznačený pruh. Opačný pruh je možno využít pouze při obcházení, vcházení a vycházení ze stezky, resp. při objíždění, předjíždění, otáčení, odbočování a vjíždění na stezku.

Specifická jsou pravidla pro děti na kole. Dítě mladší 10 let smí na silnici, místní komunikaci a veřejně přístupné účelové komunikaci jet na jízdním kole jen pod dohledem osoby starší 15 let; to neplatí pro jízdu na chodníku, cyklistické stezce a v obytné a pěší zóně.

Osoba starší 18 let může vézt nejvýše dvě děti mladší 10 let v přívěsném vozíku určeném pro přepravu dětí nebo dítě na dětském kole připojeném k jízdnímu kolu spojovací tyčí. Přívěsný vozík musí být označen žlutým nebo oranžovým praporkem nebo štítkem o rozměru 300 x 300 mm vztyčeným ve výšce 1200 – 1600 mm nad úroveň vozovky.

K jízdnímu kolu se smí připojit přívěsný vozík, který není širší než 900 mm, má na zádi dvě červené odrazky netrojúhelníkového tvaru umístěné co nejbližší k bočním obrýsům vozíku a je spojen s jízdním kolem pevným spojovacím zařízením.

Chodci a in-line bruslaři

Jaké chování chodců může být nebezpečné, jaký je rozdíl mezi chodcem a řidičem, jak se má správně chodec v provozu chovat? Na tyto otázky naleznete odpovědi v této kapitole.

CHODEC x ŘIDIČ

Úvodem této kapitoly je třeba si vyjasnit pojmy „chodec“ a „řidič“, protože v této oblasti je hodně nejasností.

Chodec je osoba:

- pohybující se pěšky,
- tlačící dětský kočárek, vozík pro invalidy nebo ruční vozík o celkové šířce nepřevyšující 600 mm,
- táhnoucí sáně, vedoucí jízdní kolo nebo motocykl o obsahu do 50 cm³,
- pohybující se pomocí ručního nebo motorového vozíku pro invalidy,
- pohybující se na segwayi, lyžích nebo kolečkových bruslích,
- vedoucí zvíře.

Řidič je osoba:

- řídící motorové nebo nemotorové vozidlo (např. jízdní kolo),
- tlačící ruční vozík o celkové šířce převyšující 600 mm,
- vedoucí motocykl o obsahu nad 50 cm³,
- jedoucí na zvířeti.

RIZIKOVÉ CHOVÁNÍ CHODCŮ

Chodci i bruslaři si často (např. za snížené viditelnosti) neuvědomují svou zranitelnost v silničním provozu. Zejména vlivem nesprávného odhadu rychlosti ostatních účastníků provozu mnoho chodců a bruslařů neví, jak se správně v provozu pohybovat (pohyb ve vozovce a na přechodu pro chodce). Dochází tak k situacím, kdy chodec náhle vstoupí do vozovky před přijíždějící vozidlo, jehož řidič nestihne zareagovat. Za snížené viditelnosti si chodci často neuvědomí, že jejich tmavé oblečení bez reflexních prvků je pro řidiče viditelné až v posledních několika metrech, kdy může být problém se chodci vyhnout (např. i v důsledku oslnění přijíždějícím vozidlem v protisměru).

VHODNÉ OBLEČENÍ A VÝBAVA

Chodci a bruslaři jako nejzranitelnější účastníci provozu by měli používat takové oblečení a doplňky, aby byli dobře vidět za všech situací. Nejvhodnější výbavou jsou výrazné nebo reflexní barvy svrchního oděvu, případně reflexní doplňky (pásky na ruce nebo nohy - lze je koupit např. v obchodech s cyklo doplňky). Čím níže jsou reflexní prvky umístěny, tím dříve se dostanou do světelného kuželu přijíždějícího vozidla. Reflexní pásku je tedy lepší si upevnit na kotník než na zápěstí. Totéž platí i pro bruslaře, kteří by navíc měli používat i ochranné pomůcky (minimálně chrániče kolen a loktů, rukavice a také přilbu).



Tlačíte-li dětský kočárek nebo vozík, může být vaše reflexní výbava z určitého úhlu pohledu skryta, proto doporučujeme reflexními prvky (nebo i odrazkami či blikáčkou) vybavit i kočárek. Pro zvířata (zejména psy) existuje také mnoho bezpečnostních doplňků, např. svítící nebo blikající obojky.

NEZNALOST ZÁKONA NEOMLOUVÁ: *Novela silničního zákona s účinností od 20. února 2016 zavádí povinnost pro chodce nosit za snížené viditelnosti mimo obec reflexní prvky. Nemusí jít nutně o*

reflexní vestu, stačí jakýkoli oděvní doplněk s reflexní funkcí (páska, klíčenka apod.). Cílem je snížit počty obětí dopravních nehod mezi chodci. Jedná se především o preventivní opatření, k němuž není stanovena žádná speciální sankce, nicméně policie má pravomoc za porušení této povinnosti uložit sankci za porušení silničního zákona v rozmezí 0 - 2 000 Kč.

SPRÁVNÉ CHOVÁNÍ V SILNIČNÍM PROVOZU

Chodci a bruslaři by se v provozu měli chovat vždy defenzivně a předvídatelně. Je nutné si uvědomit základní zákonitosti fyziky, tzn. čím je vozidlo větší a čím má vyšší okamžitou rychlost, tím je brzdná dráha delší.

I chodci musí znát základní pravidla silničního provozu - musí používat především chodník nebo vyznačenou stezku pro chodce. Není-li chodník k dispozici, chodci se pohybují po levém okraji vozovky (krajnici), a to nejvýše dva vedle sebe (při



snížené viditelnosti, zvýšeném provozu nebo v nebezpečných a nepřehledných úsecích pouze za sebou).

Osoba pohybující se pomocí ručního nebo motorového vozíku pro invalidy, na lyžích, kolečkových bruslích nebo obdobném sportovním vybavení (např. segway), vedoucí jízdní kolo nebo moped nesmí na chodníku nebo na stezce pro chodce ohrozit ostatní chodce. Nemůže-li použít chodník, smí použít pravé krajnice nebo pravého okraje vozovky.



Osoby, pohybující se na kolečkových bruslích, lyžích nebo obdobném sportovním vybavení, mohou užit jízdní pruh pro cyklisty nebo stezku pro cyklisty s tím, že se budou řídit příslušnými pravidly, platnými pro cyklisty (týká se to i osvětlení za snížené viditelnosti).

Na přechodu pro chodce, který není vybaven světelnou signalizací, je vhodné vždy předem naznačit úmysl přejít vozovku (např. pokynutím rukou). Vždy také sledujte pohyb blížících se vozidel a snažte se navázat oční kontakt s řidičem. Do vozovky vstupte až v okamžiku, kdy je evidentní, že vám řidič umožní bezpečný přechod vozovky. Pozor na nebezpečí, která přinášejí vícepruhové komunikace. Zde může dojít k situaci, kdy v jednom pruhu vozidlo zastaví a ve vedlejším ne (např. když má řidič zakrytý výhled). V takové situaci do vozovky vůbec nevstupujte. Pamatujte také, že na přechodu, který není vybaven světelnou signalizací, nemá chodec přednost před tramvají.