

INFORMACE URČENÁ VEŘEJNOSTI

Flaga s.r.o. Hustopeče



Vážená paní/Vážený pane,

nabízíme **základní údaje o objektu Flaga s.r.o.** Hustopeče. Uvádíme informace o možném nebezpečí závažné havárie, o preventivních bezpečnostních opatřeních a o žádoucím chování obyvatel v případě vzniku závažné havárie v objektu **Flaga, s.r.o.**

Obsah Informace vychází z vyhlášky č. 228/2015 Sb., o rozsahu zpracování informace veřejnosti, hlášení o vzniku závažné havárie a konečné zprávy o vzniku a dopadech závažné havárie.

Slouží pro získání **základního povědomí** o zmíněném objektu a také k tomu, aby **správně informovaný občan** mohl přispět v případě mimořádné události ke **snížení možných následků** a **zvýšil ochranu a bezpečnost svoji i svých spoluobčanů.**

Při jakékoli mimořádné události připomínáme občanům, aby se důsledně řídili pokyny kompetentních orgánů a zástupců složek Integrovaného záchranného systému (dále i „IZS“).

Důležitá telefonní čísla

Hasičský záchranný sbor ČR	150
Zdravotnická záchranná služba	155
Policie ČR	158
Městská policie	156
Jednotné evropské číslo tísňového volání	112
Krajský úřad Jihomoravského kraje	541 651 111
Flaga s.r.o. Plnírna PB Hustopeče	844 111 155
Městský úřad Hustopeče	519 441 011
Městská policie Hustopeče	156, 727 888 396
Policie ČR - obvodní oddělení Hustopeče	158, 974 632 741

Identifikace objektu a údaje o jeho zařazení

Název společnosti	Flaga, s.r.o. Plnírna PB
Sídlo a adresa provozovatele	Plnírna PB, Nádražní 564/47, 639 01 Hustopeče
Identifikační číslo	047917091
Objekt zařazený do skupiny B	Plnírna PB, Nádražní 564/47, 639 01 Hustopeče
Spojení	844 111 155

Identifikace krajského úřadu podávajícího Informaci

Název	Krajský úřad Jihomoravského kraje (KrÚ JmK)
Sídlo	Žerotínovo nám. 449/3, 601 82 Brno
Identifikační číslo	70888337
Odbor životního prostředí, oddělení technické ochrany životního prostředí	724 107 728

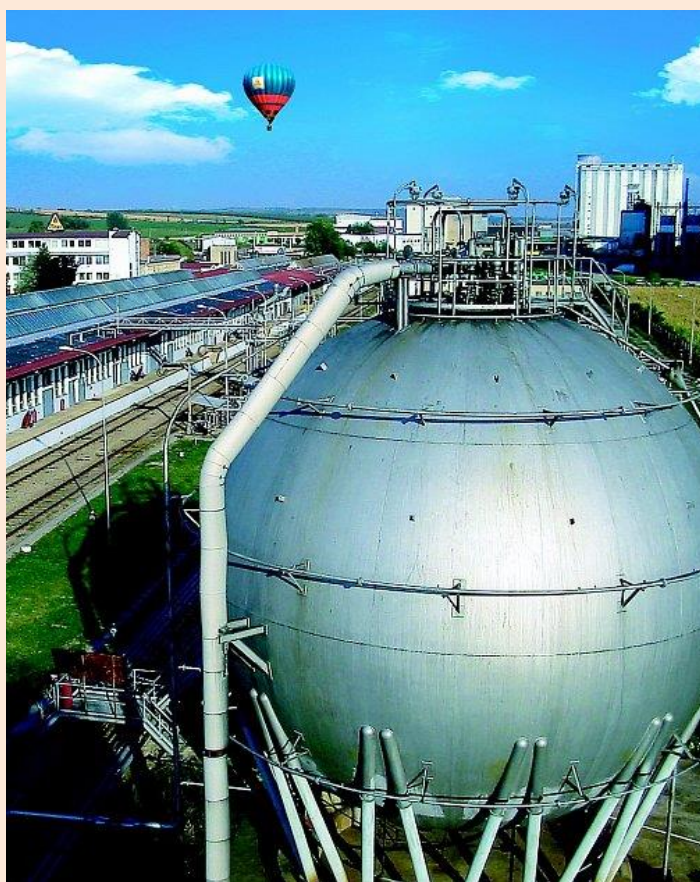
Identifikace spolupracujícího subjektu podávajícího Informaci

Název	Hasičský záchranný sbor Jihomoravského kraje (HZS JHM)
Sídlo	Zubatého 1, 614 00 Brno
Identifikační číslo	70884099
Oddělení krizového řízení a ochrany obyvatelstva	950 630 181
Pracoviště Břeclav	950 615 142

Stručný popis činností prováděných v objektu provozovatele


Hlavní provozovanou činností společnosti Flaga s.r.o. je distribuce plyných paliv. Objekt společnosti Flaga, s.r.o. slouží ke skladování LPG v kulovitých zásobnících. Dále k přečerpávání a expedičnímu prodeji LPG i jeho složek. V objektu je prováděno stáčení automobilových cisteren za účelem plnění zásobníků LPG u zákazníků firmy Flaga s.r.o.

Při plnění a skladování LPG nedochází k tvorbě vedlejších, odpadních, meziproduktů nebo jiných produktů.



Seznam nebezpečných látek v objektu

V objektu jsou skladovány zkapalněné ropné plyny – propan a propan – butan (LPG).

Látka	Značka
propan	
propan butan	
(Extrémně hořlavá látka, snadno vznětlivá, se vzduchem tvoří výbušnou směs)	

Jaké je ohrožení

Nebezpečné situace v objektu společnosti Flaga, s.r.o., které by mohly vést k závažné havárii, jsou:

- ztráta integrity tlakové nádoby s následným únikem a rozptylem nebezpečné chemické látky vlivem koroze, vady svaru, vada materiálu, únavy materiálu atd.,
- ztráta integrity tlakové nádoby s následným únikem a rozptylem nebezpečné chemické látky příčinou mechanického charakteru (náraz fragmentu z jiné nádoby, úmyslný čin),
- požár cisterny s hořlavou látkou vně objektu,
- úmyslný čin osob, vedoucí k úniku nebezpečné chemické látky příp. požáru nebo výbuchu.



Podrobnější informace pro veřejnost z oblasti bezpečnosti a systému prevence závažných havárií jsou pro veřejnost k dispozici na www.flaga.cz.

Jaké mohou být následky

Nejzávažnějším druhem havárie (podle zákona o prevenci závažných havárií) z hlediska možného ohrožení majetku je **vznik požáru nebo výbuchu** v objektu společnosti. Modelování závažných havárií ukazuje, že následky havárie by překročily hranice objektu. Provozovatel sleduje stav a bezpečnost zásobníků, cisteren a potrubních rozvodů. Veškerá zařízení jsou v provedení do prostředí s nebezpečím výbuchu (osvětlení) a pracovní pomůcky jsou v nejiskřivém provedení (montážní klíče atd.). Pro případ havarijního úniku je prostor stáčení vybaven detektory úniku, které indikují obsah nebezpečných látek ve vzduchu v prostoru stáčiště i v přilehlých objektech.

Vzhledem k fyzikálním vlastnostem propan-butanu a havarijním jímčkám u některých zdrojů rizika v objektu společnosti Flaga, s.r.o. je prakticky eliminována možnost úniku nebezpečných látek do životního prostředí. Proto nemůže dojít k poškození životního prostředí.



V rámci analýzy a hodnocení rizik vzniku závažné havárie nebyly identifikovány nepřijatelné zdroje rizik. V areálu společnosti nedochází při běžném provozu k činnostem, které by mohly mít negativní vliv na ovzduší, vodu, půdu nebo vznik odpadů.

Opatření provozovatele

S ohledem na způsob využití objektu a realizované činnosti jsou v objektu společnosti Flaga s.r.o. instalovány odpovídající technické bezpečnostní systémy, snižující riziko vzniku a následné šíření závažné havárie.

Společnost průběžně identifikuje nebezpečí, hodnotí rizika a aspekty svého podnikání a uplatňuje nezbytná opatření k jejich řízení.

Zaměstnanci společnosti Flaga s.r.o. odpovídají za bezpečnost a ochranu zdraví při práci a předcházení průmyslovým haváriím, a to v rámci všech svých činností.

V případě většího rozsahu havárie, kdy společnost Flaga s.r.o. není schopna vlastními silami a prostředky řešit havarijní situaci, spolupracuje a žádá o pomoc Integrovaný záchranný systém. Jednotlivé složky následně plní úkoly směřující k omezení následků mimořádné události, k její likvidaci, a to v rozsahu své působnosti.

Zóna havarijního plánování

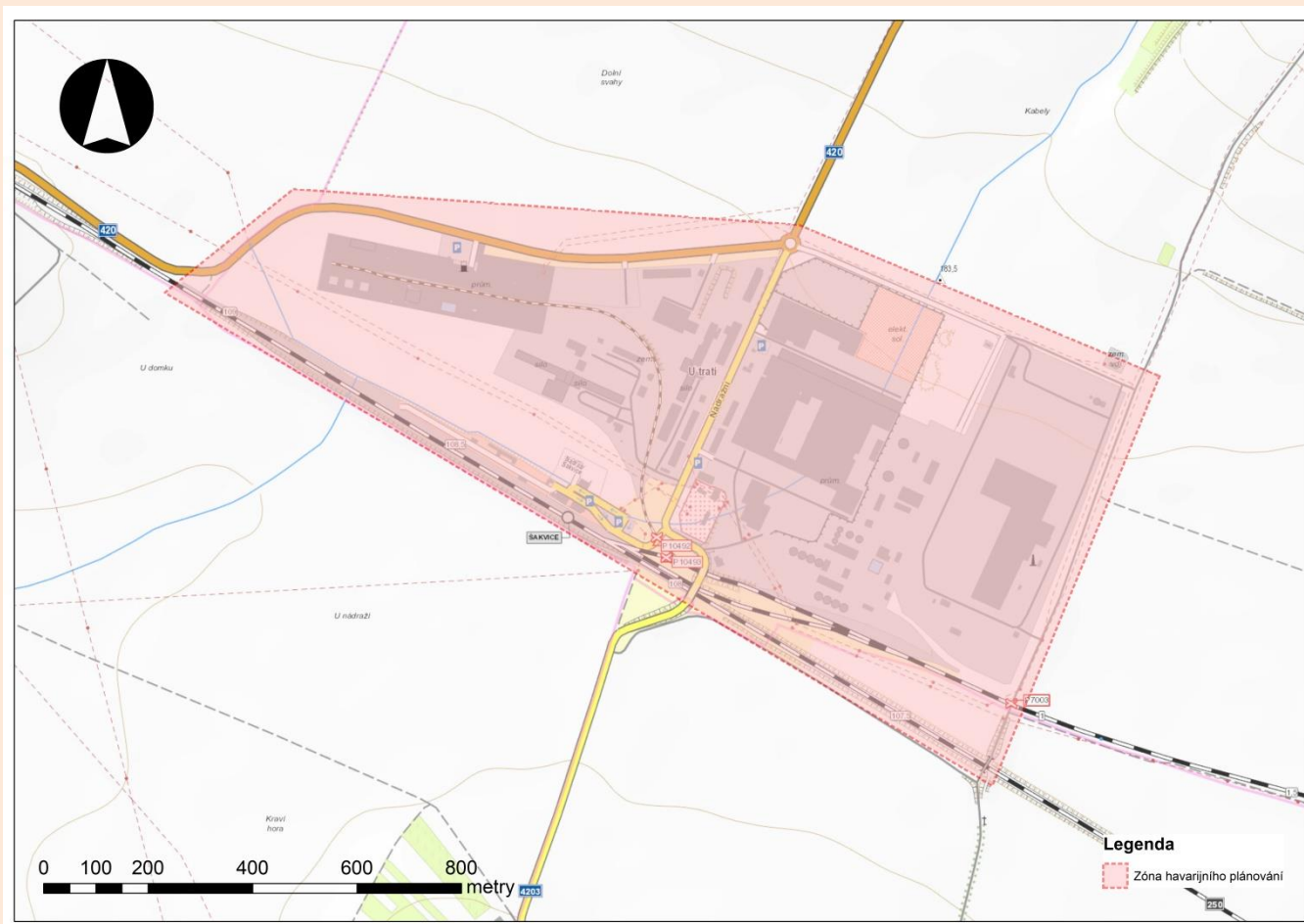
Zóna havarijního plánování je území v okolí provozovatelů zařazených do skupiny B dle zákona o prevenci závažných havárií, v němž jsou uplatňovány požadavky havarijního plánování formou vnějšího havarijního plánu.

Vnitřní hranici zóny havarijního plánování tvoří areál objektu/zařízení provozovatele. Vnější hranice zóny havarijního plánování je stanovena dle vyhlášky ministerstva vnitra o zásadách pro vymezení zóny havarijního plánování a postupu při jejím vymezení a o náležitostech obsahu vnějšího havarijního plánu a jeho struktuře.

Zónu havarijního plánování Flaga s.r.o. stanovil podle příslušné legislativy Krajský úřad Jihomoravského kraje.



Zóna havarijního plánování je tedy prostor možného ohrožení kolem objektu s nebezpečnou látkou. Při jejím stanovování se berou v úvahu např. množství nebezpečné látky, fyzikálně-chemické vlastnosti látek, technické a technologické podmínky, za kterých jsou dané látky v objektu umístěny, posouzení rizik případné mimořádné události apod.



Zóna havarijního plánování Flaga s.r.o.

Informace z Vnějšího havarijního plánu

Základním dokumentem složek, které se podílejí na provádění záchranných a likvidačních prací v zóně havarijního plánování, je Vnější havarijní plán Flaga s.r.o. (dále „VHP“).

Jedná se o preventivní dokument, který slouží k zajištění připravenosti na případnou havárii.

Stanovuje postupy složek IZS pro případ vzniku závažné havárie, stanovuje dosahy případné havárie a plánuje opatření k odvrácení nebo omezení účinků havárií a způsob odstranění následků.

VHP zpracovává Hasičský záchranný sbor Jihomoravského kraje a nabývá účinnosti dnem schválení starostou ORP Hustopeče. Před schválením však musí být umožněno po 30 dní **veřejné nahlížení** a každá fyzická nebo právnická osoba může **uplatnit** k vnějšímu havarijnímu plánu **písemné vyjádření**.

Na zpracování dílčích částí VHP pro zónu havarijního plánování Flaga s.r.o. se podílí Městský úřad Hustopeče a další dotčené subjekty s krajskou působností, zejména Policie ČR, Zdravotnická záchranná služba JmK, p. o., Krajská hygienická stanice JmK a Krajská veterinární správa Státní veterinární správy pro JmK.



Vnější havarijní plán se prověřuje minimálně jedenkrát za 3 roky cvičením.

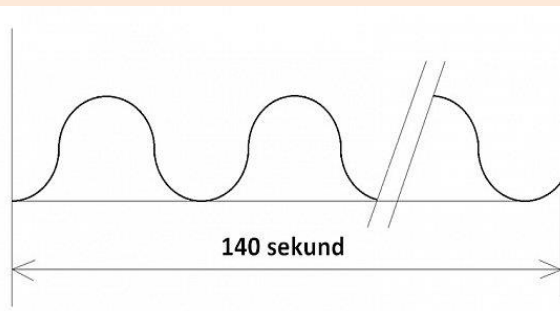
Způsob varování osob v případě vzniku závažné havárie

Včasně a správně varování obyvatelstva, v případě vzniku závažné havárie v areálu provozovatele Flaga s.r.o. spojené s následným možným únikem nebezpečných látek, nebo zplodin hoření, je zabezpečeno vyhlášením předem stanoveného akustického znamení „varovného signálu“.

K varování obyvatelstva lze využít elektrické rotační sirény, k informování obyvatelstva lze využít místní rozhlas.



*V České republice platí od r. 2001 **pouze jeden varovný signál**, který sděluje, že „se něco děje“ a je třeba rychle se dostat na bezpečné místo a zjistit další informace. Ten se nazývá „**Všeobecná výstraha**“. Tento signál může zaznít kdykoli, v kteroukoli denní i noční dobu. Jedná se o kolísavý tón sirény po dobu 140 sekund. Po varovném signálu následuje informace o druhu ohrožení, o opatření k Vaší ochraně apod.*



Vzhledem k tomu, že se společnost Flaga s.r.o. nachází na území města Hustopeče, ale případná havárie může mít dosah i do katastrálního území dalších obcí, má v oblasti zabezpečení varování a informování osob odpovědnost místně příslušný starosta. Starosta zabezpečuje úkoly spojené s tímto opatřením prostřednictvím krajského operačního střediska Hasičského záchranného sboru Jihomoravského kraje nebo přímo pověřenou osobou pomocí tlačítka místního ovládání sirény.



Varování ohroženého obyvatelstva proběhne pomocí elektrických rotačních sirén umístěných v Hustopečích na budově hasičské zbrojnice, Janáčkova 5, na sídlišti U Větrolamu 28 a dále na území města by varování probíhalo prostřednictvím místního informačního systému. V Šakvicích je elektronická siréna umístěna na budově ZŠ, Hlavní 41, ve Strachotíně na obecním úřadě.

Při informování obyvatelstva místně příslušný starosta využije rozhlas. V Šakvicích je ovládání umístěno v budově obecního úřadu Hlavní 12, Šakvice, ve Strachotíně na obecním úřadě. V Hustopečích je elektronická siréna na budově městského úřadu. Starosta Popic může spolupracovat s JSDH Popice.



Informace o žádoucím chování osob v případě vzniku závažné havárie

Doporučujeme nepodceňovat houkání sirén, je to totiž nejrychlejší způsob varování největšího počtu osob.

Po vyhlášení varovného signálu je bezodkladně předávána tísňová informace. Ta sděluje údaje o bezprostředním nebezpečí vzniku nebo již nastalé mimořádné události a údaje o opatřeních k Vaší ochraně.

Řiďte se těmito pokyny:

- nacházíte-li se v blízkosti vzniku mimořádné události, ihned se vzdalte a ukryjte se v nejbližší budově s pevnou konstrukcí, která vás ochrání před tepelným zářením a tlakovou vlnou
- zdržujte se na odvrácené straně od místa úniku
- nezdržujte se v blízkosti oken a dveří
- nezdržujte se ve sklepě a v přízemních místnostech
- budovu opusťte pouze v případě, začne-li hořet nebo hrozí nebezpečí zborcení a závalu
- pokud vám to situace dovolí, poskytněte pomoc nemocným a starším spoluobčanům, pozornost věnujte i dětem bez dozoru
- dbejte všech pokynů zasahujících složek
- nepokoušejte se zachraňovat majetek
- mějte zapnutý radiopřijímač, věnujte pozornost místnímu rozhlasu



V zóně havarijního plánování se nachází:

- *hlavní budova nádraží ČD Šakvice, Hustopeče ul. Nádražní 2*
- *budova restaurace nádraží ČD Šakvice, Hustopeče ul. Nádražní 3*
- *bytovka u nádraží ČD Šakvice, Hustopeče ul. Nádražní 5 a 6*

V případě evakuace ze zóny havarijního plánování, s ohledem na situaci na místě zásahu a na povětrnostní podmínky, by tato evakuační opatření měla být krátkodobá a byla by realizována do předem vytipovaných míst.

V případě zdravotních potíží bude poskytnuta okamžitá lékařská pomoc prostřednictvím Zdravotnické záchranné služby JMK, p. o.

V případě potřeby regulace dopravy a pohybu osob bude využito sil a prostředků PČR a městské policie. Ohrožený prostor bude označen a střežen policií.

Doplňující informace

Každý rok probíhají v objektu Flaga s.r.o. **kontroly**, které mají za úkol ověřit dodržování povinností stanovených zákonem o prevenci závažných havárií, nebo povinností uložených na základě tohoto zákona. **Informace ohledně kontrol** (datum a výsledky poslední kontroly, a podobně) lze zjistit na **Oblastním inspektorátu České inspekce životního prostředí Brno**.

Důležité **informace o objektu** Flaga s.r.o. lze získat na:

- **Krajském úřadu JMK** (odbor životního prostředí, oddělení technické ochrany životního prostředí),
- **Městském úřadu Hustopeče**.



Zdroj dalších informací:

- www.krizport.cz
- www.chytre-blondynky.cz
- <http://web.flaga.cz/>
- <https://hustopece.cz/>
- <http://www.cizp.cz/OI-Brno>



Závěrem

Vážená paní/Vážený pane,

byly Vám nabídnuty základní informace o objektu Flaga s.r.o., který se nachází ve Vaší blízkosti.

Byly Vám přiblíženy:

- informace k základní činnosti v objektu,
- skupiny nebezpečných látek v objektu,
- nebezpečné situace v objektu, které by mohly vést k závažné havárii,
- možné následky případné havárie.

Byla Vám poskytnuta:

- důležitá telefonní čísla,
- stručné instrukce, jak se chovat/nechovat v případě vzniku mimořádné události.

V neposlední řadě Vám bylo sděleno, kam se v případě dalšího zájmu obrátit. Byly také nabídnuty zdroje pro čerpání dalších informací z této problematiky.

Při mimořádné události je důležité, abyste se řídili pokyny orgánů veřejné správy (starosty, pracovníků městského úřadu apod.) a zástupců složek Integrovaného záchranného systému. Můžete tak přispět ke zvýšení ochrany a bezpečnosti nejen vlastní, ale i ostatních spoluobčanů.



Název:

**Informace určená veřejnosti
Flaga s.r.o. Hustopeče**

Autorský kolektiv:

Hasičský záchranný sbor Jihomoravského kraje
Krajský úřad Jihomoravského kraje, odbor životního prostředí,
oddělení technické ochrany životního prostředí
Flaga s.r.o.

2023