

INFORMACE URČENÁ VEŘEJNOSTI

Fosfa a.s. Břeclav - Poštorná



FOSFA
Life Science

Vážená paní/Vážený pane,

nabízíme **základní údaje o objektu Fosfa a.s. Břeclav – Poštorná**. Uvádíme informace o možném nebezpečí závažné havárie, o preventivních bezpečnostních opatřeních a o žádoucím chování obyvatel v případě vzniku závažné havárie v objektu **Fosfa a.s. Břeclav - Poštorná**.

Obsah Informace vychází z vyhlášky č. 228/2015 Sb., o rozsahu zpracování informace veřejnosti, hlášení o vzniku závažné havárie a konečné zprávy o vzniku a dopadech závažné havárie.

Slouží pro získání **základního povědomí** o zmíněném objektu a také k tomu, aby **správně informovaný občan** mohl přispět v případě mimořádné události ke **snížení možných následků** a **zvýšil ochranu a bezpečnost svoji i svých spoluobčanů**.

Při jakékoli mimořádné události připomínáme občanům, aby se důsledně řídili pokyny kompetentních orgánů a zástupců složek Integrovaného záchranného systému (dále i „IZS“).

Důležitá telefonní čísla

Hasičský záchranný sbor ČR	150
Zdravotnická záchranná služba	155
Policie ČR	158
Jednotné evropské číslo tísňového volání	112
Krajský úřad Jihomoravského kraje	541 651 111
Fosfa a.s.	519 306 171
Městský úřad Břeclav	519 311 222, 391
Městská policie Břeclav	156, 519 373 876

Identifikace objektu a údaje o jeho zařazení

Název společnosti	Fosfa a.s.
Sídlo a adresa provozovatele	Hraniční 268/120, 691 41 Břeclav - Poštorná
Identifikační číslo	00152901
Objekt zařazený do skupiny B	Hraniční 268/120, 691 41 Břeclav - Poštorná
Spojení	519 306 171

Identifikace krajského úřadu podávajícího Informaci

Název	Krajský úřad Jihomoravského kraje (KrÚ JmK)
Sídlo	Žerotínovo nám. 449/3, 601 82 Brno
Identifikační číslo	70888337
Odbor životního prostředí, oddělení technické ochrany životního prostředí	724 107 728

Identifikace spolupracujícího subjektu podávajícího Informaci

Název	Hasičský záchranný sbor Jihomoravského kraje (HZS JmK)
Sídlo	Zubatého 1, 614 00 Brno
Identifikační číslo	70884099
Oddělení krizového řízení a ochrany obyvatelstva Pracoviště Břeclav	950 630 181 950 615 148, 142

Stručný popis činností prováděných v objektu provozovatele

Akciová společnost Fosfa a.s. je největším zpracovatelem žlutého fosforu v Evropě. Vedle potravinářských a průmyslových aplikací se Fosfa zaměřuje i na vývoj a výrobu ekologických produktů. Pod značkou Feel Eco vyrábí ekologické prostředky péče o tělo i domácnost. Současně provozuje vůbec první českou vertikální farmu Feel Greens, kde pomocí hydroponie pěstuje microgreens, bylinky a saláty. V neposlední řadě vyrábí a distribuuje elektrickou energii a zemní plyn z obnovitelných zdrojů a odpadního tepla...

Objekt společnosti Fosfa a.s. Břeclav – Poštorná, slouží zejména k výrobě kyseliny fosforečné termické a fosforečných solí. Základní surovinou pro její výrobu je **žlutý fosfor**, který se transportuje v tuhém stavu pod ochrannou vrstvou krycí vody a dusíku. Po rozehřátí je odčerpáván do skladovacích zásobníků fosforu. Odtud do dávkovacích zásobníků a následně je vytlačěn do spalovací trysky, kde vzniká spalováním fosforu a následnou **hydratací oxidu fosforečného** kyselina fosforečná.



Seznam nebezpečných látek v objektu

Látka	Značka
Fosfor bílý (žlutý) Sulfid sodný Sulfidy arsenu	 (látky hořlavé, toxické, žíravé a nebezpečné pro životní prostředí)

Jaké je ohrožení

Nebezpečné situace v objektu společnosti Fosfa a.s., které by mohly vést k závažné havárii, jsou:

- únik nebezpečné chemické látky v důsledku poškození přepravního nebo skladovacího obalu při dopravní nehodě, při špatné nebo neodborné manipulaci či činnosti,
- únik obsahu nebezpečné chemické látky při stáčení ze sudů nebo z kontejneru do zásobního tanku, při kterém dojde k selhání signalizace a blokování a tím k přeplnění tanku,
- únik nebezpečné chemické látky z důvodu roztržení hadice, přečerpávacího potrubí, nebo rozpojení z/do kontejneru,
- únik nebezpečné chemické látky z důvodu selhání regulačních a bezpečnostních prvků,
- únik nebezpečné chemické látky z důvodu poruchy výrobního zařízení, nesprávné funkce čerpadel, pojišťovacích ventilů, ucpání nebo prasknutí hadic, mechanické poškození potrubních rozvodů,
- úmyslný čin osob, vedoucí k úniku nebezpečné chemické látky příp. požáru nebo výbuchu.



Podrobnější informace pro veřejnost z oblasti bezpečnosti a systému prevence závažných havárií jsou pro veřejnost k dispozici na www.fosfa.cz.



Jaké mohou být následky

Nejzávažnějším druhem havárie (podle zákona o prevenci závažných havárií) z **hlediska možného ohrožení majetku v objektu společnosti**, je vznik požáru a následného vývinu kouře – oxidu fosforečného, který není toxický, ale je dráždivý. Případná závažná havárie, by svými účinky zasáhla jen objekty a zařízení uvnitř objektu Fosfa a.s. Svými účinky by významně neohrozila obyvatelstvo ani provoz okolních průmyslových aktivit.

Skladování fosforu v zásobnících, stáčení fosforu ze železničních kontejnerů a potrubní rozvod jsou zdroje rizika závažné havárie s **možným ohrožením zdraví, nebo ztrátami na lidských životech**. Následky závažné havárie by překročily hranice objektu. S ohledem na dosah kouřového mraku by byla ohrožena část městské části Břeclav – Poštorná, železniční trať Břeclav – Mikulov a silniční komunikace Břeclav – hraniční přechod Poštorná - Reintal.

Dopady závažných havárií v objektu společnosti Fosfa a.s. **na životní prostředí**, by ohrozily vodní ekosystém, respektive jeho stabilitu a likvidaci, nebo ohrožení určitých druhů živočichů nebo rostlin vázaných na tento ekosystém. Kontaminant by se rovněž mohl dostat do potravního řetězce, což by znamenalo sekundární ohrožení zdraví člověka.



Riziko ohrožení okolí objektu je hodnoceno ve všech případech jako přijatelné, proto lze považovat i činěná preventivní technická, bezpečnostní, organizační a protipožární opatření za plně dostatečná.

Opatření provozovatele

S ohledem na způsob využití objektu a realizované činnosti jsou v objektu společnosti Fosfa a.s. instalovány odpovídající technické bezpečnostní systémy, snižující riziko vzniku a následné šíření závažné havárie.

Společnost průběžně identifikuje nebezpečí, hodnotí rizika a aspekty svého podnikání a uplatňuje nezbytná opatření k jejich řízení.

Zaměstnanci společnosti Fosfa a.s. odpovídají za bezpečnost a ochranu zdraví při práci a předcházení průmyslovým haváriím, a to v rámci všech svých činností.

Společnost disponuje vlastní profesionální hasičskou jednotkou, jejíž náplní je provádět prevenci, provádět kontroly požárních úseků a v případě havárie zasahovat jako první.

V případě většího rozsahu havárie, kdy společnost Fosfa a.s. není schopna vlastními silami a prostředky řešit havarijní situaci, spolupracuje a žádá o pomoc Integrovaný záchranný systém. Jednotlivé složky následně plní úkoly směřující k omezení následků mimořádné události, k její likvidaci a to v rozsahu své působnosti.

Zóna havarijního plánování

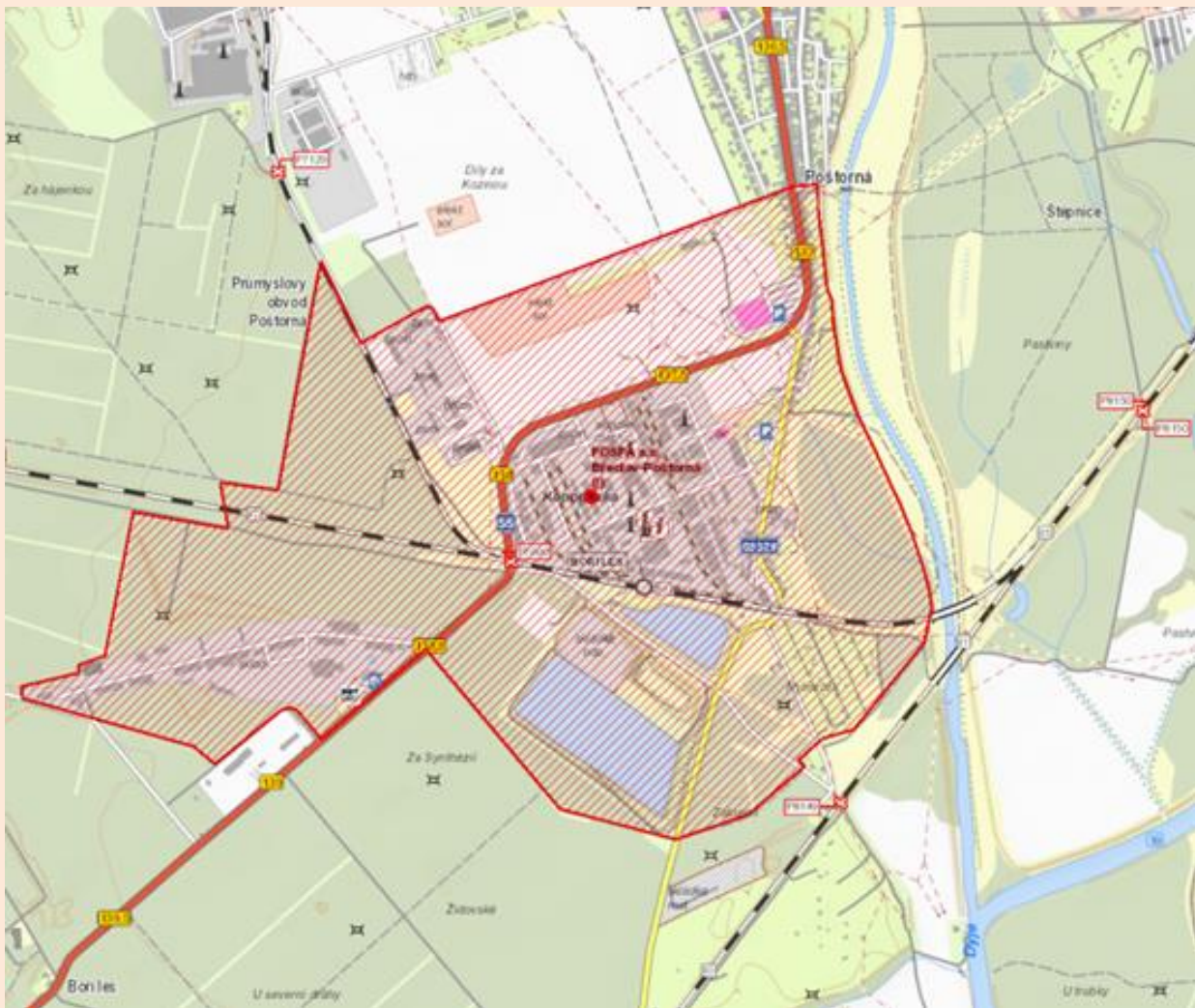
Zóna havarijního plánování je území v okolí provozovatelů zařazených do skupiny B dle zákona o prevenci závažných havárií, v němž jsou uplatňovány požadavky havarijního plánování formou vnějšího havarijního plánu.

Vnitřní hranici zóny havarijního plánování tvoří areál objektu/zařízení provozovatele. Vnější hranice zóny havarijního plánování je stanovena dle vyhlášky ministerstva vnitra o zásadách pro vymezení zóny havarijního plánování a postupu při jejím vymezení a o náležitostech obsahu vnějšího havarijního plánu a jeho struktuře.

Zónu havarijního plánování Fosfa a.s. stanovil podle příslušné legislativy Krajský úřad Jihomoravského kraje.



Zóna havarijního plánování je tedy prostor možného ohrožení kolem objektu s nebezpečnou látkou. Při jejím stanovování se berou v úvahu např. množství nebezpečné látky, fyzikálně-chemické vlastnosti látek, technické a technologické podmínky, za kterých jsou dané látky v objektu umístěny, posouzení rizik případné mimořádné události apod.



Zóna havarijního plánování Fosfa a. s.

Informace z Vnějšího havarijního plánu

Základním dokumentem složek, které se podílejí na provádění záchranných a likvidačních prací v zóně havarijního plánování, je Vnější havarijní plán Fosfa a.s. (dále „VHP“).

Jedná se o preventivní dokument, který slouží k zajištění připravenosti na případnou havárii.

Stanovuje postupy složek IZS pro případ vzniku závažné havárie, stanovuje dosahy případné havárie a plánuje opatření k odvrácení nebo omezení účinků havárií a způsob odstranění následků.

VHP zpracovává Hasičský záchranný sbor Jihomoravského kraje a nabývá účinnosti dnem schválení starostou obce s rozšířenou působností Břeclav. Před schválením však musí být umožněno po 30 dní **veřejné nahlížení** a každá fyzická nebo právnická osoba může **uplatnit** k vnějšímu havarijnímu plánu **písemné vyjádření**.

Na zpracování dílčích částí VHP pro zónu havarijního plánování Fosfa a.s. se podílí Městský úřad Břeclav a další dotčené subjekty s krajskou působností, zejména Policie ČR, Zdravotnická záchranná služba JmK, p. o., Krajská hygienická stanice JmK a Krajská veterinární správa Státní veterinární správy pro JmK.



Vnější havarijní plán se prověřuje minimálně jedenkrát za 3 roky cvičením.

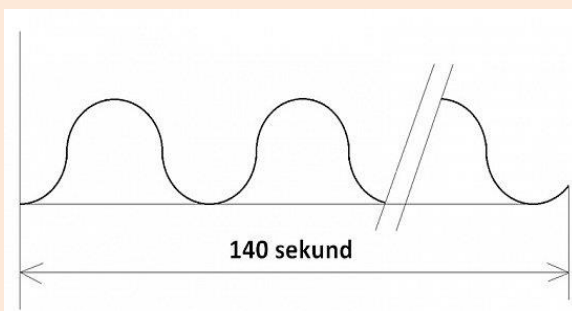
Způsob varování osob v případě vzniku závažné havárie

Včasné a správné varování obyvatelstva, v případě vzniku závažné havárie v areálu provozovatele Fosfa a.s., spojené s následným možným únikem nebezpečných látek, nebo zplodin hoření, je zabezpečeno vyhlášením předem stanoveného akustického znamení „varovného signálu“.

Základním prostředkem vyhlášení tohoto signálu jsou sirény, místní rozhlas...



V České republice platí od r. 2001 **pouze jeden varovný signál**, který sděluje, že „se něco děje“ a je třeba rychle se dostat na bezpečné místo a zjistit další informace. Ten se nazývá „**Všeobecná výstraha**“. Tento signál může zaznít kdykoli, v kteroukoli denní i noční dobu. Jedná se o kolísavý tón sirény po dobu 140 sekund. Po varovném signálu následuje informace o druhu ohrožení, o opatření k Vaší ochraně, apod.



Odpovědnost v oblasti zabezpečení varování a informování osob nacházejících se na území města má starosta města Břeclav (úkoly spojené s tímto opatřením zabezpečuje prostřednictvím krajského operačního střediska Hasičského záchranného sboru Jihomoravského kraje nebo přímo pověřenou osobou pomocí tlačítka místního ovládní sirény).



Varování ohroženého obyvatelstva proběhne pomocí sirén umístěných na budově Hasičské zbrojnice SDH Poštorná, na budově bytového domu Gagarinova 875/1, Břeclav – Poštorná. Při informování obyvatelstva starosta využije městský rozhlas, jehož ovládní je umístěno v budově městského úřadu. Dále může starosta spolupracovat s obvodním oddělením PČR Břeclav, Městskou policií a jednotkami SDH Poštorná a Stará Břeclav.

Informace o žádoucím chování osob v případě vzniku závažné havárie

Doporučujeme nepodceňovat houkání sirén, je to totiž nejrychlejší způsob varování největšího počtu osob.

Po vyhlášení varovného signálu je bezodkladně předávána tísňová informace. Ta sděluje údaje o bezprostředním nebezpečí vzniku nebo již nastalé mimořádné události a údaje o opatřeních k Vaší ochraně.

Řiďte se těmito pokyny:

- nacházíte-li se v blízkosti vzniku mimořádné události, ihned se vzdalte a ukryjte se v nejbližší budově,
- při opuštění ohroženého prostoru si chraňte zejména dýchací cesty (použijte kapesník, příp. jinou látku),
- pokud jste v budovách, uzavřete okna, dveře a všechny ventilační otvory, vypněte všechna ventilační zařízení,
- nezdržujte se ve sklepě a v přízemních místnostech,
- pokud vám to situace dovolí, poskytněte pomoc nemocným a starším spoluobčanům, pozornost věnujte i dětem bez dozoru,
- mějte zapnutý radiopřijímač, věnujte pozornost místnímu rozhlasu a rozhlasovým vozům, okna neotvírejte, nevycházejte z budov,
- řiďte se pokyny orgánů obce a záchranářů.

Zvláštní opatření:

- namočte ručníky k případné ochraně dýchacích cest,
- je-li v domácnosti ocet, je možné zesílit ochranu přípravou slabého roztoku.



V zóně havarijního plánování se nachází rodinné domy na ulici Hraniční a dále právnické a podnikající fyzické osoby (mapa Zóna havarijního plánování Fosfa a. s. str. 7).

V případě evakuace ze zóny havarijního plánování, s ohledem na situaci na místě zásahu a na povětrnostní podmínky, by tato evakuační opatření měla být krátkodobá a byla by realizována do předem vytipovaných míst.

V případě zdravotních potíží (nevolnost, zvracení, bolesti hlavy, dušnost, atd.) bude poskytnuta okamžitá lékařská pomoc prostřednictvím Zdravotnické záchranné služby JMK, p. o.

V případě potřeby regulace dopravy a pohybu osob bude využito sil a prostředků PČR Břeclav a městské policie. Ohrožený prostor bude označen a střežen policií.

Doplňující informace

Každý rok probíhají v objektu Fosfa a.s. **kontroly**, které mají za úkol ověřit dodržování povinností stanovených zákonem o prevenci závažných havárií, nebo povinností uložených na základě tohoto zákona. **Informace ohledně kontrol** (datum a výsledky poslední kontroly, a podobně) lze zjistit na **Oblastním inspektorátu České inspekce životního prostředí Brno**.

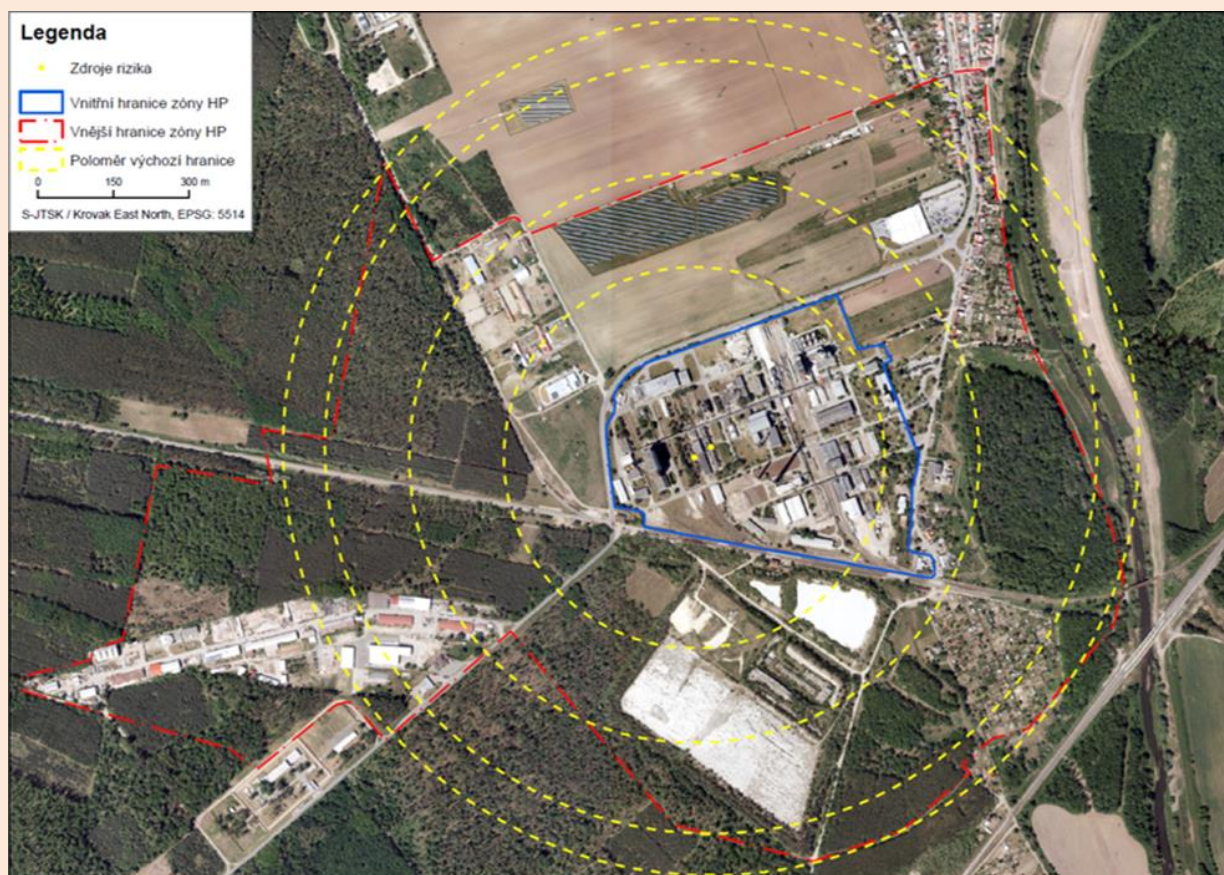
Důležité **informace o objektu Fosfa a.s.** lze získat na:

- **Krajském úřadu JMK** (odbor životního prostředí, oddělení technické ochrany životního prostředí),
- **Městském úřadu Břeclav**.



Zdroj dalších informací:

- <http://www.firebrno.cz/vase-cesty-k-bezpeci>
- <http://krizport.firebrno.cz/>
- <http://web.fosfa.cz/>
- <https://breclav.eu/>
- <http://www.cizp.cz/OI-Brno>



Zóna havarijního plánování Fosfa a. s. (Itecky)

Závěrem

Vážená paní/Vážený pane,

byly Vám nabídnuty základní informace o objektu Fosfa a.s., který se nachází ve Vaší blízkosti.

Byly Vám přiblíženy:

- informace k základní činnosti v objektu,
- skupiny nebezpečných látek v objektu,
- nebezpečné situace v objektu, které by mohly vést k závažné havárii,
- možné následky případné havárie.

Byla Vám poskytnuta:

- důležitá telefonní čísla,
- stručné instrukce, jak se chovat/nechovat v případě vzniku mimořádné události.

V neposlední řadě Vám bylo sděleno, kam se v případě dalšího zájmu obrátit. Byly také nabídnuty zdroje pro čerpání dalších informací z této problematiky.

Při mimořádné události je důležité, abyste se řídili pokyny orgánů veřejné správy (starosty, pracovníků městského úřadu, apod.) a zástupců složek Integrovaného záchranného systému. Můžete tak přispět ke zvýšení ochrany a bezpečnosti nejen vlastní, ale i ostatních spoluobčanů.



Taktické cvičení

Název:
Informace určená veřejnosti
Fosfa a.s. Břeclav

Autorský kolektiv:
Hasičský záchranný sbor Jihomoravského kraje
Krajský úřad Jihomoravského kraje, odbor životního prostředí,
oddělení technické ochrany životního prostředí
Fosfa a.s.

2019