

# Formy státní pomoci při obnově území postiženého živelní nebo jinou pohromou

## Základní právní východiska pro poskytování státní pomoci

Z ustanovení § 2 odst. 7 zákona č. 12/2002 Sb., ve znění zákona č. 347/2005 Sb., vyplývá, že formy poskytování státní pomoci vycházejí z rozpočtových pravidel (především jde o § 12 – 19 zák. č. 218/2000 Sb., o rozpočtových pravidlech a o změně některých souvisejících zákonů /rozpočtová pravidla/, ve znění pozdějších předpisů).

Z § 4 odst. 2 písm. e) zákona č. 12/2002 Sb. dále vyplývá, že pokud bude státní pomoc poskytována na základě programů, ve strategii obnovy území budou vymezeny tyto programy a určení jejich správců.

Podle právní úpravy obsažené ve vyhlášce č. 560/2006 Sb., o účasti státního rozpočtu na financování programů reprodukce majetku, je třeba počítat při přípravě nového programu s určitou časovou lhůtou nezbytnou pro přípravu a schválení vyžadované programové dokumentace.

V případě nově zahajovaných programů by se proto mělo jednat o financování takových forem pomoci, které by snesly delší časový odklad.

Zejména v neodkladných případech je možné zvážit užití již existujících programů, pokud jsou jejich zásady a podmínky vhodné pro osoby postižené pohromou. Jsou-li zdroje těchto programů nedostatečné, je možné do nich zapojit další finanční prostředky ze státního rozpočtu na základě strategie obnovy území schválené vládou.

**V případě nových programů zahrnujících podpory podnikatelským subjektům (v takových případech hrozí narušení soutěže tím, že budou zvýhodněny určité podniky nebo určitá odvětví výroby) je třeba zajistit před jejich aplikací také notifikaci Evropskou komisí podle čl. 88/ex-čl. 93 odst. 3 Smlouvy o ES. Postup při oznámení nové podpory mj. upravuje nařízení Rady (ES) č. 659/1999, kterým se stanoví prováděcí pravidla k článku 93 Smlouvy o ES.**

*V souvislosti se změnou právní úpravy poskytování veřejné podpory (ve vazbě na legislativu EU) je třeba akceptovat i důraz na ochranu před neoprávněným užíváním veřejné podpory v rozporu se zásadami obsaženými v předpisech, které vydala v rámci své exekutivní činnosti Evropská komise. Takový postup by mohl vyústit i v navrácení veřejné podpory, udělení pokuty apod. podle nařízení Rady (ES) č. 659/1999.*

*V tomto kontextu je třeba zejména zdůraznit, že veřejnou podporu (státní pomoc) nelze poskytnout podnikateli na obnovu jeho majetku bezprostředně poškozeného nebo zničeného stávkou v případech, pokud nedostatečně zabezpečil svůj provoz, i když byl předem informován o tom, že jeho zaměstnanci uskuteční stávku na ochranu svých práv a svobod. To platí i tehdy, byl-li v důsledku stávky vyhlášen krizový stav. Lze však poskytnout veřejnou podporu ke zmírnění následků pohromy, která by vznikla následně, zřetěžením negativních vlivů spuštěných v důsledku stávky (jde o jinou situaci, v níž není podstatné hledání původní příčiny, v jejímž důsledku pohroma vznikla).*

*Možnost poskytování státní pomoci k obnově majetku poškozeného nebo zničeného v důsledku stávky je současně podle zákona o státní pomoci při obnově území spíše teoretická, vzhledem k vymezení pojmu „pohroma“ v § 2 odst. 1, již se s odkazem na mimořádnou událost podle § 2 písm. b) zákona č. 239/2000 Sb. rozumí „škodlivé působení sil a jevů vyvolaných činností člověka, přírodními vlivy, a také havárie, které ohrožují život, zdraví, majetek nebo životní prostředí a vyžadují provedení záchranných a likvidačních prací“.*

## **Fond Solidarity Evropské unie**

V zájmu řešení následků obdobných rozsáhlých povodní, které postihly v letních měsících roku 2002 několik evropských zemí, byl ustaven tzv. Fond solidarity Evropské unie – viz Nařízení Rady (ES) č. 2012/2002 z 11. listopadu 2002. Je určen k pokrytí části veřejných výdajů států postižených velkými katastrofami, zejména přírodními.

Zmíněné Nařízení Rady ES podrobněji upravuje podmínky poskytnutí prostředků fondu včetně věcného zaměření pomoci pro

- okamžitou obnovu provozuschopnosti infrastruktury a závodů v oblasti energetiky, vodohospodářství, a zpracování odpadních vod, telekomunikací, dopravy, zdraví a vzdělávání;
- zajištění provizorního ubytování a financování záchranných služeb tak, aby byly uspokojeny nejnaléhavější potřeby postiženého obyvatelstva;
- okamžité zabezpečení preventivní infrastruktury a opatření k bezprostřední ochraně kulturního dědictví;
- okamžité vyčištění oblastí postižených katastrofou, včetně přírodních zón.

Podrobnosti o podmínkách poskytnutí pomoci z tohoto fondu jsou obvykle upřesňovány prostřednictvím dohod o implementaci Rozhodnutí Komise o poskytnutí grantu k financování nouzových opatření uzavíraných mezi žadatelským státem a Evropskou komisí. Pro vnitrostátní aplikaci může být dohoda promítnuta do podoby tzv. závazných podmínek. Koordinátorem je s přihlédnutím k platnému rozložení kompetencí Ministerstvo financí (odbor Centrum pro zahraniční pomoc).

*V souvislosti s ad hoc upřesňovanými podmínkami čerpání pomoci ze zdrojů Fondu Solidarity Evropské unie nelze vyloučit, že v konkrétních případech bude třeba shromažďovat a zpracovávat údaje o nákladech potřebných pro obnovu území nad rámec podkladů požadovaných podle právní úpravy platné v ČR..*

### **Specifické stránky státní pomoci při obnově území**

Státní pomoc při obnově území postiženého živelní nebo jinou pohromou má specifické stránky upravené v jednotlivých částech zákona č. 12/2002 Sb., ve znění zákona č. 347/2005 Sb., jimiž se odlišuje od výše uvedených forem státní pomoci. Tato specifika pro lepší přehlednost uvádíme v členění obvyklém pro popis základních charakteristik:

#### ***Cíl státní pomoci***

Je jí obnova základních funkcí v území (viz výše uvedená tabulková specifikace), pořadí důležitosti cílů vyplývá ze strategie schválené vládou.

#### ***Adresáti (příjemci) státní pomoci***

Tvoří je kraje, obce a další právnické osoby (s výjimkou právnických osob hospodařících s majetkem státu) fyzické osoby.

#### ***Předmět státní pomoci***

Jde o majetek ve vlastnictví dotčených osob (adresátů pomoci) na území vymezeném ve strategii obnovy území, sloužící k zabezpečení základních funkcí v území, poškozený či narušený v důsledku živelní nebo jiné pohromy, který může být buď obnoven v původní podobě, nebo nahrazen jiným, plnícím tutéž základní funkci.

#### ***Základní podmínka poskytnutí pomoci***

Spočívá v doložení, že žadatel není schopen vlastními prostředky obnovit majetek sloužící k zabezpečení základních funkcí v území, další podmínky mohou být obsaženy v konkrétních formách státní pomoci připravených určenými ministerstvy.

### ***Výše pomoci***

Je obecně omezena výši nákladů nezbytných na obnovu poškozeného majetku nebo na pořízení nového majetku, který bude plnit tutéž funkci jako majetek zničený pohromou.

### ***Způsob poskytnutí státní pomoci***

Pokud jde o obecné podmínky, zásady a pravidla, je třeba vycházet ze zákona č. 218/2000 Sb., o rozpočtových pravidlech a o změně některých souvisejících zákonů (rozpočtová pravidla), ve znění pozdějších předpisů. Např. jde o to, že pomoc je účelově vázána, vztahují se na ni ustanovení o finanční kontrole a porušení rozpočtové kázně a že je třeba postupovat podle platné právní úpravy v oblasti veřejné podpory (čl. 87 a 88 Smlouvy o založení ES, nařízení Rady /ES/ č. 659/1999, zákon č. 215/2004 Sb., o úpravě některých vztahů v oblasti veřejné podpory a o změně zákona o podpoře výzkumu a vývoje). Na poskytnutí pomoci není právní nárok. Pomoc se poskytuje jednorázově, na základě podané žádosti, podle rozhodnutí konkrétního ministerstva uvedeného ve strategii obnovy území.

### **Další poznatky a doporučení**

Z dostupných poznatků a zkušeností plynoucích z poskytování státní pomoci po živelních pohromách v uplynulém období dále vyplývají další specifické rysy, související zejména s obtížným ekonomickým postavením žadatelů, které bude třeba při formulování pravidel poskytování státní pomoci zohlednit. U fyzických a právnických osob jde především o

- obtíže při poskytování záruk u návratné finanční výpomoci,
- problémy s nalezením dostatečných prostředků pro spolufinancování obnovy ze zdrojů žadatele (zejména není-li dostatečně pojištěn),
- problémy s pravidelným splácením návratné finanční výpomoci, zejména s ohledem na skutečnost, že v důsledku pohromy se v dalším období mohou omezit podnikatelské aktivity a tím i celková nabídka pracovních příležitostí, dodatečně je tak vytvářen tlak na úpravy (prodloužení) lhůt splatnosti.

Na rozdíl od forem státní pomoci určených pro standardní podmínky je proto vhodné podle možností dávat přednost tzv. dlouhým a levným úvěrům a umožnit účelné provázování nejrůznějších zdrojů včetně zahraničních, humanitárních a pojistného plnění. Při koncipování forem státní pomoci podpořit obnovu podnikatelských činností vytvářejících nová pracovní místa.

Složitá situace vzniká i pro obce, které při souběhu různých pomoci a podpor mohou hradit nezbytnou obnovu v úvodních fázích z krátkodobě mimořádně navýšených zdrojů. Ty se prioritně vynakládají na odstranění škod, jejichž náprava je nezbytná pro obnovení chodu obce. Méně naléhavé položky jsou pak řešeny s delším časovým odstupem a zpravidla se pro ně již nedostává zdrojů státní pomoci (např. obnova veřejných prostranství, lesní majetek, hřiště).

Pro případné stanovení spoluúčasti zdrojů obce na financování obnovy území lze vyjít z odhadu podle něhož se předpokládá, že obec je obvykle schopna ze svého běžného ročního rozpočtu vyčlenit cca 30 % na příslušné investiční akce (tzn. škody ve výši jednoho ročního rozpočtu lze uhradit za období přesahující 3 roky).

Pokud jde o formy státní pomoci všem nestátním subjektům, může jít např. o

- dotace účelově určené na financování konkrétní akce (dotace může být ve formě přímé dotace nebo dotace na plné nebo částečné krytí úroků z komerčních úvěrů);
- návratné finanční výpomoci poskytnuté na financování konkrétních akcí nebo vymezeného okruhu finančních potřeb (návratná finanční výpomoc může být např. ve formě bezúročné půjčky, popř. s odkladem počátku splácení).

## **Koordinovaný postup při poskytování státní pomoci**

Jednotlivé resortní formy státní pomoci by měly být koncipovány i realizovány tak, aby byla respektována úloha ministerstva nebo kraje (v přenesené působnosti) určeného vládou v přijaté strategii obnovy území ke koordinaci činností (viz § 4 odst. 2 písm. f) zák. č. 12/2002 Sb.).

Význam koordinace je zřejmý zejména při větším územním rozsahu obnovy základních funkcí.

Koordinace poskytování státní pomoci může být prováděna např. prostřednictvím ustavené pracovní skupiny (komise), při jejíž činnosti by koordinátor (kraj nebo ministerstvo) při respektování působnosti jednotlivých aktérů z řad dotčených správních úřadů buď pouze operativně usměrňoval tvorbu dílčích dokumentů programového typu a vlastní postup realizace obnovy, nebo ve vzájemné spolupráci zpracoval souhrnný materiál strategické povahy pro obnovu území postiženého živelní nebo jinou pohromou.

*Např. pro výkon činností spojených s řízením a financováním procesu obnovy území postiženého povodněmi v r. 2002 byla usnesením vlády ze dne 7. října 2002 č. 981 zřízena Rada vlády pro obnovu území postiženého povodněmi, která jako svůj pracovní orgán dále zřídila Výbor pro operativní činnost spojenou s obnovou území.*

## **Poskytování věcné pomoci**

Státní pomoci podle zákona č. 12/2002 Sb., ve znění zákona č. 347/2005 Sb., se rozumí pouze finanční pomoc. Má-li být v případě obnovy poskytnuta i věcná pomoc, může spočívat v přenechání věci (které organizační složka státu dočasně nepotřebuje k plnění funkcí státu nebo jiných úkolů v rámci své působnosti nebo stanoveného předmětu činnosti, nebo pokud tak bude dosaženo účelnějšího nebo hospodárnějšího využití věci) do užívání fyzickým nebo právnickým osobám v souladu s ustanovením § 27 zákona č. 219/2000 Sb., o majetku České republiky a o jejím vystupování v právních vztazích, ve znění pozdějších předpisů. Uplatnění tohoto postupu závisí na rozhodnutí jednotlivých správních úřadů.

## **Jiné právní úpravy související s poskytováním státní pomoci**

K urychlení obnovy území postiženého živelní nebo jinou pohromou (závažnou havárií) se v zákoně č. 183/2006 Sb., o územním plánování a stavebním řádu (stavební zákon), vztahují ustanovení

- § 97 odst. 2 - na území postiženém živelní pohromou nebo závažnou havárií se vydává územní opatření o asanaci území, ve kterém jsou stanoveny podmínky pro odstranění dopadů pohromy a pro další využití území; náležitosti obsahu územního opatření o asanaci území stanovuje § 18 vyhl. č. 503/2006 Sb.;
- § 98 - územní opatření o asanaci území vydává v přenesené působnosti rada obce;
- § 100 odst. 4 - stanovuje, že dnem nabytí účinnosti územního opatření o asanaci území pozbývá v dotčeném území účinnosti vydaná územně plánovací dokumentace do doby vydání její změny nebo vydání nové územně plánovací dokumentace.
- § 177 - Tento paragraf, který výrazně zjednodušuje procesní postupy související se zmírněním či odvrácením dopadů živelní pohromy nebo závažné havárie v území, zní:

„§ 177

Mimořádné postupy

(1) Pokud při vyhlášení stavu nebezpečí, nouzového stavu, stavu ohrožení státu nebo válečného stavu podle zvláštního právního předpisu<sup>54)</sup> anebo při bezprostředně hrozící živelní pohromě či závažné havárii je třeba bezodkladně provést opatření k odvrácení nebo zmírnění možných dopadů mimořádné události, lze se v mezích odstavců 2 až 4 odchýlit od postupů stanovených tímto zákonem.

(2) Opatření na stavbách a pozemcích spočívající podle okolností i v provádění staveb, terénních úprav nebo odstraňování staveb, jimiž se předchází bezprostředně hrozícím důsledkům živelní pohromy nebo závažné havárie, čelí jejich účinkům a zabraňuje ohrožení života nebo zdraví osob, popřípadě jiným škodám, mohou být zahájena bez předchozího rozhodnutí nebo jiného opatření podle tohoto zákona, nestanoví-li zvláštní právní předpisy jinak. Stavebnímu úřadu však musí být neprodleně oznámeno, že jsou taková opatření prováděna. V následném stavebním řízení o stavbě, pokud je podle tohoto zákona vyžadováno, lze postupovat podle odstavců 3 a 4.

(3) Jestliže se stavby nebo terénní úpravy zničené nebo poškozené živelní pohromou nebo závažnou havárií mohou v souladu se zvláštními právními předpisy obnovit ve shodě s původními rozhodnutími nebo jinými opatřeními stavebního úřadu, postačí, že takové opatření bylo předem stavebnímu úřadu ohlášeno. Pro tento postup platí ustanovení § 106 odst. 1 obdobně s tím, že lhůta pro písemné sdělení stavebního úřadu, že proti obnově stavby nemá námitek, činí 7 dnů. V ohlášení se uvedou údaje o stavbě nebo terénních úpravách, které mají být obnoveny, jednoduchý technický popis prací a osoba, která bude činnost provádět.

(4) Souhlas stavebního úřadu podle odstavce 3 platí po dobu 12 měsíců; nepozbývá však platnosti, pokud v této době bylo s prováděním ohlášených prací započato. Lhůta začíná běžet dnem následujícím po dni, kdy byl stavebníkovi doručen písemný souhlas, nebo dnem následujícím po dni, kdy uplynulo 7 dnů ode dne ohlášení.

(5) U staveb a terénních úprav, které je nezbytné bezodkladně provést ke zmírnění nebo odvrácení dopadů živelní pohromy nebo závažné havárie stavby, může být

a) po projednání se stavebním úřadem upuštěno od vydání územního rozhodnutí nebo územního souhlasu, popřípadě stanoveno, že k provedení stavby nebo terénních úprav postačí souhlas stavebního úřadu s jejich ohlášením,

b) po projednání se stavebním úřadem omezen obsah žádosti a jejích příloh na nejnutnější míru nezbytnou pro rozhodnutí,

c) stanoveno v rozhodnutí, že některé doklady předepsané jako přílohy k žádosti, popřípadě jiné doklady budou předloženy ve stanovené lhůtě dodatečně,

d) v odůvodněných případech vydáno předběžné povolení, v němž se stanoví lhůta dodatečného předložení podkladů; po jejich předložení se provede řízení a vydá rozhodnutí,

e) zkrácena lhůta pro provedení právního úkonu účastníků řízení, nejvýše však na polovinu lhůty stanovené tímto zákonem nebo zvláštním právním předpisem; o zkrácení lhůt stavební úřad poučí účastníky řízení v oznámení o zahájení řízení.

(6) Odvolání proti rozhodnutí vydanému v řízení podle odstavce 5 nemá odkladný účinek.

(7) Dokončení staveb a prací provedených podle odstavců 2, 3 a 5 je stavebník povinen bezodkladně oznámit stavebnímu úřadu.

---

<sup>54)</sup> Zákon č. 239/2000 Sb., o integrovaném záchranném systému a o změně některých zákonů, ve znění pozdějších předpisů.

Zákon č. 240/2000 Sb., o krizovém řízení a o změně některých zákonů (krizový zákon), ve znění pozdějších předpisů.

Zákon č. 254/2001 Sb., o vodách a o změně některých zákonů (vodní zákon), ve znění pozdějších předpisů.“

# Zpracování přehledu o předběžném odhadu nákladů na obnovu majetku sloužícího k zabezpečení základních funkcí v území postiženém živelní nebo jinou pohromou

Podle § 3 odst.1 zákona č. 12/2002 Sb. kraj, v jehož územním obvodu došlo k narušení základních funkcí v důsledku pohromy, zpracuje v přenesené působnosti přehled o předběžném odhadu nákladů na obnovu majetku sloužícího k zabezpečení základních funkcí v území.

Přehled o předběžném odhadu nákladů tvoří tabulka, jejíž vzor je stanoven přílohou č. 1 k vyhlášce Ministerstva financí č. 186/2002 Sb., ve znění vyhlášky č. 93/2006 Sb., a písemný komentář.

Základem přehledu je tabulka s údaji za každou postiženou obec zvlášť, v členění podle jednotlivých resortů. Živelní či jinou pohromou může být dotčena (z pohledu třídění předběžného odhadu nákladů na obnovu a poskytování státní pomoci) věcná působnost teoreticky všech 15 současných ministerstev (za každou postiženou obec tedy bude třeba zpracovat maximálně cca 15 formulářů).

## Rozčlenění příslušnosti ministerstev ke shromažďování podkladů pro rozhodování o státní pomoci

(odvozeno z kompetenčního zákona, s přihlédnutím k obvyklému věcnému zaměření resortních podpůrných programů)

*Pro vyhodnocování přehledu o předběžném odhadu nákladů, upraveného v členění podle jednotlivých položek v příloze č. 1 vyhlášky č. 186/2002 Sb., ve znění vyhlášky č. 93/2006 Sb., bylo meziresortně dohodnuto následující rozčlenění :*

| Poř. č.   | Předmět odhadu  | Ministerstvo  |
|-----------|---|---|
| <b>1.</b> | <b><u>Bytové domy poškozené (vhodné k opravám)</u></b>          |   |
| 1a.       | Bytové domy   | MMR   |
| 1b.       | Byty v bytových domech  | MMR   |
| <b>2.</b> | <b><u>Rodinné domy poškozené (vhodné k opravám)</u></b>         |   |
| 2a.       | Rodinné domy  | MMR   |
| 2b.       | Byty v rodinných domech   | MMR   |
| <b>3.</b> | <b><u>Bytové domy zcela zničené (k demolici)</u></b>            |   |
| 3a.       | Bytové domy   | MMR   |
| 3b.       | Byty v bytových domech  | MMR   |
| <b>4.</b> | <b><u>Rodinné domy zcela zničené (k demolici)</u></b>           |   |
| 4a.       | Rodinné domy  | MMR   |
| 4b.       | Byty v rodinných domech   | MMR   |
| <b>5.</b> | <b><u>Mosty, pozemní komunikace, dráhy a telekomunikace</u></b> |   |
| 5a.       | Mosty silniční  | MMR (mosty ve vlastnictví obcí), MD (ostatní)             |
| 5b.       | Mosty železniční  | MD  |
| 5c.       | Pozemní komunikace  | MMR (místní komunikace ve vlastnictví obcí), MD (ostatní) |
| 5d.       | Trat' dráhy   | MD  |

|            |  |      |
|------------|--|------|
| 5e.        | Telekomunikace   | MI   |
| <b>6.</b>  | <b><u>Inženýrské sítě</u></b>                              |      |
| 6a.        | Vodovody   | MZe  |
| 6b.        | Kanalizace   | MZe  |
| 6c.        | Plynovody  | MPO  |
| 6d.        | Teplovody  | MPO  |
| 6e.        | Vedení el. energie   | MPO  |
| 6f.        | Jiné (specifikovat v komentáři)                            |      |
| <b>7.</b>  | <b><u>Ostatní inženýrské a speciální stavby</u></b>        |      |
| 7a.        | Čistírny odpadních vod                                     | MŽP  |
| 7b.        | Úpravny vody   | MZe  |
| 7c.        | Elektrárny   | MPO  |
| 7d.        | Plynárny   | MPO  |
| 7e.        | Teplárny a výměňkové stanice                               | MPO  |
| 7f.        | Telekomunikační provozy                                    | MI   |
| 7g.        | Jiné (specifikovat v komentáři)                            |      |
| <b>8.</b>  | <b><u>Stavby a zařízení preventivní infrastruktury</u></b> |      |
| 8a.        | Ochrany před povodněmi                                     |      |
| 8b.        | Ochrany před požáry  |      |
| 8c.        | Ochrany před větrem a lavinami                             |      |
| <b>9.</b>  | <b><u>Dopravní stavby a zařízení</u></b>                   |      |
| 9a.        | Přístavy   | MD   |
| 9b.        | Letiště  | MD   |
| 9c.        | Budovy a zařízení dráhy                                    | MD   |
| 9d.        | Přívozy  | MD   |
| 9e.        | Dopravní dispečinky  | MD   |
| <b>10.</b> | <b><u>Ostatní stavby</u></b>                               |      |
| 10a.       | Zdravotnická zařízení                                      | MZdr |
| 10b.       | Školy a školská zařízení                                   | MŠMT |
| 10c.       | Ústavy sociální péče                                       | MPSV |
| 10d.       | Stavby civilní ochrany                                     | MV   |
| 10e.       | Kulturní zařízení  | MK   |
| 10f.       | Jiné stavby (specifikovat v komentáři)                     |      |
| <b>11.</b> | <b><u>Vodní hospodářství</u></b>                           |      |
| 11a.       | Stavby vodních nádrží a rybníků                            | MZe  |
| 11b.       | Vodní toky upravené  | MZe  |
| 11c.       | Vodní toky neupravené                                      | MZe  |
| 11d.       | Stavby pro vodní hospodářství (specifikovat v komentáři)   | MZe  |

|               |   |      |
|---------------|---|------|
| 11e           | Nánosy ve vodních tocích a vodních dílech   | MZe  |
| <b>12.</b>    | <b>Zemědělská produkce a lesní hospodářství</b>   |      |
| 12a.          | Zvířata a živočišná zemědělská produkce   | MZe  |
| 12b.          | Trvalé kultury a rostlinná zemědělská produkce  | MZe  |
| 12c.          | Les a lesní hospodářství  | MZe  |
| <b>13.</b>    | <b>Škody na životním prostředí</b>  |      |
| 13a.          | Kontaminace půdy  | MŽP  |
| 13b.          | Kontaminace nebo jiné poškození povrchových a podzemních vod  | MŽP  |
| 13c.          | Poškození migrační prostupnosti a ekologické stability krajiny  | MŽP  |
| 13d.          | Nutná obnova přirozené funkce vodních toků  | MŽP  |
| <b>14.</b>    | <b>Stroje a zařízení, dopravní prostředky, inventář a vnitřní vybavení</b>  |      |
| 14a.          | Stroje a zařízení   |      |
| 14b.          | Dopravní prostředky   |      |
| 14c.          | Inventář a vnitřní vybavení   |      |
| <b>15.</b>    | <b>Zásoby</b>   |      |
| 15a.          | Zásoby ve výrobních jednotkách  |      |
| 15b.          | Zásoby v obchodních jednotkách  |      |
| <b>16.</b>    | <b>Školní pomůcky</b>   |      |
| 16a.          | Školní pomůcky  | MŠMT |
| <b>17.</b>    | <b>Sbírkové předměty, knihovní fondy a mobiliární fondy</b>   |      |
| 17a.          | Sbírkové předměty   | MK   |
| 17b.          | Knihovní fondy  |      |
| 17c.          | Mobiliární fondy  | MK   |
| <b>18.</b>    | <b>Ostatní (specifikovat v komentáři)</b>   |      |
| 18a.          | Ostatní   |      |
|               | <b>Celkem</b>   |      |
| <b>Z toho</b> | <b>Věci chráněné podle zák. č.20/1987 Sb.. o státní památkové péči, ve znění pozdějších předpisů (specifikovat v komentáři)</b> |      |
|               | Kulturní památky  | MK   |
|               | Národní kulturní památky  | MK   |
|               | Památkové rezervace   | MK   |
|               | Památkové zóny  | MK   |

### Komentář :

Předměty odhadu pod poř. č. 7g, 10f, 14, 15 by byly vyhodnocovány a řešeny jednotlivými ministerstvy podle platných resortních kompetencí v závislosti na druhu a užití staveb, strojů, zařízení, dopravních prostředků, inventáře a vnitřního vybavení nebo zásob.

Předmět odhadu pod poř. č. 6f by vyhodnocovalo Mze, půjde-li o drenáže a závlahové potrubí (jak plyne z vysvětlivek k tabulkovému přehledu).



Vnitřní vybavení domácností (řádek pod poř. č. 14c nazvaný „inventář a vnitřní vybavení“, sloupec „movitý majetek fyzických osob nepodnikajících“) by vyhodnotilo MMR.

Předměty odhadu pod poř. č. 8 by byly vyhodnocovány a řešeny ve vazbě na vlastnictví nebo druh a užití majetku, k jehož ochraně slouží.

Předměty odhadu pod poř. č. 17b by byly vyhodnocovány a řešeny v závislosti na druhu a účelu zařízení, v němž jsou uloženy (zejména o MK, MŠMT, MSp, MV).

Majetek ve vlastnictví obcí náležející do předmětů odhadu po poř.č. 7g, 8, 10f, 14, 15 a 17b by vyhodnotilo MMR.

*Pozn.:*

*V zájmu získání uceleného přehledu o rozsahu poškozeného majetku je v tabulkovém přehledu o předběžném odhadu nákladů na obnovu majetku zařazen i majetek státu.*

Při vyplňování tabulek je třeba dbát především na to, aby poškozený majetek nebyl vykazován vícenásobně u několika resortů.

V případě, že majetek slouží k několika rozdílným funkcím, vyazuje se podle převládající funkce.

U podnikajících právnických osob může být potřebným vodítkem především přesné označení dané živnosti.

Vyčíslování odhadu nákladů na obnovu majetku sloužícího k zabezpečení základních funkcí v území nelze zaměňovat s vyčíslováním škod na majetku ve vztahu k jeho zůstatkové ceně, které budou provádět např. pojišťovací ústavy, ani s vyčíslováním škod ve vztahu k původní pořizovací ceně poškozeného nebo zničeného majetku. *Jde o vyjádření výše nákladů (v aktuálních cenách), jež je nezbytné vynaložit na obnovu majetku, jehož prostřednictvím lze zabezpečit narušenou základní funkci.*

To plně koresponduje se zásadami poskytnutí státní pomoci (viz § 2 odst. 2 zák. č. 12/2002 Sb.), kterou lze poskytnout až do výše nákladů, jež je nezbytné vynaložit na obnovu majetku poškozeného pohromou nebo na pořízení nového majetku, který bude plnit tutéž základní funkci jako majetek zničený pohromou.

Při vyčíslování nákladů lze jako pomůcky využít aktuální ceníky stavebních prací.

## **Doporučený postup při odhadování nákladů na obnovu majetku sloužícího k zabezpečení základních funkcí v území postiženém živelní nebo jinou pohromou**

Majetek sloužící k zabezpečení základních funkcí v území postiženém živelní nebo jinou pohromou ve vymezení podle předmětu odhadu obsaženém v tabulce, která tvoří přílohu vyhlášky Ministerstva financí č. 186/2002 Sb., ve znění vyhlášky č. 93/2006 Sb., lze rozdělit pro potřebu tohoto postupu na

1. stavby (bytové a rodinné domy, budovy, haly, ostatní stavby, mosty silniční, železniční, pozemní komunikace, dráhy, telekomunikace, inženýrské vedení a rozvody, inženýrské a speciální stavby, stavby vodních nádrží a rybníků),
2. stroje a zařízení, dopravní prostředky a inventář, vnitřní zásoby ve výrobních a obchodních jednotkách, učební pomůcky, sbírkové předměty, knihovní fondy ,
3. trvalé kultury a rostlinnou zemědělskou produkci, zvířata a živočišnou zemědělskou produkci, lesy a lesní hospodářství, vodní toky (z pohledu plnění hospodářských funkcí),
4. půdu (z pohledu znečištění), povrchové a podzemní vody (z pohledu znečištění nebo jiného poškození), krajinu (z pohledu migrační prostupnosti a ekologické stability), vodní toky (z pohledu plnění přirozené funkce).

Ad 1.:

Při odhadování nákladů na obnovu je třeba především posoudit stupeň poškození, tzn. zda

- lze objekt opravit;

v takovém případě bude třeba odhadnout povahu a rozsah stavebních prací (lze se opírat o platné ceníky stavebních prací).

- je nutná nová výstavba téhož objektu nebo objektu jiného plnění tutéž základní funkci (zejména v případech, pokud z pohledu potenciálního budoucího ohrožení není vhodné budovat znovu tentýž objekt);

zde je možné při stanovení nákladů orientačně vycházet z pravidelně aktualizovaných celkových ukazatelů průměrné rozpočtové ceny na měrnou a účelovou jednotku.

U staveb na území vojenských újezdů, staveb pro bezpečnost státu, staveb vězeňské služby a staveb uranového průmyslu a na území vyhrazeném pro tyto účely lze předpokládat, že by se zde uplatnil postup podle § 3 odst. 5 zákona č. 12/2002 Sb., ve znění zákona č. 347/2005 Sb., tzn., že potřebné údaje by poskytli osobám pověřeným zjišťováním údajů sami vlastníci předmětných pozemků a objektů.

Ad 2.:

V této, svou povahou značně rozmanité skupině, by bylo třeba postupovat obdobně jako u staveb, tzn. podle stupně poškození posoudit možnosti obnovy nebo nezbytnost pořízení nových předmětů. Při stanovení nákladů bude třeba vycházet z platných ceníků, budou-li k dispozici, popř. ze stanovisek odborníků odvětvových resortů.

Ad 3 a 4.:

Odhady nákladů bude třeba provádět ve spolupráci s určenými odborníky resortu zemědělství a životního prostředí.

## Softwarové řešení tabulek

Formulář tabulky ve formátu MS Excel je k dispozici pro krajské úřady na webových stránkách Ministerstva pro místní rozvoj a Ministerstva financí. Formulář tabulky je sestaven tak, aby bylo možné vyplňovat údaje pouze v náležitých parametrech a rubrikách tj. v měrných jednotkách a v tis. Kč bez desetinných míst, rubriky označené symbolem „X“ není možné vyplňovat, v součtových řádcích a sloupcích jsou sestaveny vzorce tak, aby výpočet proběhl automaticky po vyplnění jednotlivých polí.

Tabulkové přehledy se vytvářejí za jednotlivé obce v členění dle jednotlivých resortů.

Krajský úřad sestaví po sběru údajů z jednotlivých obcí souhrny dle resortů za území kraje a návazně také celkový souhrn za kraj bez ohledu na resortní příslušnost údajů. V případě, kdy není možné rozdělit majetek na území kraje dle jednotlivých obcí – např. krajské pozemní komunikace – lze jej zahrnout pouze do krajského souhrnu a okomentovat to v písemném komentáři k přehledu. ***Souhrny dle resortů za území kraje a celkový souhrn za kraj bez ohledu na resortní příslušnost údajů je třeba uvést v samostatném souboru (tzn. odděleně od přehledů za jednotlivé obce).***

Krajský úřad je odpovědný za správnost uvedených údajů, v jeho kompetenci je volba formy sběru dat z jednotlivých obcí (tzn. například zda v písemné nebo digitální podobě).

Pro plynulost postupu při zjišťování údajů lze doporučit, pokud to bude možné, zpracování tabulek v digitální formě již na úrovni obcí. Na úrovni kraje by proběhlo pouze vypracování souhrnu a písemného komentáře za území kraje.

## Způsob předání údajů Ministerstvu financí

Zpracované přehledy by měly být poskytnuty krajem Ministerstvu financí prostřednictvím elektronické pošty nebo v případě selhání systému na přenosných digitálních médiích (disketa, CD-ROM aj.). Pro urychlení celkového postupu při přípravě strategie obnovy území lze doporučit, aby přehledy byly zaslány současně Ministerstvu pro místní rozvoj.

Při předávání elektronickou poštou doporučujeme posílat soubory do velikosti 5 MB, v případě větších souborů je vhodná jejich komprimace standardními nástroji s příponami .zip nebo .rar, v žádném případě nepoužívat příponu .exe.

Je vhodné, aby krajské úřady měly data zálohována jak v digitální formě, tak v podobě tištěné.

Doporučujeme pro případ neočekávaného vzniku pohromy mít k dispozici v dostatečném množství formuláře i v tištěné formě na každém krajském úřadě.

## Písemný komentář

Kraje si mohou vyžádat od jednotlivých obcí podklady pro písemné komentáře obsahující informace, v jaké míře mohou zajistit obnovu území ze svých zdrojů včetně případného poskytnutí pomoci ostatním osobám, dále návrh rozsahu a pořadí důležitosti obnovy majetku a upřesnění opatření učiněných v období krizové situace, z nichž je třeba při obnově území vycházet.

Písemný komentář v rozsahu a členění podle § 1 odst. 3 vyhl. č. 186/2002 Sb. je povinen zpracovat každý krajský úřad souhrnně za své území, doporučujeme k tomu užít textový editor MS Word.

Komentář by měl kraj poskytnout Ministerstvu financí (a současně Ministerstvu pro místní rozvoj) společně s tabulkami elektronicky, opět je vhodné, aby krajské úřady měly text zálohován jak v digitální formě, tak i v tištěné podobě.

Pro usnadnění postupu dotčených krajů i ministerstev při přípravě a zpracování komentáře je připravena následující struktura s podrobnější specifikací obsahu jednotlivých bodů:

## **Struktura komentáře požadovaného podle § 4 odst. 1 zákona č. 12/2002 Sb., o státní pomoci při obnově území a § 1 odst. 3 vyhlášky č. 186/2002 Sb.**

(souhrnně za území kraje v rozsahu cca 2 stran textu)

### *1. Stručná charakteristika narušení základních funkcí v území*

- Stručný popis vzniku a průběhu mimořádné události (např. povodně) na území kraje.
- Přehled vyhlášení a ukončení krizových stavů (zejména stavu nebezpečí v působnosti kraje).
- Charakteristika narušení základních funkcí v území s přihlédnutím k vymezení majetku sloužícího k zabezpečení základních funkcí v území podle § 2 odst. 9 zákona č. 12/2002 sb., ve znění zákona č. 347/2005 Sb. (tzn. doprava, hospodářské činnosti, bydlení, technická infrastruktura, občanské vybavení, podmínky pro udržitelný rozvoj, kulturní dědictví).

### *2. Zda a v jaké míře lze zajistit obnovu území z dostupných zdrojů obcí kraje včetně možnosti poskytnutí pomoci ze zdrojů obcí kraje ostatním osobám*

Vyčíslení a věcné určení vynaložených (nebo plánovaných) finančních prostředků, které mohou (nebo zamýšlejí) obce a kraj poskytnout

- na obnovu vlastního majetku,
- pro poskytnutí pomoci ostatním osobám na jejich území postiženým pohromou.

### *3. Návrh rozsahu a pořadí důležitosti obnovy majetku, u něhož se předpokládá vyžádání státní pomoci*

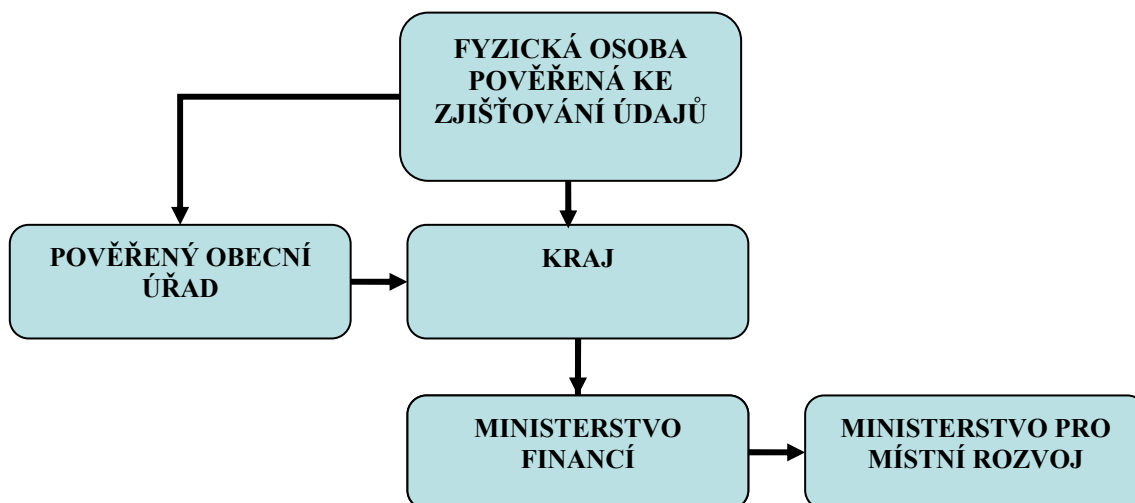
Návrh rozsahu obnovy poškozeného nebo zničeného majetku - cíle, na jejichž zabezpečení má být státní pomoc poskytnuta, včetně pořadí jejich důležitosti (s využitím výše zmíněného vymezení základních funkcí v území a návazně i terminologie užitá pro předmět odhadu v Přehledu o předběžném odhadu nákladů na obnovu majetku sloužícího k zabezpečení základních funkcí v území postiženém živelní nebo jinou pohromou – viz příloha č. 1 vyhl. č. 186/2002 ve znění vyhl. č. 93/2006 Sb.).

### *4. opatření učiněná v období krizové situace a obsažená v krizových plánech, z nichž je třeba vycházet při obnově území*

Přehled a stručná charakteristika opatření, která je třeba při obnově území přednostně provést nebo respektovat v zájmu budoucího odstranění nebo zmírnění rizik a následků pohrom.

Kromě výše uvedených bodů vycházejících z ustanovení právních předpisů je třeba do komentáře začlenit také odchylky od stanoveného postupu zpracování tabulkového přehledu o předběžných odhadech nákladů na obnovu majetku (viz § 1 odst. 2 vyhl. č. 186/2002 Sb. ve znění vyhl. č. 93/2005 Sb.). Konkrétně může jít např. o souhrnné uvádění odhadu nákladů na obnovu poškozených komunikací spravovaných krajem pouze na tabulkách za území kraje, nikoli na jednotlivých tabulkách za každou postiženou obec zvlášť, nebo o obdobným způsobem zpracovaný odhad nákladů na obnovu lesních porostů státních lesů na katastrálním území několika obcí.

## Schéma zjišťování údajů



### Organizační zabezpečení zjišťování údajů

Kraj odpovídající za zjišťování údajů určených pro zpracování přehledu je podle § 2 odst. 10 zák. č. 12/2002 Sb., ve znění zákona č. 347/2005 Sb., oprávněn vyžadovat od pověřeného obecního úřadu součinnost při zjišťování údajů potřebných k přípravě podkladů pro rozhodnutí o poskytnutí státní pomoci a také při odborné přípravě na toto zjišťování. Pro tuto činnost mohou být vybráni zaměstnanci pověřeného úřadu, kteří mohou využít své znalosti místních podmínek, nebo jiné osoby vypomáhající na základě pracovních vztahů.

Odbornost osob, vhodných pro zjišťování údajů lze vymezit pouze rámcově (s ohledem na variabilitu posuzovaného majetku), jako kombinaci znalostí stavebně technických a ekonomicko-investičních.

Smluvní užití nezávislých specialistů (soudních znalců nebo autorizovaných inženýrů a techniků činných ve výstavbě) by mohlo být v této etapě, kdy jde pouze o předběžné zjišťování škod v relativně velmi krátké lhůtě, neadekvátně drahé i organizačně náročné.

Lze doporučit, aby se kraj pokud možno co nejdříve obrátil na pověřené obecní úřady s žádostí o zabezpečení spolupráce v této věci a následně, aby pověřené obecní úřady předběžně vybraly vhodné osoby. Určení pracovníci kraje by je pak měli pro předběžnou činnost odborně připravit. Odborná příprava podle § 2 odst. 10 zák. č. 12/2002 Sb., ve znění zákona č. 347/2005 Sb., zahrnuje především způsob vyčíslení a registrace nákladů na obnovu majetku. Vybraní pracovníci pověřených obecních úřadů by měli být dostatečně seznámeni s postupem při zpracování tabulek přehledu, aby v případě vzniku situace podle zákona č. 12/2002 Sb., ve znění zákona č. 347/2005 Sb., mohla být operativně navázána potřebná spolupráce. Aktuální organizační informace lze předat, pokud nastane živelní či jiná pohroma, bezprostředně před zjišťováním údajů, při výdeji příslušných písemných pověření.

### Pověření fyzických osob ke zjišťování údajů nutných ke zpracování přehledu

Vzor písemného pověření fyzické osoby pověřené krajem ke zjišťování údajů nutných pro zpracování přehledu o předběžném odhadu nákladů na obnovu majetku sloužícího k zabezpečení základních funkcí v území postiženém živelní nebo jinou pohromou se stanoví v příloze č. 2 vyhlášky ministerstva financí č. 186/2002 Sb., ve znění vyhlášky č. 93/2006 Sb.

Podle § 3 odst. 4 zákona č. 12/2002 Sb., ve znění zákona č. 347/2005 Sb., je fyzická osoba, pověřená krajem zjišťováním údajů nutných pro zpracování přehledu, povinna se prokázat písemným pověřením vystaveným krajem (které musí podle § 3 odst. 3 tohoto zákona obsahovat její jméno, příjmení a rozsah oprávnění), a občanským průkazem.

Pověřené osoby jsou povinny při své činnosti zabezpečit ochranu údajů, především před jejich neoprávněným zveřejněním nebo neoprávněným využíváním k jiným účelům.

Lze doporučit, aby krajské úřady evidovaly kopie pověření vydaná fyzickým osobám a vedly abecední seznam takových osob v tištěné i digitální podobě.

## **Činnost ústředních orgánů státní správy při přípravě strategie obnovy území při vyhodnocování a dalším zpracování údajů v přehledech o předběžném odhadu nákladů na obnovu majetku**

Přehledy o předběžném odhadu nákladů na obnovu majetku spolu s komentáři slouží jako podklady k přípravě strategie obnovy území.

Vzhledem ke stanovené 20denní lhůtě pro zpracování strategie (zahrnující i sedmidenní lhůtu pro přípravu přehledu na úrovni krajů) spolupracuje Ministerstvo pro místní rozvoj s ostatními ministerstvy, příslušnými ke shromažďování podkladů pro rozhodování o státní pomoci, velmi operativně s přednostním využíváním elektronické komunikace. Zasílá jim k vyjádření přehledy o předběžném odhadu nákladů na obnovu majetku v členění podle krajů (umožní-li to rozsah podkladů i podle obcí) spolu s komentáři, popř. i s přehledy kontaktů na pracovníky krajských úřadů, kteří údaje zpracovávali pro případné doplňkové konzultace.

V zájmu efektivnějšího průmětu resortních stanovisek do textu strategie obnovy území je doporučeno formulovat souhrnné vyjádření osloveného ministerstva k možnostem poskytnutí státní pomoci území zasaženému pohromou v následujícím členění:

- vhodné formy programové pomoci (názvy programů, podprogramů nebo dotačních titulů existujících, připravovaných, nebo nově navržených prostřednictvím připravované strategie obnovy území), včetně pomoci poskytované, připravované nebo navrhované ze státních fondů spadajících do odvětvové působnosti ministerstva;
- výše podpory v jednotlivých formách státní pomoci, kterou lze poskytnout z resortních prostředků nebo státních fondů bez potřeby jejich dodatečného navýšení ze zdrojů státního rozpočtu (úhrnem a v časovém rozlišení podle roků);
- požadované navýšení resortních prostředků nebo zdrojů státních fondů: přímé dopady obsažené v navrhované strategii obnovy území na státní rozpočet (ve vztahu k současnému státnímu rozpočtu a výhled pro další období);
- formy a výše již poskytnuté státní pomoci.