

**KONCEPCE ZABEZPEČENÍ OBYVATELSTVA PITNOU VODOU
ZA KRIZOVÝCH SITUACÍ**

Obsah :

1. Úvod
2. Základní pojmy
3. Východiska a cíle pro zpracování koncepce
4. Analýza stávajícího způsobu zabezpečení obyvatelstva pitnou vodou
 - 4.1. V běžných podmínkách
 - 4.2. V mimořádných situacích
 - 4.3. V krizových situacích
5. Koncepce
 - 5.1. Návrhové období
 - 5.2. Bezpečnostní rizika a hrozby
 - 5.3. Zásady a možnosti zabezpečení pitné vody v krizových situacích
 - 5.4. Kvalita a množství vody
 - 5.5. Materiální zajištění
 - 5.6. Organizační zabezpečení
6. Návrh opatření

1. Úvod

Ministerstvo zemědělství ČR je ve smyslu zákona č.2/1969 Sb., o zřízení ministerstev a jiných ústředních orgánů státní správy ČR, ve znění pozdějších předpisů (kompetenční zákon), ústředním orgánem státní správy pro vodní hospodářství s výjimkou ochrany přirozené akumulace vod, ochrany vodních zdrojů a ochrany jakosti povrchových a podzemních vod, z čehož vyplývají jeho kompetence mimo jiné i na úseku zásobování pitnou vodou, a to jak za běžných situací, tak v situacích krizových.

Výše uvedené skutečnosti předurčují Ministerstvo zemědělství být garantem zpracování „Koncepte zabezpečení obyvatelstva pitnou vodou za krizových situací“ (dále jen „Koncepte“). Tento úkol vyplynul z usnesení Bezpečnostní rady státu ze dne 20.7.1999 č. 44 „k Informaci o průběhu a závěrech mezinárodního cvičení krizového managementu HEXAGRANT 99 a k Harmonogramu opatření k využití poznatků ze cvičení CRISEX 98 a HEXAGRANT 99“.

Zpracovatelé přistoupili ke zpracování tohoto dokumentu jako podkladu pro výstavbu systému zásobování vodou, který v návaznosti na platné právní normy zabezpečí jednu z hlavních podmínek pro přežití obyvatelstva a fungování záchranného systému i v nejtěžších krizových situacích. Zároveň byla snaha respektovat související připravované právní normy, jejichž přijetí se předpokládá v průběhu roku 2000 a 2001. Dále byly využity podklady a doporučení Hlavního výboru NATO pro civilní nouzové plánování (SCEPC), zejména jeho Výboru pro zemědělství a potraviny (FAPC).

Koncepční pojetí vyjádřené systémovostí a organizační provázaností příprav na zabezpečení obyvatelstva pitnou vodou za krizových situací má být základem souboru opatření pro další fáze příprav směřujících k maximálně možnému zabezpečení dodávek pitné vody i v nejtěžších krizových situacích.

Při hodnocení pravděpodobnosti možných rizik a vzniku krizových situací, v jejichž důsledku může dojít k narušení systému zásobování pitnou vodou, vychází koncepte z Bezpečnostní strategie České republiky schválené vládou dne 17.2.1999. V souladu s uvedeným dokumentem je považováno za trvale vysoce aktuální riziko - riziko vzniku živelní katastrofy, průmyslové a ekologické havárie a vznik a šíření epidemií.

Rizika rozsáhlé a závažné diverzní činnosti v rámci zjevné přípravy agrese, hrozby agrese a vojenské napadení jsou považována za aktuálně málo pravděpodobná aktivující se v rozmezí měsíců až roků. Z uvedených důvodů je koncepte podrobněji rozpracována z hlediska bezpečnostních hrozeb pro pravděpodobnější nevojenské krizové situace.

Protože celková koncepte zabezpečení pitnou vodou musí respektovat i požadavky ozbrojených sil a ozbrojených bezpečnostních sborů na zabezpečení vodou ve všech druzích krizových situací včetně respektování právních norem k ochraně utajovaných skutečností, předpokládá se, že způsob zabezpečení ozbrojených sil pitnou vodou bude obsažen v samostatném dokumentu podléhajícímu příslušnému stupni utajení a není tudíž řešen touto koncepcí.

Úkoly resortů a orgánů státní správy při zabezpečení obyvatelstva pitnou vodou za krizových situací jsou obecně stanoveny zejména zákony „krizové legislativy“(zákon o krizovém řízení, zákon o integrovaném záchranném systému, zákon o hospodářských opatřeních pro krizové stavy).

Vzhledem k současné situaci přípravy a schvalování související legislativy, reformy veřejné správy a našich příprav na vstup do Evropské unie je třeba návrh koncepte považovat za otevřený dokument, který bude postupně rozvíjen podle konkrétních podmínek a možností.

2. Základní pojmy:

Zásobování vodou je souhrn činností, jejichž účelem je zabezpečit potřebné množství vody požadované jakosti pro potřeby uživatelů.

Náhradní zásobování vodou je činnost, jejímž účelem je zabezpečit potřebné množství vody požadované jakosti pro potřeby uživatelů při přerušení dodávky vody z veřejného vodovodu v důsledku jeho oprav nebo havárií.

Nouzové zásobování vodou je způsob řešení zásobování vodou v krizových situacích, jehož účelem je zabezpečení nezbytného množství vody požadované jakosti v případech, kdy stávající systém zásobování vodou je zcela nebo částečně nefunkční. Nouzové zásobování vodou je časově omezeno na dobu nezbytně nutnou.

Systém nouzového zásobování vodou je souhrn orgánů a materiálních a technických prostředků organizací zajišťujících zásobování vodou a Služby nouzového zásobování vodou, prostředků uložených v zásobách státních hmotných rezerv a prostředků dalších organizací uvedených v krizovém plánu příslušného správního úřadu a soubor přijatých organizačních opatření pro sladění jejich činnosti při zásobování pitnou vodou v krizové situaci, kdy běžný systém zásobování je částečně nebo zcela nefunkční.

Veřejné zásobování pitnou vodou je zásobování vodou z veřejného vodovodu, veřejné studny označené jako zdroj pitné vody, nebo soukromé studny využívané k takové komerční činnosti, kde je vyžadováno užití pitné vody.

Individuálním zásobováním pitnou vodou je zásobování vodou z jednoho zdroje, např. domovní studny, s denní produkcí menší než 10 m³ vody nebo zdroje zásobujícího maximálně 50 osob, pokud tato voda není užívána k takové komerční činnosti, kde je vyžadováno užití pitné vody nebo jako studna veřejná.

Pitná voda je veškerá voda buď v jejím původním stavu nebo po úpravách, určená k lidské spotřebě, tj. k pití, vaření, přípravě potravin nebo k jiným účelům v domácnostech, a to bez ohledu na její původ a na to, zda je dodávána z rozvodné sítě, ze zásobníku nebo v lahvích či kontejnerech,
- voda používaná v jakémkoli potravinářském výrobním zařízení k výrobě, zpracování, uchování nebo prodeji výrobků nebo látek určených pro lidskou spotřebu, pokud není na žádost výrobce rozhodnuto jinak.

Vodní zdroj je vodní útvar povrchové nebo podzemní vody, kterou lze použít pro uspokojení potřeb člověka.

Mimořádná událost tím se rozumí škodlivé působení sil, které mimořádně ohrožuje život, zdraví, majetek nebo životní prostředí.

Mimořádná situace je situace vzniklá v souvislosti s hrozcí nebo nastalou mimořádnou událostí, kterou lze řešit běžnou řádnou činností orgánů veřejné správy a složek Integrovaného záchranného systému.

Krizovou situací se rozumí mimořádná událost při níž je vyhlášen stav nebezpečí nebo nouzový stav nebo stav ohrožení státu (tzv. krizové stavy).

Služba pro nouzové zásobování vodou je systém, jehož posláním je za krizových stavů zabezpečovat nouzové zásobování obyvatelstva vodou, potřebná opatření pro zajištění hospodářské činnosti, provádět záchranné a likvidační práce na vodohospodářských zařízeních, likvidace havarijních úniků závadných látek do vod a půdy, včetně získávání nových zdrojů pitné vody z podzemních vod.

Ochraňovatelé prostředků pohotovostních zásob pro potřebu nouzového zásobování pitnou vodou v krizových situacích jsou právnické osoby, jejichž předmětem činnosti je zásobování pitnou vodou a které mají se Správou státních hmotných rezerv uzavřeno smlouvu o skladování a údržbě pohotovostních zásob.

3. Východiska a cíle pro zpracování koncepce

Východiska pro zpracování koncepce jsou objektivně daná stávajícím systémem a způsobem zabezpečení obyvatelstva pitnou vodou a legislativní podporou ve formě stávajících právních předpisů, přičemž je nutno zohlednit i předpisy připravované, vztahující se k uvedené problematice (především zákon o vodovodech a kanalizacích pro veřejnou potřebu, zákon o krizovém řízení, zákon o Integrovaném záchranném systému, zákon o hospodářských opatřeních pro krizové stavy).

V rámci EU není otázka zásobování obyvatel pitnou vodou za krizových situací řešena komunitárním právem, její řešení je v kompetenci každého členského státu.

Cílem, který vyplývá z uloženého zadání a předešlých konstatování, je zabezpečení obyvatelstva pitnou vodou za krizových situací v případech, kdy je zásobování pitnou vodou vážně narušeno, či zcela ochromeno, a to po celou dobu trvání krizové situace, resp. po celou dobu, kdy závažné problémy v zásobování pitnou vodou přetrvávají.

Naplnění tohoto cíle je možno dosáhnout vybudováním uceleného funkčního systému zabezpečení obyvatelstva pitnou vodou, který v krizových situacích zajistí zásobování vodou na celém území republiky, včetně obyvatelstva, které není zásobováno vodou z veřejných vodovodů (v současné době asi 13 % z celkového počtu obyvatel).

K tomu je třeba zpracovat návrh uvedeného systému s vyjádřením opatření, která bude třeba přijmout, připravovat a postupně realizovat.

4. Analýza stávajícího způsobu zabezpečení obyvatelstva pitnou vodou

4.1. V běžných podmínkách

V roce 1999 bylo v ČR zásobováno z veřejných vodovodů 8,94 mil. obyvatel, tj. 86,9 % z celkového počtu obyvatel (veřejné zásobování), zbytek obyvatel připadá na zásobování vodou z individuálních vodních zdrojů (individuální zásobování). V rámci celé České republiky je stav v zásobování obyvatelstva pitnou vodou nevyvážený. Nejvyšší podíl zásobených obyvatel má hlavní město Praha (99,9 %), nejnižší podíl zásobených obyvatel je ve Středočeském kraji (70,6 %) a Jihomoravském kraji (80,8 %).

Po roce 1990 byl zahájen proces systémových změn, jimiž bylo změněno postavení státu jako řídicího a podnikatelského subjektu a vlastnická práva byla transformována do působnosti obcí. V odvětví veřejných vodovodů a kanalizací byl proces transformace vlastnických práv prakticky ukončen. Provozování vodovodů je podnikatelskou činností, zařazenou mezi koncesované živnosti. Ministerstvo zemědělství ČR se na základě zákona č. 455/1991 Sb., o živnostenském podnikání, ve znění pozdějších předpisů, vyjadřuje k žádostem o koncese (k 31.12.1999 vydáno 795).

Za řádné dodávky vody spotřebiteli u veřejného zásobování jsou odpovědni jednotliví provozovatelé vodovodů na základě vyhlášky o veřejných vodovodech a kanalizacích. O použitelnosti vody pro veřejné zásobování rozhoduje hygienický orgán, přičemž jako směrodatná se bere ČSN 75 7111 Pitná voda, které bude nahrazena prováděcím předpisem Ministerstva zdravotnictví ČR.

Subjekt individuálního zásobování je ve vztahu ke kvalitě dodávané vody vázán pouze vlastní zodpovědností. V případě problémů se může obrátit na obec, do jejíž samostatné působnosti spadá mimo jiné i zásobování vodou.

4.2. V mimořádných situacích

Veřejné zásobování řeší vyhláška č. 144/1978 Sb., o veřejných vodovodech a veřejných kanalizacích, ve znění pozdějších předpisů stanovením povinností náhradního plnění dodavateli vody (např. dovážením vody v cisternách). Provozovatelé vodovodů ve většině případů disponují technickým vybavením, které jim umožňuje odstraňovat jen běžné poruchy a havárie na zařízeních, která provozují.

U individuálního zásobování zajišťuje náhradní zásobování vodou obec.

4.3. V krizových situacích

Plánování nouzového zásobování vodou

V rámci okresu zpracovaly příslušné útvary okresního úřadu ve spolupráci s vlastníky a provozovateli vodovodů a kanalizací a dalšími organizacemi zařazenými v Integrovaném záchranném systému (dále IZS) plány nouzového zásobování vodou, které jsou součástí krizových plánů okresů.

V nich se z hlediska územního teritoria (obcí, měst) neřeší jen nouzové zásobování vodou v působnosti provozní organizace vodovodů a kanalizací, které jsou subjektem hospodářské mobilizace, ale i s ostatními provozovateli, městských a obecních vodovodů.

Systém nouzového zásobování pitnou vodou

V krizových situacích se zásobování obyvatelstva vodou provádí v závislosti na konkrétním stavu narušení systému zásobování vodou. V lokalitách, které krizovou situací nebyly přímo postiženy se zásobování provádí běžnými prostředky a v rozsahu běžných služeb dodavatelů vody.

Zabezpečení pitnou vodou organizují obce a regionální úřady tak, aby bylo přiměřené a svým obsahem a rozsahem odpovídalo účelu a podmínkám konkrétní krizové situace.

Po vyhlášení krizového stavu a v důsledku kritického nedostatku pitné vody je aktivován systém nouzového zásobování vodou.

Pro zabezpečení nouzového zásobování vodou v krizových situacích velkého rozsahu na území České republiky byla v minulosti vytvořena Vodotechnická služba CO s určenou vnitřní strukturou, jejíž řízení bylo v roce 1991 delimitováno na Ministerstvo zemědělství ČR.

Vodotechnickou službu tvořily dosud provozní společnosti vodovodů a kanalizací a organizace Vodní zdroje, které byly, ve smyslu nařízení vlády č. 284/1992 Sb., o opatřeních hospodářské mobilizace ze dne 30. dubna 1992, určeny subjekty hospodářské mobilizace. Její struktura je zřejmá z *přílohy č. 1*.

Při vyhlášení krizových stavů je povinností těchto subjektů dislokovaných v postižených regionech v rozsahu smluvních dodávek zajistit řešení krizové situace.

Pro zabezpečení zásobování vodou v krizových situacích, kdy vlastní prostředky těchto subjektů nepostačují na plnění úkolu, byly v součinnosti se Správou státních hmotných rezerv vytvořeny státní hmotné rezervy materiálu pro nouzové zásobování vodou.

Základní povinnosti subjektů hospodářské mobilizace jsou v obecné poloze uvedeny v materiálu „Základní dokumenty hospodářské mobilizace“, vydané Ministerstvem hospodářství ČR v letech 1995. Platnost uvedených dokumentů skončí přijetím zákona o hospodářských opatřeních pro krizové stavy.

Dosavadní systém Vodotechnické služby se při řešení nedávných krizových situací (povodně) plně neosvědčil, především s ohledem na změněné ekonomické podmínky a také vzhledem k tomu, že svojí působností nepokrývá celé území České republiky. Z tohoto důvodu se navrhuje v souladu s připravovaným zákonem o krizovém řízení vytvoření odborné Služby nouzového zásobování vodou, která dosavadní systém Vodotechnické služby nahradí.

Konkrétní poznatky z krizových situací v roce 1997 a cvičení krizového managementu jsou uvedeny v *příloze č. 2*.

5. Koncepce

5.1. Návrhové období

V návrhovém období, které se uvažuje do roku 2010, se očekávají některé závažné změny v legislativě, v regionálním uspořádání ČR a v mezinárodních vztazích, zejména:

- a) přechod na funkční krajské uspořádání (do roku 2001)
- b) zrušení okresních úřadů (2002 – 2003)
- c) přijetí ČR do EU (po roce 2003)

5.2. Bezpečnostní rizika a hrozby

Koncepce je vypracována především pro řešení vysoce aktuálních a aktuálních krizových situací, které mohou nastat v důsledku aktivace rizik a hrozeb uvedených v Bezpečnostní strategii ČR přijaté vládou ČR v roce 1999.

Dopady aktivace bezpečnostních rizik a hrozeb a způsoby a možnosti organizačního zabezpečení k eliminaci jejich následků jsou uvedeny v *příloze č. 3*.

Základní zásadou je, že řešení krizových situací je vždy v kompetenci příslušného správního úřadu a věcně příslušných odborných orgánů a organizací na území regionu (okresu, kraje). V případě, že krizová situace přesáhne rámec jejich působnosti nebo jejich možností, vstoupí do řešení vyšší správní orgán.

5.3. Zásady a možnosti zabezpečení pitné vody v krizových situacích

Zabezpečení obyvatelstva pitnou vodou za krizových situací znamená vyřešení zásobování obyvatelstva potřebným množstvím vody, jejíž kvalitu určí (odsouhlasí) hygienický orgán, aby riziko ohrožení zdraví lidí bylo po požití takové vody sníženo na minimum.

V případě, že krizová situace neovlivní stávající systém zásobování vodou, probíhá zásobování pitnou vodou v obvyklém rozsahu.

Řešení systému nouzového zásobování vodou za krizových situací musí být součástí krizového plánu.

Po vyhlášení krizového stavu se aktivuje systém nouzového zásobování pitnou vodou. Při tom se v co největší možné míře využívá stávající vodovodní systém.

Preferuje se využití podzemních vodních zdrojů před povrchovými z důvodů jejich menší zranitelnosti.

Nouzové zásobování pitnou vodou je třeba zahájit nejpozději do 5- ti hodin od ukončení dodávky vody.

Do nejvíce postižených oblastí je pro počáteční období krizové situace (1 až 4 dny) nutné zajistit dodávky balené pitné vody.

Pro další časový horizont přijmout opatření pro obnovu stávajícího systému zásobování pitnou vodou.

Zabezpečení obyvatelstva pitnou vodou hlavního města Prahy, Brna, Plzně, Ostravy za krizových situací řešit magistráty uvedených měst samostatně.

Pro každý vodovod nebo vodovodní systém, včetně oblastí bez vodovodů, je třeba jejich provozovateli ve spolupráci s orgány odborné Služby nouzového zásobování vodou a podle požadavků příslušných správních úřadů zpracovat návrh konkrétních technických řešení s jejich rozpracováním pro jednotlivé typy krizových situací, který bude zpracován do plánů krizové připravenosti.

Přitom je nutno zohlednit následující aspekty:

- stávající systém zásobování vodou (hromadné nebo individuální zásobování)
- disponibilní vodní zdroje (jejich nezávadnost, zranitelnost a zabezpečení ve vztahu k předpokládaným rizikům a ohrožením, jejich dosažitelnost, dopravní dostupnost, technická využitelnost, kapacita, kvalita apod.)
- struktura osídlení (sídlíšní aglomerace nebo rozptýlená zástavba)
- prioritní skupiny zásobovaného obyvatelstva (ústavy sociální péče, nemocnice, potravinářský průmysl, záchranné složky, armáda apod.)

V závislosti na charakteru a rozsahu krizové situace jsou možná především následující řešení a jejich vzájemné kombinace:

- propojení sítě na jiný zdroj vody (okruhování)
- omezení odběru vody ze sítě (vyhlášení regulačních stupňů)
- vyřazení narušené sítě a její rychlá oprava při současném zajištění dovážky vody
- instalace náhradních zdrojů energie
- uzavřením porušené sítě a zásobování sítí zachovanou
- dovoz vody do vodojemu a zásobování zachovanou sítí
- rozvoz vody do míst spotřeby (cisterny, balená voda)
- využití náhradní technologické úpravy vody

5.4. Kvalita a množství vody

Kvalita vody za krizové situace může být odlišná od požadavků na kvalitu vody pitné. Nárokům na kvalitu i v době krizové situace vyhoví balená voda včetně vody sodové, která zajistí požadované kvalitativní ukazatele až ke spotřebitelům.

Do doby nabytí účinnosti prováděcího předpisu Ministerstva zdravotnictví ČR, jež stanoví požadavky na jakost pitné vody i v podmínkách nouzového zásobování vodou je posouzení kvality a použitelnosti vody pro zásobování obyvatelstva v krizových situacích v kompetenci příslušného hygienického orgánu. Ten tak učiní po zhodnocení a zvážení dané konkrétní situace a zároveň určí rozsah a četnost kontrol kvality vody a subjekty k jejich provádění.

Požadavky na zachování minimální dodávky pitné vody:

- pro první dva dny 5 l na osobu a den
- další dny 10 – 15 l na osobu a den

5.5. Materiální zajištění

Materiálním základem pro zajištění zásobování vodou v krizových situacích jsou vlastní disponibilní prostředky provozovatelů vodovodů, používané i v případech poruch a havárií.

K zajištění funkčnosti systému nouzového zásobování pitnou vodou v krizových situacích zabezpečit pro potřebu provozovatelů vodárenských zařízení a orgánů Služby nouzového zásobování vodou formou pohotovostních zásob další nezbytné prostředky nad rámec jejich běžných možností tak, aby byly zajištěny pro různé druhy krizových situací a z pohledu území celého státu. Pohotovostní zásoby mít v péči vhodných ochraňovatelů. Jedná se zejména o následující prostředky:

- pro rozvoz pitné vody (cisterny automobilní, přívěsné, kontejnerové)
- pro úpravu vody a dekontaminaci vody včetně provozních hmot
- čerpací agregáty
- náhradní (mobilní) zdroje elektrické energie
- mobilní trubní rozvody (tzv. suchovody)
- pro čerpání a dopravu kontaminované vody
- pro vyhledávání náhradních vodních zdrojů
- pro provádění odborných prací při obnově vodních zdrojů a zřizování jímacích objektů
- pro zjišťování kontaminace vody a půdy.

Tyto prostředky jsou určeny pro nouzové zásobování pitnou vodou po vyhlášení krizového stavu. Přehled druhů a počet prostředků zajištěných v současné době ve státních hmotných rezervách je uveden v příloze č. 4. Jejich předpokládanou kvantitativní a kvalitativní potřebu upřesňují na základě krizových plánů a plánů krizové připravenosti odborné orgány resortu zemědělství s příslušnými správními úřady.

Při krizové situaci na území jednoho regionu se pro potřeby nouzového zásobování pitnou vodou tyto prostředky v souladu s krizovým plánem příslušného správního úřadu predisponují ve prospěch subjektů zabezpečujících zásobování vodou na zasaženém území.

Pro případ krizových situací na území několika regionů, které řeší meziresortní krizový štáb, o použití uvedených prostředků rozhodne výhradně orgán krizového řízení Ministerstva zemědělství ČR.

Kromě zabezpečení uvedených materiálů prostředků je nutné při zpracování krizových plánů také smluvně zajistit u výrobců a distributorů balené pitné vody její přednostní dodávku do postižených oblastí.

5.6. Organizační zabezpečení

Organizační zabezpečení systému nouzového zásobování obyvatelstva pitnou vodou za krizových situací vychází z platných právních norem a smluvních vztahů a požadavků na strukturální provázanost a institucionální zajištěnost (*viz příloha č. 6 a 7*).

Je připravováno a realizováno na všech stupních veřejné správy počínaje obcemi v souladu s ustanoveními zákona o krizovém řízení v období přípravy na řešení krizových situací i v jejich průběhu.

Příprava na řešení krizových situací je realizována zpracováním a schválením krizových plánů a přijetím nezbytných opatření z nich vyplývajících.

Při řešení krizových situací vycházejí orgány krizového řízení z těchto krizových plánů, podle konkrétní situace je upřesňují a následně zajišťují organizační a koordinační činnost v součinnosti s hlavními provozovateli vodovodů, obcemi, orgány hygienické služby a dalšími vybranými subjekty tak, aby bylo dané správní území plošně pokryto.

Dodávky pitné vody na území postižené krizovou situací zabezpečují provozovatelé vodárenských zařízení zajišťující i jejich běžný provoz. V případě individuálního zásobování vodou přechází tato povinnost na obce (nejsou-li samy provozovateli vodovodu).

Pro zabezpečení nouzového zásobování pitnou vodou za krizových situací se navrhuje zřízení Služby pro nouzové zásobování vodou (dále jen „Služba NZV“), které plně nahradí dosavadní Vodotechnickou službu.

Při výstavbě Služby NZV využít funkční prvky a materiální základnu dosavadní Vodotechnické služby.

Hlavní úkoly Služby NZV:

- a) zabezpečení nouzového zásobování vodou v krizových situacích
- b) realizace zabezpečovacích a likvidačních prací na vodohospodářských zařízeních sloužících k zásobování vodou
- c) preventivní opatření k zabránění úniku závadných látek do podzemních a povrchových vod a půdy
- d) likvidace ohrožení a havarijních úniků závadných látek do podzemních a povrchových vod a půdy
- e) vyhledávání nových vodních zdrojů a zřizování jímacích objektů pro nouzové zásobování vodou.

Organizační struktura Služby NZV:

Služba NZV bude ustanovena v rámci resortu Ministerstva zemědělství ČR a na regionálních úrovních (krajské a okresní).

Vnitřní organizační struktura Služby NZV bude ustanovena dle regionální potřeby v rámci okresu, kraje a resortu MZe. Jejím základem budou provozovatelé vodovodních systémů, určené subjekty hospodářské mobilizace.

Navrhuje se Službu NZV včlenit jako „ostatní“ složku do Integrovaného záchranného systému (viz příloha č. 8)

6. Návrhy opatření

Poř. č.	Opatření	Zodpovědný subjekt	Termín	Odhad FN (tis. Kč)	Zdroje financování
1.	Metodický pokyn pro sjednocení a přípravu opatření k zabezpečení NZV v krizových plánech	MZe	do 3 měsíců po nabytí účinnosti krizového zákona	100	SR, v rámci běžných výdajů MZe
2.	Zpracování NZV do krizových plánů	Krizové orgány	dle prováděcího předpisu MV	bez nároků	
3.	Vypracování metodiky pro výběr a udržování systému vodních zdrojů v ČR využitelných pro NZV	MZe v součinnosti s MŽP	06/2001	100	SR, v rámci běžných výdajů MZe
4.	Přijetí zákona o veřejných vodovodech a kanalizacích pro veřejnou potřebu	MZe	06/2001	bez nároků	
5.	Přijetí zákona o veřejném zdraví a prováděcích předpisů pro stanovení požadavků na jakost pitné vody a požadavků na materiály, předměty a chemické látky přicházející do styku s pitnou vodou	MZ	12/2000	bez nároků	
6.	Řešení NZV v PRVKÚC	MZe	průběžně po dobu 10 let	7 500	SR, v rámci běžných výdajů MZe
7.	Zřízení služby NZV a její začlenění do IZS jako ostatní složky	MZe, MV	do 3 měsíců po nabytí účinnosti krizového zákona	bez nároků	
8.	Zpracování typového plánu pro řešení krizových situací s narušením dodávek vody	MZe	termín bude upřesněn	bez nároků	
	Celkem:			7 700	

Vysvětlivky:

NZV – nouzové zásobování vodou

PRVKÚC – Program rozvoje vodovodů a kanalizací územního celku

SR – státní rozpočet

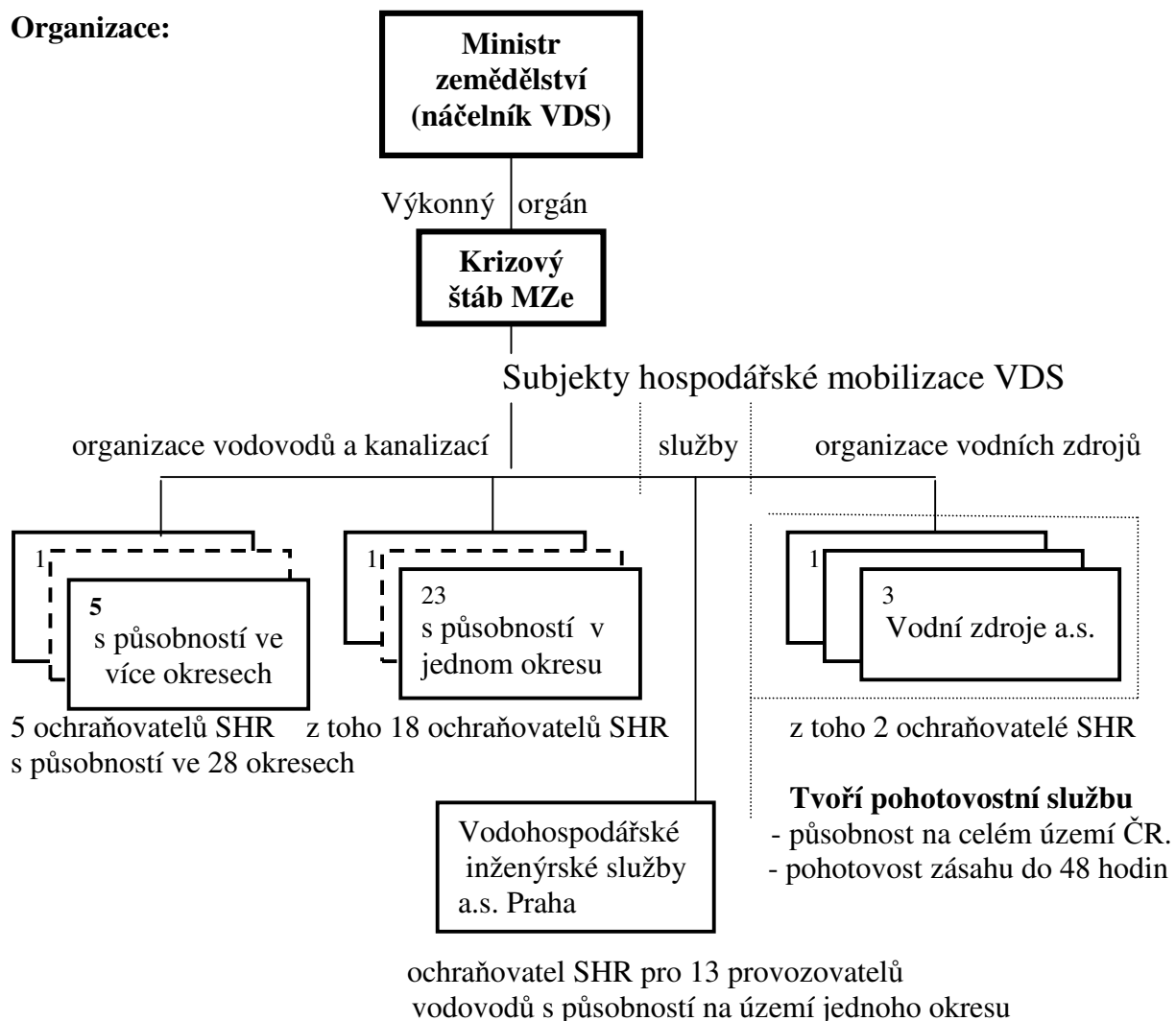
Seznam příloh:

- č. 1. - Vodotechnická služba
- č. 2. - Poznatky z krizových situací a cvičení krizového managementu
- č. 3. - Bezpečnostní rizika a hrozby
- č. 4 - Přehled hlavních druhů materiálu
- č. 5. - Přehled balených vod vyráběných v ČR
- č. 6. - Schéma krizového plánování a řízení
- č. 7. - Institucionální struktura
- č. 8. - Integrovaný záchranný systém ČR

VODOTECHNICKÁ SLUŽBA (VDS)

(Stav k 1.3.2000)

Organizace:



Působnost subjektů, které mají SHR je stanovena v krizových plánech.

Vysvětlivky: SHR - státní hmotné rezervy

Poznátky z krizových situací a cvičení krizového managementu.

Ke krizovým situacím přesahujících rozsah jednoho okresu, kdy bylo třeba realizovat nouzové zásobování obyvatelstva pitnou vodou, došlo v posledních letech v souvislosti s katastrofálními povodněmi, zvláště v r.1997. Tyto situace byly řešeny Meziresortním krizovým štábem, Ústřední povodňovou komisí a resortními krizovými štáby, jejich pracovními skupinami nebo určenými pracovníky. Systém Vodotechnické služby (dále VDS) nebyl ani v uvedených krizových situacích aktivován. Ze souhrnné zprávy o povodňových událostech v roce 1997 a 1998, kterou zpracovalo MŽP ČR ve spolupráci s MZe ČR vyplývá, že nouzové zásobování vodou probíhalo v těchto krizových situacích bez aktivace VDS. Byly využívány jen prostředky předurčené pro zajištění nouzového zásobování vodou ze státních hmotných rezerv, a to z postižených i dalších okresů.

Řešení některých úkolů VDS MZe bylo prakticky ověřováno při cvičeních resortních služeb MZe a teoreticky na úrovni řídicích orgánů při mezinárodním cvičení krizového managementu HEXAGRANT 99.

Při cvičeních resortních služeb MZe, tedy i Vodotechnické, bylo prakticky vyzkoušeno především použití prostředků ze státních hmotných rezerv VDS, obsluh a osádek těchto prostředků od subjektů hospodářské mobilizace pro monitoring vodních zdrojů a půdy v krizových situacích a haváriích. Při těchto cvičeních se používají prostředky ze státních hmotných rezerv v praxi osvědčily, jejich obsluhy prokázaly způsobilost k provádění předpokládaných činností. Materiál ve státních hmotných rezervách, předurčený pro zabezpečení činnosti VDS je udržován v použitelném stavu a je podle možnosti doplňován nebo modernizován.

Při mezinárodním cvičení krizového managementu HEXAGRANT 99 bylo procvičováno rovněž řešení nejzávažnějších úkolů nouzového zásobování vodou při rozsáhlých povodních v krizové situaci, odpovídající povodňovým událostem na Moravě v roce 1997.

Z cvičení vyplynuly následující poznatky:

- V průběhu cvičení okresní krizové štáby vyžadovaly velké množství materiálu pro zásobování vodou a hlásily vyřazení značného množství zdrojů pitné vody.
- Ve většině cvičících okresů po vyhlášení krizového stavu (stav ohrožení) nebyla VDS aktivována. Při řešení situace v zásobování vodou byla využita pouze část prostředků VDS uložených v regionu.
- Některé okresní krizové štáby nemají přehled o disponibilních prostředcích pro zásobování vodou, nemají smluvně zabezpečeno nouzové zásobování vodou pro celé území okresu a nemají vyčleněny náhradní vodní zdroje pro nouzové stavy.
- Pro řešení situace ve svých regionech vyžadovaly krizové štáby okresů od Meziresortního krizového štábu zejména cisterny na vodu, mobilní úpravny vody, náhradní zdroje elektrické energie, čerpací zařízení a balenou pitnou vodu.
- Značná část vodních zdrojů není zabezpečena proti kontaminaci povrchovou vodou.
- Vzhledem k současné situaci nebylo možno vyhovět požadavkům na dodání mobilních úpravny vody.

- Požadavky na balenou pitnou vodu byly při cvičení, stejně jako při skutečné povodni v roce 1997, řešeny humanitární pomocí.
- Při vyčlenění prostředků ze státních hmotných rezerv uložených v jiných regionech, zejména na území Čech se vyskytly závažné problémy v zabezpečení přepravy a v zabezpečení obsluh složitější techniky.

Bezpečnostní rizika a hrozby

Bezpečnostní rizika a hrozby	Aktuálnost	Dopady na zásobování vodou	Organizační zabezpečení
Nevojenské krizové situace			
1. Živelní katastrofy (pohromy), průmyslové a ekologické havárie, vznik a šíření epidemií	Vysoce aktuální hrozící během několika hodin až dnů katastrofou s obtížně předvídatelným rozsahem a následky a možností jeho přeměny v hrozby dosud neznámého charakteru.	V zasažených místech bude zásobování pitnou vodou ohroženo, resp. narušeno bezprostředně. Zranitelné jsou především povrchové zdroje, jejichž možná kontaminace může dopadnout na celé povodí. Relativně méně zranitelnější jsou zdroje podzemní, záleží na druhu rizika, stupni a bezprostřednosti ohrožení, zabezpečení zdroje pro daný typ rizika apod. Radiační ohrožení by nemělo mít bezprostřední vliv především na hlubinné vrty. Samotné riziko epidemií, či zásobování vodou nevhodné kvality může mít vliv na další šíření epidemií, tedy dopad na zvýšené požadavky dodávek kvalitní vody. Vysoká aktuálnost rizika vyvolává prioritní potřebu vybudování a udržování funkčního systému zabezpečení zásobování vodou s variantním rozpracováním pro jednotlivé druhy zvláště aktuálních nebezpečí a rizik.	Při rozsáhlých katastrofách srovnatelných s povodněmi v roce 1997 nebude regionální správní úřad (okresní, krajský) schopen řešit situaci vlastními silami a prostředky. Předpokládá se poskytnutí pomoci z vyšších stupňů krizového řízení a humanitární pomoci

<p>2. Narušení (zneužívání) standardních mezistátních ekonomických vztahů, přerušování toku strategických komodit, surovin a informací</p>		<p>Problémy v zásobování vodou se mohou projevit při dlouhodobém nedostatku surovin potřebných pro zabezpečení zásobování vodou (surovin a materiálů pro úpravu vody, dekontaminaci, dopravu apod.)</p>	<p>Zabezpečení strategických surovin od jiných dodavatelů řešit na úrovni ministerstva podle konkrétní situace.</p>
<p>3. Jednotlivé teroristické akce a organizované aktivity mezinárodního zločinu mimořádného rozsahu</p>		<p>Závažné problémy v zásobování pitnou vodou se mohou projevit při a po útocích na vodohospodářská zařízení sloužících k zásobování obyvatelstva pitnou vodou, energetická zařízení apod.</p>	
<p>4. Rozsáhlé migrační vlny, jejichž pronikání na území státu může přerůst do násilné činnosti migrantů</p>	<p>aktuální</p>	<p>Útoky na vodohospodářská zařízení sloužící k zásobování pitnou vodou a energetická zařízení jsou málo pravděpodobná. Problém v zásobování pitnou vodou lze spíše předpokládat ve sběrných táborech. Nutno zvýšit ochranu odlehlých vodohospodářských objektů - možnost přebývání migrantů představuje zvýšené riziko technického a hygienického ohrožení vodovodu.</p>	<p>Regionální správní úřady (okresní, krajské) by měly být zpravidla schopny řešit situaci vlastními silami a prostředky</p>
<p>5. Násilné akce subjektů cizí moci (státní i nestátní) proti osobám zdržujícím se na území ČR, majetku a jiným chráněným zájmům státu</p>		<p>Útoky na vodohospodářská zařízení sloužící k zásobování pitnou vodou a energetická zařízení jsou málo pravděpodobná.</p>	

<p>6. Ohrožení základních hodnot demokracie a svobody občanů v jiných zemích v takovém rozsahu a charakteru, že ohrožuje bezpečnost mezinárodního prostředí</p>	<p>aktuální</p>	<p>V zásobování vodou by se nemělo projevit</p>	
<p>Vojenské krizové situace</p>			
<p>7. Rozsáhlá a závažná diverzní činnost, jejímž cílem je v rámci zjevné přípravy agrese znehodnotit prostředky obrany ČR a narušit její přechod na válečný stav</p>	<p>Aktuálně málo pravděpodobná aktivizující se v rozmezí měsíců</p>	<p>Zásobování vodou může být ohroženo v místech diverzních akcí bezprostředně. Je třeba prověřit připravenost opatření k ochraně systémů zabezpečujících zásobování pitnou vodou.</p>	<p>Regionální správní úřady (okresní, krajské) by měly být schopny řešit vzniklou situaci vlastními silami a prostředky</p>
<p>8. Hrozba agrese „Stav ohrožení státu“</p>	<p>Aktuálně málo pravděpodobná aktivizující se v rozmezí měsíců až roku</p>	<p>Nedochází ještě k narušení zásobování pitnou vodou. Při přechodu na válečné hospodářství, v důsledku povolávání osob a techniky do ozbrojených sil, se mohou změnit podmínky pro provozovatele veřejných vodovodů. Je nutno aktivovat opatření k ochraně systémů zásobování pitnou vodou – kontrola a střežení vodních zdrojů, vodojemů a dalších objektů podmiňujících provoz vodovodního systému, kontrola provozuschopnosti náhradních zdrojů elektrické energie,</p>	<p>V období narůstání napětí lze přijímat další opatření, která nejsou v mírové době ještě dostatečně organizačně ani materiálově zcela připravena a zajištěna. Po vyhlášení <i>Stav ohrožení státu</i> se aktivují všechny orgány krizového řízení a provádí se upřesnění krizových plánů na všech úrovních.</p>

9. Vojenské napadení ČR „Válečný stav“	Aktuálně málo pravděpodobná aktivizující se v rozmezí měsíců až roků	kontrola provozních hmot a dalších záložních prostředků pro odběr, úpravu, dopravu a distribuci.	Regionální správní úřady (okresní, krajské) musí být schopny řešit situaci vlastními silami a prostředky
<p>Krizovou situaci je postiženo celé území státu. Přednostně se zabezpečuje zásobování vodou pro ozbrojené síly a ozbrojené složky. Při zabezpečení obyvatelstva pitnou vodou musí být dodrženy minimální normy pro množství i kvalitu vody.</p> <p>K narušení systémů zásobování vodou může docházet v důsledku bojové činnosti na celém území republiky. Rozsah narušení je závislý na charakteru a rozsahu bojových akcí.</p> <p>Je nezbytné neprodleně organizovat a realizovat obnovu vodohospodářsky důležitých objektů pro obranyschopnost státu a pro ochranu života obyvatel.</p>		<p>Po vyhlášení krizového stavu „Válečný stav“ se aktivují všechny orgány krizového řízení a provádí se upřesnění krizových plánů a další plánovaná opatření na všech úrovních pokud nebyla provedena za předcházejícího krizového stavu.</p> <p>Při řešení situace v zásobování vodou by měly být regionální krizové systémy soběstačné.</p> <p>Pro plnění specifických úkolů při likvidaci následků nepřátelského napadení (vyhledávání nových vodních zdrojů, likvidaci velkých havárií na systémech vodovodů apod.) se především předpokládá použití Služby NZV.</p>	

Pozn.: Rizika 2-6 jsou aktuální, ve vzájemné kombinaci mohou přerůst v hrozby s velmi různorodým a obtížně předvídatelným rozsahem a časovou dimenzí.

PŘEHLED HLAVNÍCH DRUHŮ MATERIÁLU

uloženého ve státních hmotných rezervách pro zajištění činnosti Služby NZV

Poř. č.	Název materiálu	Počet	Jedn.
1.	Cisterny automobilní na vodu, automobily kropící	87	soupr.
2.	Cisternové přívěsy na vodu	176	soupr.
3.	Kontejnerové cisternové nástavby, stacionární cisterny	155	ks
4.	Nosiče kontejnerů	7	soupr.
5.	Nádrže na vodu přenosné, gumové, hliníkové, stacionární	229	Ks
6.	Čerpadla na vodu, čerpadla kalová, stříkačky motorové	134	soupr.
7.	Úpravny vody	7	soupr.
8.	Laboratoř	1	soupr.
9.	Vrtná souprava	1	soupr.
10.	Trubky PE (48/60 a 80/90) – suchovody	163000	m
11.	Cisterny fekální	10	soupr.
12.	Motorové čluny	4	soupr.
13.	Generátorová soustrojí 2,5 – 340 kVA	197	soupr.
14.	Zemní stroje, rypadla a nakladače	29	soupr.

PŘEHLED BALENÝCH VOD VYRÁBĚNÝCH V ČR

(vody kojenecké a stolní; z přírodních minerálních vod uvedeny jen ty, které by vzhledem ke svému relativně nízkému obsahu minerálních látek mohly v nouzových podmínkách sloužit dočasně jako pitná voda; o sodových vodách, které by také mohly sloužit jako nouzový zdroj pitné vody, neexistuje centrální přehled a proto nejsou uvedeny; stav z roku 1999)

Kojenecké vody			
Název	Rozpuštěné látky (mg/l)	Místo zdroje (okres)	Výrobce
AQUA KOJENEC (plněna též jako stolní voda pod názvy AQUA SODA a IDA <i>[nezaměňovat s minerálkou Běloveská kyselka IDA !]</i>)	280	Dolní Cetno (MB)	A+C s.r.o., Mladá Boleslav, závod Pivovar Podkovář
ČESKOMORAVSKÁ VODA (plněna též jako stolní voda pod názvem SV. ANNA)	322	Radiměř (SY)	Aqua Nova, s.r.o. Svitavy
HORSKÝ PRAMEN	230	Nová Pláň (BR)	Jesenické prameny s.r.o., Ostrava
NIKO	263	Šlapánov-Kněžská (HB)	Atechra a.s. Havlíčkův Brod
SKALNÍ VODA (plněna též pod názvem FROMIN a jako stolní voda pod názvem KVĚT)	165	Malá Skála (JN)	Skalní voda s.r.o., Praha
TOMA VODA (plněna též jako stolní voda pod názvy KORUNA, NEO, TANJA, TESCO ad.)	208	Teplíce nad Metují (NA)	Toma-kojenecká voda s.r.o., Teplíce nad Metují

Stolní vody			
Název	Rozpuštěné látky (mg/l)	Místo zdroje (okres)	Výrobce
ANNAQUA (plněna též pod názvem CHLADNÝ PRAMEN)	178	Travní Dvůr (ZN)	NOVÁK konzervárna, Hrabětice
AQUA BELLE ⊕ (plněna též pod názvem AQUA NOVA)	210	Veselí nad Lužnicí (TA)	Fontea, s.r.o., Deštná, z. Veselí nad Lužnicí
AQUA SAG (plněna též pod názvem AQUA MARIA TABLE)	cca 550	Doksy (CL)	Aqua Sag s.r.o., Doksy
AQUILA ⊕	430	Kyselka (KV)	Karlovarské minerální vody a.s.
BLANICKÝ PRAMEN	229	Všechlapy (BN)	Blanické stáčírny a.s., Všechlapy
DOBRÁ VODA ⊕ (plněna též pod názvem ČISTÁ VODA)	108	Byňov (CB)	HBSW s.r.o., Byňov
DRNKA	485	Drnovice (VY)	Drimo – Pivovary a sodov. Brno, závod Vyškov
DUBSKÝ PRAMEN	190	Dubá (CL)	Dub s.r.o., Dubá
EUROMATTONI	670	Kyselka (KV)	Karlovarské min. vody a.s.
EVITAL	678	Barchov (PA)	CS. TOP TES s.r.o., Hradec Králové
HOCHMANN ⊕ (plněna též pod názvem ČESKÁ VODA)	494	Chrást u Chrudimi (CR)	KOLI Holding a.s., Nové Město nad Metují
JELENÍ PRAMEN	150	Vizovice (ZL)	Zlatý Jelen s.r.o., Vizovice
OASA•	350	Kárané (PH)	Zátka, Pražské sodovkárny s.r.o., závod Kárané
ROSANA•	215	Bližná (CK)	Grafit Netolice pro Rosa Bohemia s.r.o., Praha

Poznámky :

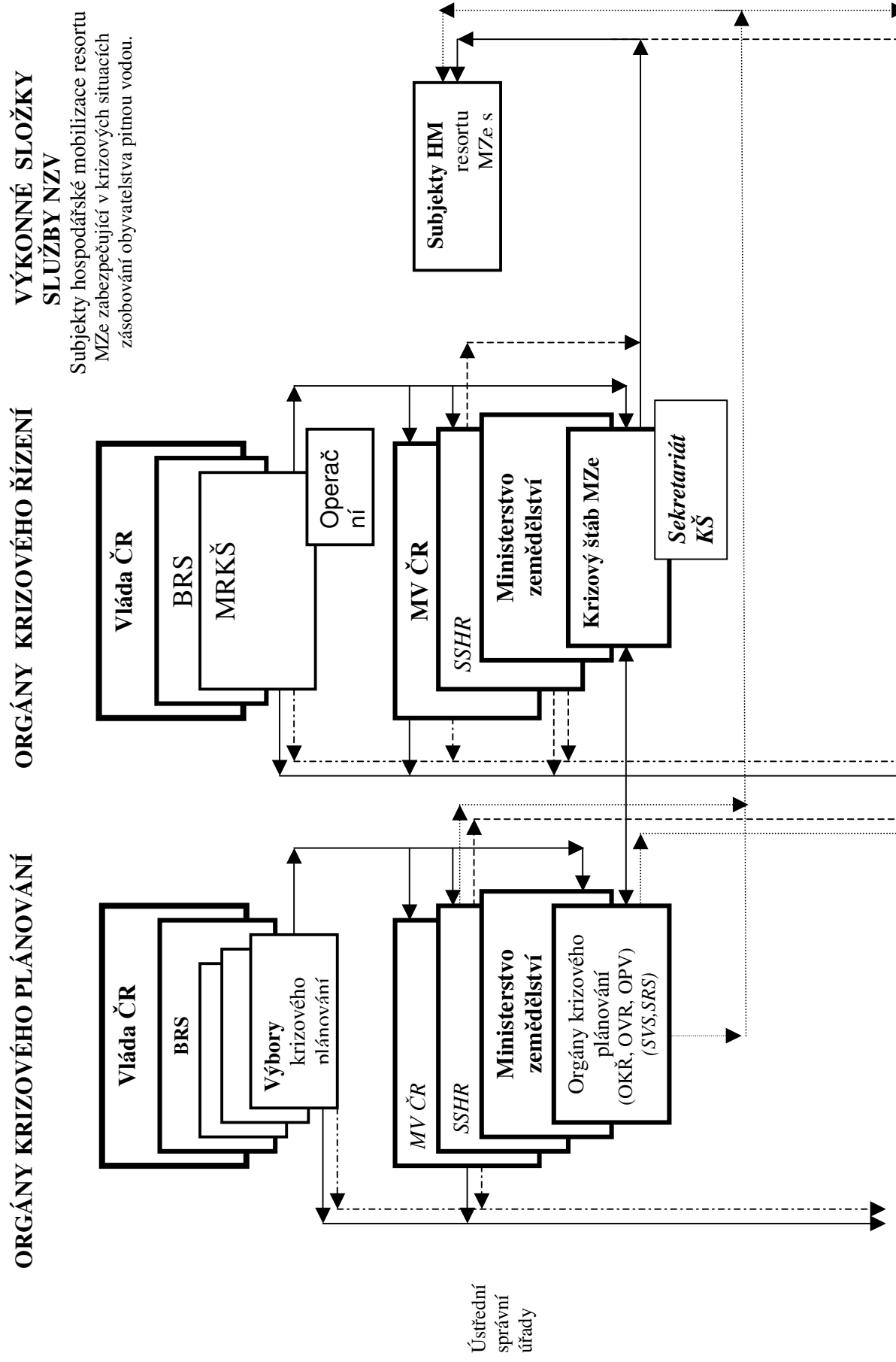
- ⊕ schváleno jako stolní voda vhodná pro přípravu kojenecké stravy (v neperlivém provedení)
- balena výhradně nebo mimo jiné též do velkoobjemových (18,9 l) nádob pro watercoolery

Přírodní minerální vody			
Název	Rozpuštěné látky (mg/l)	Místo zdroje (okres)	Výrobce
AQUA MARIA	290	Mariánské Lázně (CH)	Marienbad Waters a.s. Mariánské Lázně
BĚLOVESKÁ Kyselka IDA	920	Náchod-Běloves (NA)	Aqua Ida s.r.o., Náchod
EXCELSIOR	869	Mariánské Lázně (CH)	Marienbad Waters a.s. Mariánské Lázně
KORUNNÍ Kyselka	1122	Korunní (KV)	Karlovarská Korunní kyselka s.r.o.
MATTONI	1023	Kyselka (KV)	Karlovarské minerální vody a.s.
ONDRÁŠOVKA	1100	Ondrášov (BR)	Helios s.r.o., Praha
SALACIA	1419	Domašov nad Bystřicí (OC)	Salicia s.r.o. Domašov n. Bystřicí
VRATISLAVSKÁ Kyselka	1138	Vratislavice (LB)	UNIPO a.s., závod Vratislavice

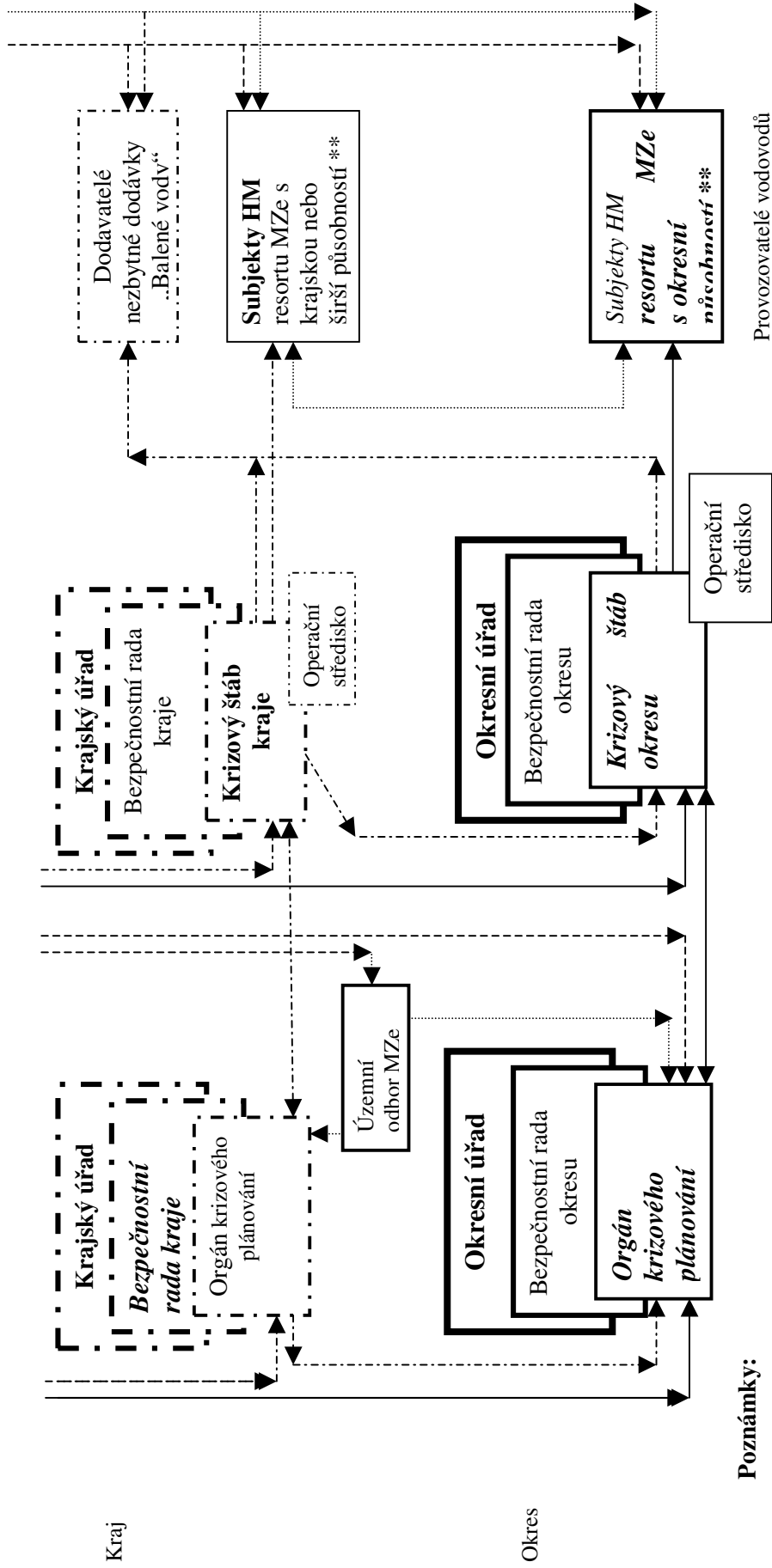
Poznámka: Tento přehled zachycuje stav přibližně z první poloviny roku 1999. Není vyloučeno, že před datem zpracování (březen 2000) ukončily některé stáčírny z ekonomických důvodů svoji činnost.

[zpracoval Státní zdravotní ústav - NRC pro pitnou vodu; březen 2000]

SCHEMA KRIZOVÉHO PLÁNOVÁNÍ A ŘÍZENÍ



Subjekty hospodářské mobilizace resortu MZe zabezpečující v krizových situacích zásobování obyvatelstva pitnou vodou.



Poznámky:

- odborné řízení krizového plánování
- odborné krizové řízení
- řídicí vazby
- další předpokládané subjekty a vazby

Vysvětlivky:

- BRS – Bezpečnostní rada státu
- MRKŠ – mezirezortní krizový štáb
- SSHHR – Správa státních hmotných rezerv
- KŠ – krizový štáb
- HM – hospodářská mobilizace

- * zajišťují : - havarijní službu v systémech VaK,
- zjišťování kontaminace vodních zdrojů,
- vyhledávání nových vodních zdrojů a zřizování studní.
- ** zajišťují: - zásobování vodou, včetně nouzového zásobování
obyvatelstva pitnou vodou v krizových situacích

INSTITUCIONÁLNÍ STRUKTURA (ve vztahu k zásobování vodou za krizových situací)

I.st. úroveň celostátní	Ministerstvo zemědělství	Ministerstvo zdravotnictví	Ministerstvo vnitra	Správa státních hmotných rezerv
	Krizový štáb Služba NZV	Hlavní hygienik	Krizový štáb IZS	Sklady mobilizačních rezerv
II.st. úroveň krajská	Služba NZV	Krajský hygienik	<i>Útvar krizového řízení KÚ</i> Bezpečnostní rada kraje Krajský IZS	
III.st. úroveň okresní	Služba NZV	Okresní hygienik	Útvar krizového řízení OkÚ Bezpečnostní rada okresu Okresní IZS	
IV.st. úroveň obecní			Obec Bezpečnostní rada obce	

České republiky (IZS)

Ústřední koordinační orgán IZS v ČR

